

마포구의회 제205회 제1차정례회  
(행정건설위원회 행정사무감사)

---

# 2016년 동행정 주요업무 보고

---



상 암 동

# 보고 순서

---

I. 동정현황 .....	1
II. 2015년 ~ 2016년 업무추진 실적 .....	3
1. 일반행정분야 .....	3
2. 사회복지분야 .....	10
III. 2016년 주요업무 추진 계획 .....	11
1. 자치회관 운영 내실화 .....	11
2. 주민편의를 위한 행정서비스 구현 .....	12
3. 쾌적한 생활환경 조성 .....	13
4. 현장중심의 복지서비스 제공 .....	14
5. 우리 동 주요 투자사업 .....	15
IV. 2016년 주요 현안 업무 .....	17
1. 일반 주거지역내 불법 주·정차 해소 방안 .....	17
V. 2016 우리 동 특수사업 .....	18
1. 이웃이 이웃을 돌보는 “상암 나눔리더” 민관협력 사업 확대 추진 .....	18
2. 주민 소통과 화합을 위한 「전통 장 담그기」 .....	19

# I 동 정 현 황

## 지역 특성

- 월드컵경기장과 자연생태공원, 최첨단 주거단지의 미래형 복합도시
- 새천년신도시 건설과 함께 디지털미디어 콘텐츠 중심 지역
- 자유로, 제2자유로, 지하철6호선, 경의선 및 공항철도가 통과하는 교통 요충지

- 면 적 ----- 8.36km<sup>2</sup>(區의 35.2%)
- 인 구 ----- 12,258세대 33,247명(남 16,167 여 17,080)
- 주 택 ----- 12,687호(단독주택 951, 공동주택 9,302, 오피스텔 2,434)
- 통반조직 ----- 27통 207개반

## 주요기관 및 시설현황

- 공공기관(9개소) : 동주민센터, 예비군동대본부, 상암파출소, 상암119안전센터, 상암디지털우체국, 상암우편취급국, 서부도로사업소, 서부운전면허시험장, 교통안전공단 상암자동차검사소
- 교육기관(7개소) : 상암·상지·하늘초등학교, 상암중학교, 상암고등학교, 외국인학교 2(드와이트 스쿨, 서울재팬클럽)
- 복지시설(64개소) : 경로당 16, 청소년시설 1(마포청소년문화의집), 어린이집 38, 유치원 4, 자활시설 1(마포지역자활센터) 아동시설 3(삼동소년촌, 삼동지역아동복지센터, 열린지역아동센터) 장애인시설 1(마포구립장애인직업재활센터)
- 금융기관(15개소) : 새마을금고 2, 농협 2, 신한은행 2, 우리은행 2, KEB-하나은행 2, 기업은행 2, 국민은행 2, 교보증권
- 기타시설(4개소) : 주민편익시설, 마포구육아종합지원센터, 마포구고용복지지원센터 푸르메재단 넥슨어린이재활병원

## 상암 DMC 추진현황

### ● DMC 규모

총면적	569,925 m <sup>2</sup> (약 17만평)
공공용지	234,270 m <sup>2</sup> (약 7만평)
사용용지 (총 52필지)	335,655 m <sup>2</sup> (약 10만평)

### ● DMC 52개 필지별 조성 현황 : 48필지 공급 완료

공급완료 필지				공급예정 필지
소 계	준공완료	공사 중	설계 중	
48	41	2	5	4

### ● 입주현황 : 입주기업수 870개, 종사자수 40,090명

- M&E 등 유치업종 입주 : 449개 업체, 36,289명 종사자 근무
- 지원 및 후생시설 입주 : 421개 업체, 3,801명 종사자 근무

## 인구 및 유동 인구 증가 예상 현황

### ● 오피스텔 입주로 세대수 및 인구수 증가 : 총 1,202실

건축물 명	실 수	입주현황	비 고
사보이 City 오피스텔	403실	2016년 3월 준공	입주 중
상암DMC푸르지오시티	799실	2018년 1월 준공	

### ● 상근 인원 증가 : 3개 건축물/ 약 5,300명

대표사업자	건축물 명	건축규모(연면적)	상근자수	상근예정일
한국지역정보개발원	KLID빌딩	지하4/지상12(21,812m <sup>2</sup> )	800명	입주 중
서울시	IT-Complex	지하7/지상21(81,969m <sup>2</sup> )	3,000명	입주 중
한국일보 컨소시엄	디지털드림타워	지하5/지상15(37,961m <sup>2</sup> )	1,500명	2016. 8월

### ● 유동인구 증가 : 약 160,000명 ~ 200,000명 예상

- 디지털미디어기업 특성상 방송 스튜디오, 공연장, 전시장 등 이용 인구 급증 예상

## II 2015년 ~ 2016년 업무추진 실적

### 일반 행정분야

#### ● 민원처리 실적 (15. 12월 기준)

- 통합민원대 : 총 127,903건 발급 및 신고처리(전년대비 3.3% 증가)
  - 인감 1.3배, 제증명 2.17배 증가 (단위:건)

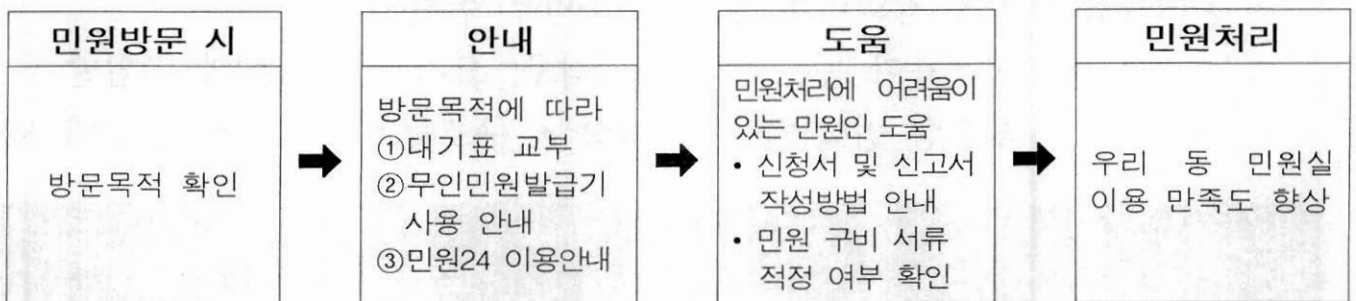
계	인감 증명	등초본 발급	제증명 발급	가족관계 증명	어디서나 민원	각종신고			
						소계	가족 관계	전입 신고	주민증 외
127,903	40,516	45,136	13,204	18,265	1,550	9,232	361	3,766	5,105

- 무인민원발급기 : 총 22,776건 발급처리(전년대비 1.26배 증가) (단위:건)

계	등초본 발급	지적	차량	보건 복지	가족관계 증명	병적 증명	교육부 증명
22,776	17,023	201	45	96	4,932	218	261

#### ● 민원집중 시간대 민원안내 도우미 운영

- 운영시기 : 2015.12.1.부터 월~금요일 11:30~13:30(연말정산시기 집중 운영)
- 운영방법 : 자원봉사자를 활용한 민원안내 도우미를 구성하여 민원 안내
  - 상암동자원봉사캠프, 상암탁구교실(자치회관 동아리) 회원, 통장 참여
  - 민원창구 직원의 교대근무와 민원인 집중으로 제일 혼잡한 점심시간대 운영



▲ 사전 교육



▲ 민원실 안내 도우미 활동



▲ 민원실 안내 도우미 활동

## ● 찾아가는 동주민센터 시범동 공간개선

### ○ 공간 인테리어 및 부대설비 등 공간재배치 공사

- 공사기간 : 2015. 7월

- 공사내용 : 1층 민원실 공간개선(통합민원대, 복지1팀, 복지2팀 배치)  
2층 동장실 및 행정실(서무, 현장기동반) 이전

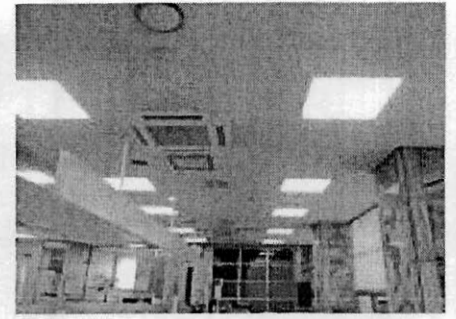
### ○ 민원상담용 칸막이, 사인물, LED 조명, 무인경비시스템 설치 등



▲ 민원실 공간재배치



▲ 사인물 설치



▲ LED 조명 설치

## ● 4층 다목적실 마루 교체 공사

### ○ 노후화된 강화마루를 원목 후로링 방식으로 교체

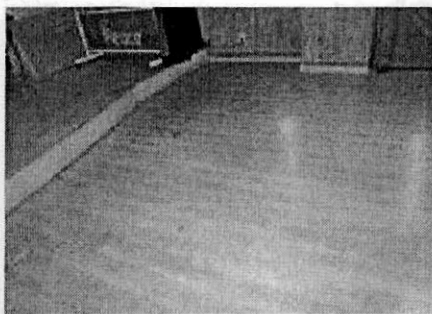
- 공사기간 : 2015. 12. 5.(토) ~ 12. 8.(화)

- 공사면적 : 4층 다목적실 (161㎡)

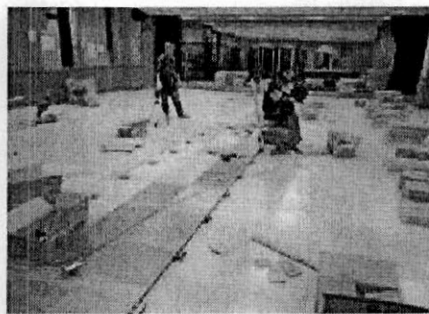
- 공사금액 : 약 19,638천원

- 공사방법 : 기존 강화마루 철거, 원목마루 설치

이용률이 높은 체육시설(탁구, 요가, 민요 등)에 적합한 후로링 방식(방진지그블럭 + 구조플로어 + 마감플로어) 시공



▲ 교체 전



▲ 교체 중



▲ 교체 후

## ● 상암(수색) 지하통로 화사한 벽화 새단장

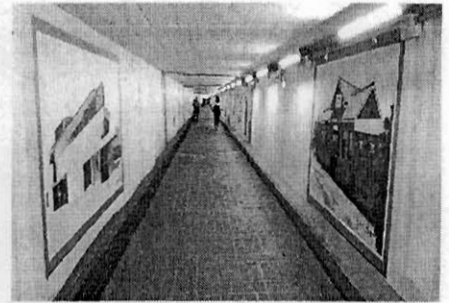
- 위 치 : 상암동 2-304 (상암-수색간 지하통로)
- 사업기간 : 2016. 5. 9. ~ 5. 20.
- 사업주체 : 대림코퍼레이션, 한국해비타트 서울지회 지역사회 공헌사업 상암동, 마포구(토목과) 지원
- 참 여 자 : 250여명(대림 50, 자원봉사자 150, 마포구 50)
- 사업내용 : 폭 2.1m, 언장 190m 통로 벽면에 벽화 작업
  - 삭막하고 어두운 지하통로를 밝고 화사한 문화공간으로 재탄생
  - 자원봉사자들로 사계절을 주제로 각각의 계절을 생동감 있게 표현한 벽화 작업
  - 수색역과 상암동의 현재와 옛 모습을 비교한 벽화가 각 두 점씩 그려짐



▲ 상암동의 현재와 옛모습



▲ 사계절(가을)



▲ 수색역의 현재와 옛모습

## ● 찾아가는 복지 시범동 LED 조명 교체

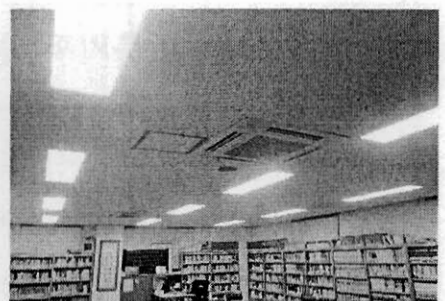
- 사업기간 : 2016. 3월
- 사 업 비 : 13,000천원
- 내 역 : 주민자치공간(체력단련실, 상암어울림카페, 동문고, 다목적실), 문서고, 창고, 화장실 등 조명 교체



▲ 체력단련실



▲ 어울림 카페



▲ 동문고

## ● `15 ~ `16 자치회관 프로그램 운영

- 프로그램 현황 : 기타교실 외 19개 반
- 연간 이용 인원 : 약 3,000명
  - 생활체육 : 탁구, 에어로빅, 태보, 댄스스포츠 등
  - 문화취미 : 노래교실, 서양화 교실, 기타교실, 경기민요 등
  - 아동·청소년 : 아동심리미술, 어린이 바둑 등
  - 여가교양 : 중국어 기초, 생활영어 등
- 자치회관 운영 내용
  - 자치회관 문화예술 프로그램 및 동호회 작품전시회 개최(5회)
  - 깨끗한 마을만들기 및 민원안내 도우미 활동
  - 주민자치·마을공동체 박람회 참여 및 체험관 운영(수채화·한글서예)
  - 야간·토요일 자치회관 개방 및 프로그램 운영(4개반)
  - 자치회관 지역연계특강 운영(한국지역정보개발원 재능기부)



▲ 박람회 참여



▲ 박람회 체험관 운영



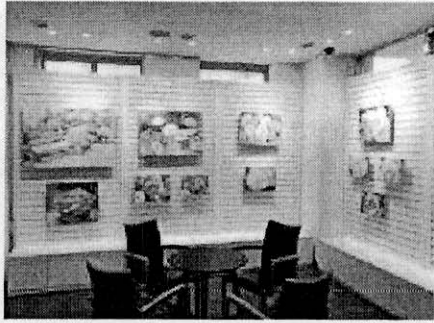
▲ 지역연계특강

## ● 살기 좋은 마을만들기 사업

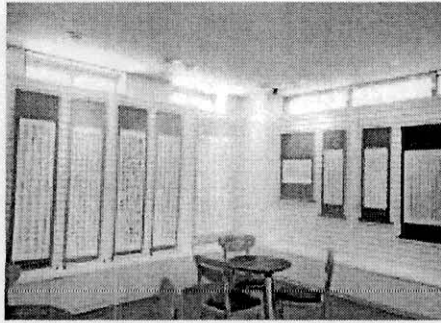
주민을 위한 독서·휴식·만남의 장소이자 복합문화공간인 '상암어울림 북카페'에서 주민의 수요에 맞춘 작은 전시회 등을 개최하여 이웃 간 정이 넘치는 살기 좋은 마을을 만들

- 상암 어울림 북카페 운영(총괄)
  - 카페 : 커피와 음악이 있는 주민 휴식과 소통 공간
  - 아트마켓 : 예술작품 전시·판매가 가능한 문화생활 공간
  - 동문고 : 책임기와 자기계발을 위한 여가 선용의 공간
- 자치회관 문화예술 프로그램 작품 전시
  - 내용 : 수강생의 작품을 통한 재능기부 및 주민 문화예술 향유 기회 제공
  - 참여 : 수채화교실·한글서예교실 등 자치회관 프로그램, 상암사진동호회

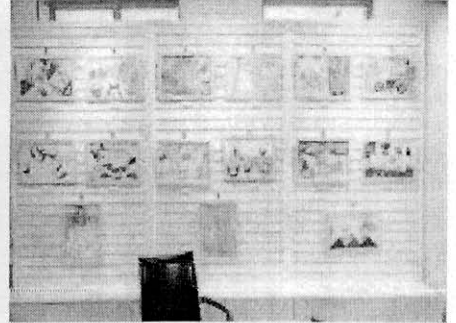
- 전시 : 2개월 단위 8회 실시



▲ 수채화교실



▲ 한글서예교실



▲ 아동심리미술

○ 전국주민자치박람회 견학(벤치마킹)

- 일시 : 2015. 10. 30.(금)
- 장소 : 세종시 정부세종컨벤션센터
- 내용 : 전국지자체 우수사례 전시관 참관을 통한 사례 비교 및 자료 수집



▲ 마포구 주민자치위원



▲ 마포구 전시관



▲ 우수사례 홍보장

● 현장기동반 편성·운영

청소, 불법주·정차, 불법광고물 등 주민생활 불편요소의 신속한 처리를 위한 현장기동반을 편성·운영하여 지역주민에게 쾌적한 주거환경 제공

- 추진기간 : 2015. 1. ~ 2016. 5.
- 편성현황 : 1개반 7명 (직원 2, 공공근로 5)
- 운영실적

적치물 정비	무단투기단속	환경순찰	주차단속	가로정비	생활민원처리
122t	144	945	628	1,052	473

## ● 청결마을 시범사업 실시

생활 속 쓰레기 줄이기 및 청결문화 확산을 위해 주택가 골목길, 상가지역 일정구간 등을 청결마을로 조성하고 실천운동을 집중 전개하여 지역 청결도 향상 및 생활쓰레기 발생 최소화에 만전을 기하고자 함

- 추진기간 : 2016. 3. ~ 2016. 5.
- 조성단지 : 상암동 22통 상인 및 일반주택 주민(496세대)
- 주요내용
  - 재활용품 분리배출 홍보 및 교육
  - 마을 자율청소 및 계절별·시기별 대청소 참여
  - 쓰레기 줄이기 캠페인 등 다양한 실천 운동 전개
- 추진실적
  - 사전홍보 : 2016년 3월부터
    - 현수막 게첩(1개소), 안내문 배부(홍보요원 2명)
    - 서약서 작성 및 서한문 발송
  - 『쓰레기 함께 줄이기 자원순환 실천단』 캠페인 실시(4회)

## ● 음식물쓰레기 배출방법 변경 시범사업 실시

주택가 음식물쓰레기 배출방법이 전용용기 종량제 방식으로 전환됨에 따라 배출방법 변경 시범사업을 추진하여 쾌적한 주거환경을 조성하고자 함

- 추진기간 : 2014. 7. 1.부터
- 추진대상
  - 일반주택 1,889세대
  - 4단지 상가, 소형음식점 507개소
- 변경사항

구 분	변 경 전	변 경 후
종량제 방식	봉투 방식	전용용기 방식
수거(배출)방법	거 점	문 전
수거(배출)용기	거점 대형용기 (120ℓ)	세대(업소)별 소형용기 (가정용 2ℓ, 3ℓ, 5ℓ, 사업자용 10ℓ, 20ℓ)
수수료 납부	봉투 구매(선불)	납부필증 구매(선불)
배출시간	상 시(주3회 수거)	주3회 일몰 후 ~ 23:00(주3회 수거)
용기관리	구 청	각 세대(업소)

○ 추진실적

- 주민홍보 : 각 세대 및 상가별로 변경방법 홍보
- 홍보물 제작 배부 : 8,000매(폐기물 분리배출 홍보요원 5명)

● 주택가 재활용 정거장 운영

재활용품 활용률을 높이고 생활쓰레기의 양을 줄이고자 추진 중인 「주택가 재활용 정거장 사업」 전 동 시행에 따라 지역주민들의 적극적인 참여를 유도하고자 함

○ 시행시기 : 2014. 12. 1.부터

○ 운영내용

- 운영방향 : 문전 배출 → 재활용정거장(거점분리수거대) 분리 배출
- 운영주기 : 월, 금 (주 2회) 18:00 ~ 22:00 (※ 동절기 18:00 ~ 21:00)
- 운영지역 : 상암동 20~24통 일반주택 및 상가
- 운영장소 : 재활용정거장 4개소
- 배출품목 : 비닐류, 스티로폼, 종이류, 종이팩, 병류, 금속류, 플라스틱류 등
- 운영절차



○ 재활용 정거장 위치

연번	위 치	비고
1	마포구 매봉산로2길 16 상암동주민센터 앞	
2	마포구 매봉산로2길 휴암공원	
3	마포구 월드컵북로48길 29-12 원창진흥 앞	
4	마포구 월드컵북로44길 32 새누리어린이공원	

○ 추진실적(2015년 12월) : 참여율 29%, 예산절감액 14,551천원

● 상습 무단투기지역 특별단속 및 홍보활동

○ 추진기간 : 2015. 1. ~ 2016. 5.

○ 추진장소 : 상습무단투기 특별관리 지역 4개소

(매봉산로 2길 16 동주민센터 앞, 매봉산로 2안길15-1 원창진흥 앞, 휴암공원, 상암동 22-5)

○ 추진내용

- 특별관리지역 단속 및 홍보활동 강화
  - 단속 및 홍보조 편성 : 현장기동반, 공공근로
  - 09:00 ~ 18:00 현장기동반 홍보활동
  - 07:00 ~ 16:00 공공근로자 탄력근무
  - 단속 및 홍보내용 : 생활(재활용)·음식물쓰레기 무단 투기
- 휴암공원 내 감시카메라 운영 및 현수막 부착

**사회복지분야**

● 저소득 복지급여자 현황 ----- 1,291세대 2,299명

합계		기초수급자								차상위계층		서울형기초	
		생계급여		의료급여		주거급여		교육급여					
가구	인원	가구	인원	가구	인원	가구	인원	가구	인원	가구	인원	가구	인원
1,291	2,299	234	412	282	540	278	536	120	174	372	630	5	7

- ※ 차상위계층 : 저소득한부모가족, 차상위장애, 차상위본인부담경감, 차상위자활, 우선돌봄차상위
- ※ 보육료감면 및 양육수당 지원 대상자 : 1,572명, 유아학비 지원 : 658명
- ※ 등록 장애인수 : 1,251명      ※ 초·중·고 학생 교육비지원 : 507명

● '15. ~ '16. 5월말 법정지원금 지급 실적 : 8,178,106천원

- 생계(주거)급여(2015년 6월까지) ----- 1,224세대      609,361천원
- 기초생계급여(2015년 7월부터) ----- 2,385세대      1,058,342천원
- 기초주거급여(2015년 7월부터) ----- 3,693세대      521,350천원
- 기초연금 지원 ----- 31,781명      5,753,038천원
- 결식아동 급식비 지원 ----- 1,442명      124,767천원
- 저소득층 자활근로사업 ----- 73명      47,420천원
- 학비 지원 ----- 414명      63,828천원

● '15. ~ '16. 5월말 법정지원 외 지원 실적 : 1,275세대 218,354천원

- 위기가구 지원 ----- 87세대      162,413천원

- 따뜻한 겨울 성금 지원 ----- 69세대 21,670천원
- 따뜻한 겨울 성품 지원 ----- 1,119세대 34,271천원

● '15. ~ '16. 5월말 찾아가는 복지서비스 제공

- 사랑의 밑반찬 배달사업, 65세이상 저소득 어르신 이·미용 서비스 사업, 무스쿠스/부송국수/남원골보신탕 어르신 식사 대접, 빵 나누기 결연사업, 저소득층 안경지원사업, 어르신이불빨래봉사

● 희망온돌 따뜻한 겨울보내기 추진사업

- 추진기간 : 2015. 11. ~ 2016. 2.
- 지원대상 : 기초생활보장수급자, 저소득 장애인, 한부모 가족, 차상위 등
- 추진실적 : 50,620천원(성금 39,349천원, 성품 11,271천원)

III 2016년 주요업무 추진 계획

자치회관 운영 내실화

자치회관의 실질적 운영 주체인 주민자치위원회의 역할과 역량을 강화하고, 주민의 요구에 부합하는 내실 있는 자치활동 지원 및 운영

● 주민자치위원 역량 강화

- 위원현황

성 별			분 야 별						
계	남	여	계	관계	문화계	사회복지	종교계	경제계	기타
16	10	6	16	2	1	1	1	7	4

- 추진계획

- 교육·언론·문화·예술·경제·관계·일반주민 등 다양한 계층을 위촉하여 주민자치위원의 역할 및 대표성 강화 : 2016년 신규위원 위촉 추진
- 주민자치위원 역할 분담을 구체화하기 위한 분과위원회 재구성
- 주민자치위원 역량 강화 교육 및 우수기관 벤치마킹 : 연 2회

## ● 자치회관 프로그램 운영 내실화

### ○ 강사 및 분야별 프로그램 현황

강 사			프로그램 분야별			
계	남	여	계	생활·체육	문화·여가	시민·교육
17	2	15	19	8	9	2

### ○ 추진계획

- 자치회관 프로그램 수강생 설문조사 및 평가 : 반기 1회
- 자치회관 프로그램 동호회 운영 및 지원 : 1~3개 프로그램 선정
- 자치회관 특화·맞춤형 프로그램 운영 추진
  - 자치회관 특화·맞춤형 프로그램 등 신규 사업 발굴 : 2016년 5·9월
- 자치회관 프로그램 작품 전시회 개최 : 연 5회 이상

## ● 상암어울림 북카페 공간을 활용한 문화의 장 마련

### ○ 자치회관 강좌 우수 프로그램 전시 : 6회(1~12월)

- 수채화교실(1~2월), 서양화교실(3~4월), 상암사진동호회(5~6월), 한글서예(7~8월), 아동심리미술(9~10월), 직장인서양화(11~12월)

### ○ 시문학의 밤·독서경진대회 등 독서문화운동 전개

- 문학을 좋아하는 주민과 관내에 거주하는 시인 등 초청 시 낭송
- 1인 1책 나눔 운동, 독후감을 통한 독서경진대회 추진으로 '책 읽는 마을 만들기' 등 독서 문화 저변 확대

## 주민편의를 위한 행정서비스 구현

## ● 야간·주말 등 주민센터 개방 및 주민자치 프로그램 운영

- 개방시간 : 평일 21:00까지, 토요일 10:00~16:00
- 직장인 및 맞벌이부부 등 다양한 계층이 참여할 수 있는 프로그램 발굴 및 유휴 공간 대관 활성화로 이용률 제고

● **민원 친절도우미 운영**

- 민원 친절도우미 전담직원 지정 : 행정민원팀장
- 자원봉사자 및 지역 일자리사업 참여자 중 희망자 모집
  - 각종 민원서식 작성 요령, 민원 처리 절차 안내
  - 거동불편 어르신 및 장애인 방문민원 보조
- 효 과 : 주민에게 다가가는 행정서비스 제공으로 신뢰행정 실현

● **민원공동처리제(ONE-STOP 민원서비스) 운영 활성화**

- 대상민원 : 인감, 주민등록등·초본, 제증명 민원 등
- 처리방식 : 하나의 창구에서 모든 민원서류를 발급받을 수 있도록  
번호표에 의한 공동접수 및 처리(6개 창구)
- 업무 숙지도 향상을 위한 직원 직무교육 실시 : 분기 1회
- 효 과 : 신속한 민원처리로 편의도모 및 주민만족도 제고

● **주민에게 친절과 편의 제공을 위한 행정서비스 강화**

- 민원 처리 결과 문자서비스(SMS) 지속 실시 및 확대 추진
  - 주민등록증 재발급, 출생신고, 민방위훈련통지, 건축민원, 농지원부 신청 처리결과, 인감증명 발급 등
- 직원 친절교육, 전화 친절응대 요령 등 자체교육 실시 : 월 1회 이상

**쾌적한 생활환경 조성**

현장기동반 운영을 내실화하여 생활 현장에서 발생하는 주민 불편사항을 신속히 처리하여 깨끗하고 쾌적한 생활환경 조성

● **현장기동반 운영**

인 력 (명)		장 비 (대)		
직원	공공근로	차량	살수기	리어카
3	4	1	1	2

## ● 운영내용

- 쓰레기 무단투기 단속, 이면도로 청소 및 적치된 쓰레기의 신속한 처리
- 이면도로의 현수막, 벽보, 침지류 및 노상적치물 지속 정비
- 120 서울시 응답소(시민불편살피미) 접수 주민불편 신고사항 신속 처리
- 쓰레기 무단투기 취약지역은 꽃이나 나무를 심어 쾌적한 환경 조성

## 현장중심의 복지서비스 제공

### ● 찾아가는 동 주민센터 “방문 복지행정 서비스 강화”

- 사업대상
  - 빈곤위기가구(수급자 및 차상위계층 693가구), 신규 위기상황 발생가구
  - 노령층 최초 진입 65세 연령 도래 어르신 및 70세 도래 어르신
- 사업내용
  - (빈곤위기가정복지플래너) 빈곤위기가정 발굴체계 강화 및 다양한 자원 발굴 연계
    - ▶ 추진실적 : 방문 및 상담 1,052가구
  - (어르신복지플래너)복지·건강 정보 안내 및 서비스 제공, 예방적 건강관리 실현
    - ▶ 추진실적 : 방문 및 상담 91가구
  - (동 사례관리) 동 단위 사례관리를 통한 신속하고 효과적인 자원연계체계 구축
    - ▶ 추진실적 : 사례관리발굴41건 / 동사례관리 5건/ 구사례관리 9건/ 서비스연계 27건

### ● 주민과 함께하는 복지서비스의 지속적 전개 : 7개 사업

사 업 명	내 용
사랑의 밑반찬 배달사업	월 1회 독거노인 및 장애인 등 28가구에 밑반찬 배달
이미용 서비스 제공	2개월 1회 저소득 어르신 대상 아 미용서비스 제공(서진교회)
저소득가구 안경지원	DMC안경원과 연계하여 저소득가구 안경 지원(월3가구 이상)
정나누미 결연 사업	홀몸어르신 및 중증장애인 90세대 주 2회 안부전화 및 가정 방문 실시
관내 음식점 무료식사지원	월 1회 저소득가구 60명에게 식사 제공(부송국수,남원골보신탕,무스쿠스)
저소득가구 주거환경개선 지원	크린토피아 세탁봉사(주1회 3가구), 마포구지역자활센터(수시)
빵 나누미 사업	관내 제과점(파리바게뜨 KBS미디어센터점)과 연계하여 청소년시설(삼동소년촌, 열린공부방)에 주1회 제공

## ● 신규사업 발굴 및 원스톱 통합서비스 제공

- 신규사업 발굴 및 지원(4건)
  - 복지공동체 회복을 위한 자원봉사센터, 통반장, 직능단체, 동 지역사회보장협의체 등과 연계 사업 기획 및 지원
  - ▶아쿠르트지원복지대상자 가족 및 이웃관계 회복 프로젝트,복지통장은 우리동네 알림이나눔이웃사업
- 원스톱 통합서비스 제공(복지상담전문관 상담 1407건, 신청 314건)
  - 종합심층상담을 통한 다양한 욕구에의 맞춤형서비스 제공으로 복지 만족도 향상

## ● 지역주민의 참여로 지속가능한 복지생태계 구축

- 주민관계망 강화 및 확산으로 빈곤 소외계층 발굴 및 자원연계
- 체계적인 지역자원 발굴 및 관리를 통해 증가하는 복지욕구에 대응

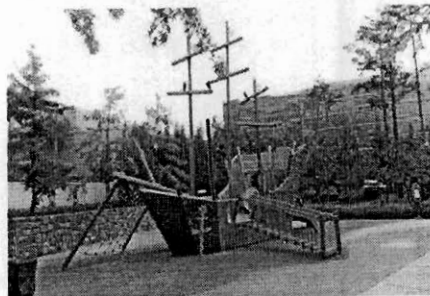
# 우리 동 주요 투자사업

## ● 부영이근린공원 정비 사업

- 위 치 : 상암동 878(부영이근린공원), 상암월드컵파크 10단지
- 규 모 : 17,612㎡
- 사업내용 : 놀이공간 정비, 산책로 정비 등
- 사업기간 : 2015. 12. ~ 2016. 6.
- 사 업 비 : 금300,000천원(특별교부세), 사고이월사업
- 향후계획
  - 2016. 1. : 추진계획 수립
  - 2016. 4. ~ 6. : 설계용역 시행
  - 2016. 7. ~ 10. : 공사시행 및 준공



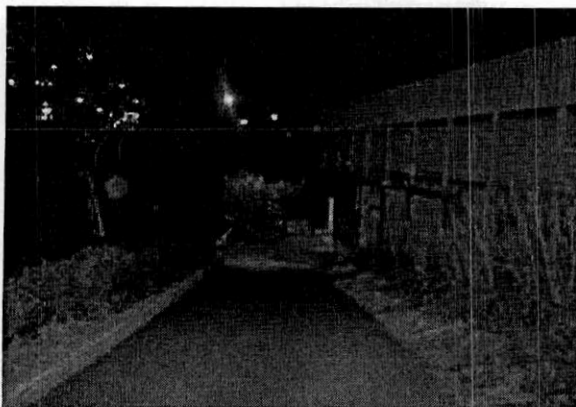
▲ 위치도



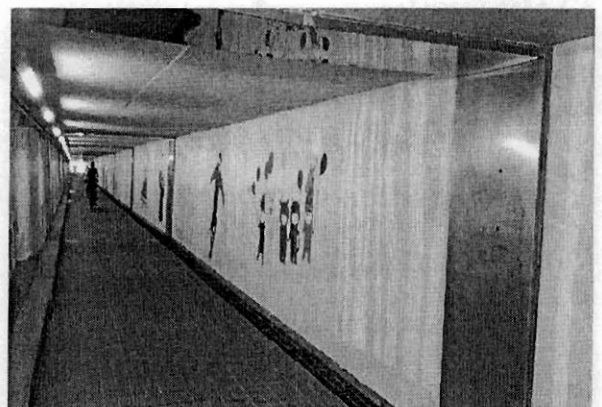
▲ 현황 사진

## ● 상암(수색) 지하통로 CCTV 설치

- 위 치 : 상암동 2-304 (상암-수색간 지하통로), 상암동 측 출구 앞
- 사업기간 : 2016. 7. ~ 2016. 10.
- 사업내용 : 방범용 CCTV 1대 설치
- 사 업 비 : 20,000천원(주민참여예산)
- 세부내용
  - 상암(수색) 지하통로는 수색역 철도부지내 배수목적의수로 BOX로 일제강점기에 지어진 구조물이나, 상암동과 수색동을 오가는 주민들의 이동 통로로 이용되고 있음.
  - 상암동 쪽 출구가 큰 도로에서 보이지 않고, 내부 시설물은 콘크리트로 차갑고 어두운 느낌이며, 통로가 좁아 여성·청소년들이 인적이 드문 야간 이용 시에 범죄에 대한 불안 호소.
  - 지하 통로내 형광등 파손 범죄 등 발생
  - 120 다산콜, 기타 민원 등으로 방범용 CCTV 설치 민원 수시 접수
  - 상암동 출구 앞에 방범용 CCTV 설치
- 기대효과
  - 범죄발생 가능성으로부터 주민 안전 확보
  - 여성·청소년이 안심하고 걸을 수 있는 마을 만들기



▲ 상암동 출구 앞(야간)



▲ 지하통로 내부

## IV 2016년 주요 현안 업무

### 일반 주거지역내 불법 주·정차 해소 방안

상암DMC 내 유동인구 및 일반 주거지역내 음식점 증가, 상암동 거주자우선 주차장 폐쇄 예정 등으로 인하여 주·정차 문제가 심각하게 대두됨에 따라 대책 마련이 시급함.

#### ● 현 황

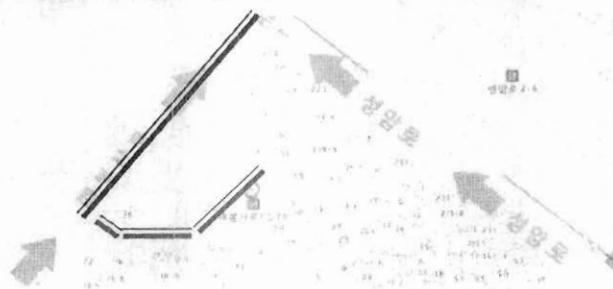
- 상암동 주·정차 단속 1.23배 증가(2014년 23,735건, 2015년 29,185건)
- 상암DMC단지 내 유동인구 증가(상주인력 4만 명, 유동인구 16만~20만 명)
- 2016년 9월경 MBC C&I 주차장 신축으로 거주자우선주차장 122면 폐쇄 예정
- 주차장을 확보하지 않은 채 일반 주거지역내 단독주택 1 ~ 2층을 음식점으로 바꾸는 리모델링이 성행 중

#### ● 문제점

- 점심·저녁 식사시간대 음식점을 이용하는 손님들에 대한 주차장 부족
- 상암동 거주자우선주차장 인근 매봉산로, 성암로 대로변 불법 주차 성행
- 일반 주거지역내 매봉산로2길은 불법 양렬 주차로 차량 교행 불가
  - 매일 주·야간으로 우리 구에서 불법 주차 단속 중

#### ● 개선대책(안)

- DMC 미공급 부지 사용허가를 통한 주차장 활용 적극 검토
  - 상암DMC D2-1(교육연구 또는 첨단업무, 면적 7,528㎡, 주차면수 약 250면 이상)
- 매봉산로를 활용한 시간제허용 노상주차장 검토
- 매봉산로2길(상암동주민센터 앞) 등에 대한 일방통행과 노상주차장 운영 등 검토



#### ● 기대효과

- 주차 민원 해결을 위한 노력으로 행정의 신뢰성 회복과 상권 활성화
- 불법주차에 대한 제도권 내 수용과 이에 따른 주차 수입 등 발생

## V 2016년 우리 동 특수사업

### 이웃이 이웃을 돌보는 “상암 나눔리더” 민관협력 사업 확대 추진

지역의 복지사각지대 발굴 및 자원개발 등 촘촘한 복지관계망 구축을 위해 민관 협력사업의 일환으로 '14년부터 진행 중인 “상암나눔리더”의 이웃돌봄 활동을 통해 복지공동체 형성의 토대를 마련하고자 함.

#### ● 사업개요

- 사업명 : 이웃이 이웃을 돌보는 “상암 나눔리더” 사업
- 사업기간 : 2016년 1월 ~ 12월
- 사업대상 : 지역의 더불어 사는 삶에 대한 관심을 가진 지역주민
- 사업내용 : 주민조직 발굴 및 형성, 지역사회 취약 계층 발굴 및 지원을 위한 활동 진행
- 주관 : 상암동주민센터, 마포구고용복지지원센터
- 사업비 : 마포행복네트워크(주관)·생산종합사회복지관 공모사업 신청 및 기금 조성(약 250만 원)

#### ● 활동실적(2014 ~ 2015년)

기수	활동	비고
1기 (14.11~12)	나눔리더 모집	9명
	역량강화 교육 실시	3회
	나눔이웃 발굴 및 후원품지원	12명
2기 (15.7~12)	나눔리더 모집(7월)	10명
	역량강화 교육 실시(8월)	4회
	나눔이웃 발굴 및 지원 및 매월 정기모임 실시(9~12월)	취약이웃발굴, 후원물품 연계 등 54건
	야쿠르트지원사업 실시(11월)	상암나눔리더 정기모임을 통해 야쿠르트지원사업 계획 및 결정

#### ● 추진계획(2016년)

구분	활동	일정	비고
상암나눔리더 3기 모집 및 활동	3기 상암나눔리더 모집	연중	활동수첩 배부 및 활용
	도움이 필요한 이웃 발굴		
	발굴한 이웃 관계형성 및 지원연계		
정기모임	활동내용 공유 및 나눔방안 논의 등	월1회	
복지사각지대 지원 추진	나눔리더가 안부확인(월2회)	연중	한국야쿠르트 상암점 협조
	야쿠르트지원사업(주3회 대면배달)		
	신규사업 발굴 및 추진		

#### ● 기대효과

- 동 중심의 민관협력 네트워크 구축을 통해 지역 관계망 형성 및 지역중심의 복지 공동체 구현에 기여

# 주민 소통과 화합 위한 「전통 장 담그기」

지역주민이 자치회관에 모여 전통 장 만들기 체험과 정보공유를 하면서 서로 소통하고 화합해 지역공동체를 형성함으로써 살기 좋은 마을 만들기에 이바지하고자 함

## ● 사업개요

- 기 간 : 2016년 4월 ~ 10월
- 대 상 : 주민자치위원회, 자원봉사캠프(청소년자원봉사캠프), 직능단체 등
- 내 용 : 자치회관 내 된장 만들기 체험 및 관내 취약계층에 완성된 된장 전달  
 ※ ‘찾아가는 동주민센터’ 사업과 연계하여 지원 대상자 발굴
- 장 소 : 자치회관 하늘정원(주민센터 5층)
- 사업비 : 살기좋은 마을만들기 사업비 및 주민자치위원회 기금

## ● 추진계획

### ○ 추진과정

일정	주제	내용	비고
3월	참여자 사전 간담회	살기좋은 마을만들기 사업 공유	지역봉사단과 협조
4월	된장 만들기 체험	자치회관 옥상 공유해 지역주민들과 된장 만들기 체험 실시	된장 만들기 경험 전수 (자원봉사캠프 자원봉사자)
5월	항아리 관리	항아리 닦기 등 관리·보존 활동	
6월	된장 가르기 체험	메주 으깨기 및 버무리기 체험 실시	
7~8월	된장 숙성	항아리 관리·보존 활동	
9~10월	된장 나누기 행사	잘 숙성된 된장을 이웃과 나눔 추진	

## ● 기대효과

- 자치회관의 주민자치 및 주민참여 기능 확대
- 전 세대가 즐길 수 있는 체험을 통한 세대공감으로 지역공동체 형성