

새로운 마포 더좋은 마포

2025년도 주요업무 계획

제272회 마포구의회 제2차 정례회



2024. 11.

보 건 소

순서

I. 일반 현황 1

II. 2025년도 주요업무 계획

1. 보건행정과 2

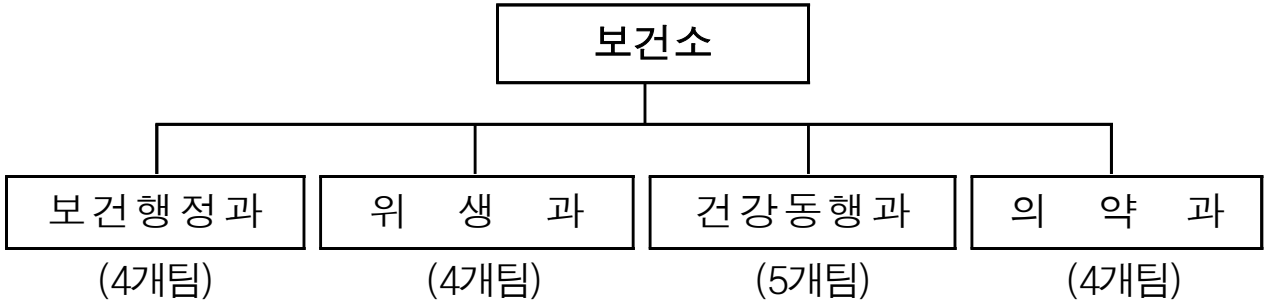
2. 위생과 8

3. 건강동행과 13

4. 의약과 21

일 반 현 황

□ 기 구 ----- 4개과 17개팀



□ 인 력 ----- (정원:115명, 현원:112명)

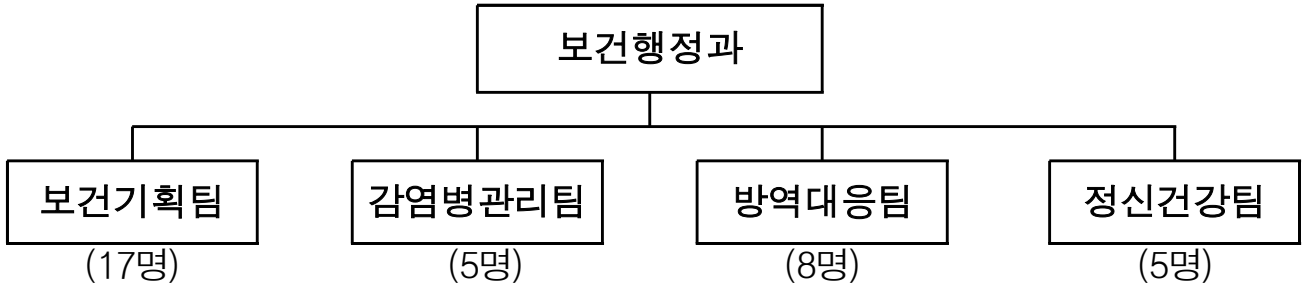
구 분	직 급	총계	4급	5급	6급	7급	8급	9급	비고
총 계	정 원	115	1	9(5)	21(2)	37	36(3)	11(1)	0임기제
	현 원	112	1	6(3)	35(2)	30	26(3)	14(1)	
보건 행정 과	정 원	38	1	6(5)	8(2)	10	9(1)	4(1)	
	현 원	35	1	4(3)	8(2)	10	8(1)	4(1)	
위 생 과	정 원	22		1	5	8	6	2	
	현 원	23		1	5	5	7	5	
건강 동 행 과	정 원	27		1	4	11	11(1)		
	현 원	27		1	10	9	6(1)	1	
의 약 과	정 원	28		1	4	8	10(1)	5	
	현 원	27			12	6	5(1)	4	

※ ()는 5급 임기제 3명, 6급 임기제 2명, 8급 임기제 3명, 9급 임기제 1명

※ 현원에 사고인원 미포함: 육아휴직(6급 1명, 7급 6명, 8급 5명, 9급 1명), 질병휴직(5급 1명, 7급 1명, 8급 1명, 9급 1명)

보건행정과

【조 직】



【인력현황】

구 분	계	4급	5급	6급	7급	8급	9급	비고
정 원	38	1	6(5)	8(2)	10	9(1)	4(1)	()임기제
현 원	35	1	4(3)	8(2)	10	8(1)	4(1)	

※ ()는 5급 임기제 3명, 6급 임기제 2명, 8급 임기제 1명, 9급 임기제 1명
 ※ 현원에 사고인원 미포함: 육아휴직(7급 4명, 9급 1명), 질병휴직(5급 1명)

【차량현황】

(단위: 대)

계	특수구급차	구급차	방역차	업무용
8	1	2	3	2

【방역장비현황】

(단위: 대)

계	차량용 연막기	휴대용 연막기	고압동력 분무기	초미립자 살포기	배부식동력 분무기	수동식 분무기
23	2	3	2	4	3	9

※ 새마을자율방역대 관리 장비 미포함

【자치법규 현황】

○ 보유현황: 7건(조례 6, 규칙 1)

2025년도 주요업무 계획

1. 구민 만족 보건행정서비스 제공

구민 맞춤형 보건행정서비스를 제공하여 건강도시 마포를 구현하고, 이용자 중심의 시설 운영 및 편익 증진으로 구민 만족도를 높이고자 함

□ 사업개요

○ 사업기간: 2025. 1. ~ 12.

○ 사업내용

- 건강진단결과서(舊 보건증), 건강진단서(결핵, B형간염 등) 등 보건관련 제증명 발급
- 외래진료(만성질환, 치과) 및 각종 검사(결핵, 간염, 골밀도, 대사증후군 등) 수납처리
- 보건소 이용 안내, 직원 친절도 향상, 건강정보 제공 등

□ 세부추진계획

○ 맞춤형 보건행정서비스 제공

- 건강진단결과서, 건강진단서 등 보건관련 제증명 발급
- 1차 진료, 구강 진료, 각종 검사 수수료 수납 처리

○ 이용자 중심의 민원실 운영 및 구민 만족도 제고

- 보건소 이용 리플릿 제작·배부, 민원도우미 및 무인안내서비스(키오스크) 운영
- 친절교육 실시, 친절직원 선정 및 자체 민원안내 매뉴얼 제작·배부

○ 시기별 건강정보 제공

- 마포보건소식지 건강톡! 알림톡!(매월), 시기별 건강·감염병 정보 게시(홈페이지)

□ 소요예산: 56,233천원(구비)

- 보건소 민원안내 리플릿 제작, 보건소 친절교육 강사료
- 보건소 안내데스크 기간제근로자 인건비, 키오스크 신규 구매 등

□ 기대효과

- 보건소 친절 분위기 확산으로 주민의 이용 만족도 향상
- 수요자 중심의 보건의료서비스 제공으로 구민 건강증진

2. 결핵 없는 건강한 마포 만들기

제2급 법정 감염병인 결핵의 예방, 조기발견 및 치료 등 관리를 강화하여 결핵 발생률과 사망률을 감소시키고자 함

□ 사업개요

- 사업기간: 2025. 1. ~ 12.
- 사업대상: 지역 주민, 관내 학교, 직장, 집단시설 등
- 사업내용: 결핵환자·가족접촉자 관리, 집단시설 결핵 역학조사, 결핵실 운영, 결핵 고위험군 이동검진, 집단시설 결핵 예방교육
- 추진근거: 「결핵예방법」, 「감염병의 예방 및 관리에 관한 법률」, 국가결핵관리지침

□ 세부추진계획

- 질병관리청 시스템을 통한 결핵환자 관리(복약 관리, 치료 모니터링 등)
- 결핵실 내소자 결핵 검진 및 상담
- 결핵환자 역학조사 및 접촉자(가족 및 소속집단) 검진·관리
- 결핵 ^{발병} 고위험군(노인 등), ^{전파} 고위험군(학생, 돌봄시설 등) 이동 검진
- 집단시설(학교, 복지시설 등) 대상 결핵 예방 교육 및 홍보

□ 소요예산 : 223,113천원(국비 106,666, 시비 70,400, 구비 46,047)

- 보건소 결핵관리사업: 213,333천원(국비 106,666천원, 시비 70,400천원, 구비 36,267천원)
- 결핵검진사업: 9,780천원(구비)

□ 기대효과

- 결핵환자 관리를 통해 치료 성공률을 향상하고 결핵 사망률을 감소시킴
- 결핵 검진 등을 통해 결핵(의심)환자를 조기에 발견하여 결핵 전파를 방지함
- 결핵 예방교육, 홍보를 통해 인식을 향상시키고 결핵 발생률을 감소시킴

3. 선제적 방역소독으로 감염병 안전지대 조성

위생 해충이 많이 발생하는 취약지역 등 방역소독으로 감염병을 예방하여 구민의 건강을 보호하고 감염병으로부터 안전한 환경 조성

□ 사업개요

- 사업기간: 2025. 1. ~ 12.
- 사업대상: 마포구 관내 전체
- 사업내용: 감염병 예방을 위한 방역소독 실시
- 추진근거: 「감염병의 예방 및 관리에 관한 법률」 제51조(소독의무)

□ 세부추진계획

- 관내 방역취약지역에 대한 선제적 방역 및 신속한 민원 처리
 - 방역기동반 구성: 2개반(3인/1개반)
 - 공원, 하천변 등 방역취약지역 월 1회 이상 선제적 방역소독 실시(5월~10월)
- 새마을자율방역봉사대 활동 지원으로 관내 방역공백 해소(5~10월)
 - 활동비, 방역기기용 유류비, 방역약품, 방역장비 수리비, 마스크 등 보호구
- 공원, 하천변 등 취약지역에 해충퇴치기 설치·운영(5~10월)
 - 설치대수: 196대
 - 운영방법: 전문업체 위탁관리
- 등산로 입구 등 해충기피제 자동분사기 설치·운영: 10대
- 월동모기 방제('24.12월~3월)
 - 대상: 300세대미만 공동주택 및 2,000㎡미만 대형건물 등의 정화조 및 집수정
 - 방법: 현장 방문 후 유충밀도 조사 및 방제실시, 모기성충 방제 병행 실시

□ 소요예산: 346,304천원(구비)

□ 기대효과

- 선제적 지역밀착 방역활동으로 감염병 예방 및 주민건강 보호
- 신속한 맞춤형 방역소독으로 주민 불안감 해소 및 쾌적한 생활환경 조성

4. 신종 감염병 확산 방지를 위한 신속 대응체계 구축

신종·해외유입 감염병 및 법정 감염병 발생 상황에 즉각적인 대응을 위한 상시 감시체계 강화로 지역주민 건강 보호에 신속하게 대처하고자 함.

□ 사업개요

- 사업기간: 2025. 1. ~ 12.
- 사업대상: 지역주민
- 사업내용
 - 감염병 발생 대비 신속 대응체계 구축 및 역학조사반 구성·운영
 - 감염취약시설 집중관리 및 감염병 대응인력 특별 교육 실시
 - 해외유입 신종 변이 및 감염병 재유행에 따른 대응체계 마련
- 추진근거: 「감염병의 예방 및 관리에 관한 법률」 제4조

□ 세부추진계획

- 감염병 발생 상황에 대비한 신속한 방역 대응체계 구축
 - 비상방역대책반 구성·운영 및 24시간 상시 감시체계 유지
 - 감염병 감시 매뉴얼에 따른 역학조사 등 신속한 대응체계 가동
- 신속한 현장조사 및 대응을 위한 역학조사반 구성 운영
 - 인력구성: 역학조사관 및 역학조사지원 인력 전담 배치
 - 수습역학조사관 전문성 향상을 위한 기본교육과정 수료
- 고위험군 보호를 위한 감염취약시설 예방·관리 강화
 - 감염취약시설 모니터링 및 필요 시 종사자 선제검사 실시
 - 시설 종사자 및 감염병 대응요원 역량강화 특별교육 실시(상·하반기)
- 해외유입 신종변이 감시체계 강화 및 재유행 대응체계 마련
 - 신종변이 조기발견 및 전파 최소화를 위한 유관기관 협력체계 상시 유지
 - 대규모 감염병 발생 대비 대응체계 구축 및 합동 모의훈련 실시

□ 소요예산: 47,392천원(구비)

□ 기대효과

- 감염병 발생 시 신속한 대응으로 지역사회 전파 차단 및 구민 건강 보호

5. 생명존중문화 확산 및 마음돌봄 체계 구축

정신질환의 예방·치료와 생명존중문화 확산을 통해 지역주민의 소중한 생명을 보호하고 정신건강증진 친화적 환경 조성에 기여하고자 함

□ 사업개요

- 사업기간: 2025. 1. ~ 12.
- 사업대상: 정신질환자, 자살고위험군 등 정신건강 취약계층 및 구민
- 사업내용
 - 지역사회 정신질환의 예방·치료 및 재활을 위한 정신건강복지센터 운영
 - 정신건강 고위험군 대상 전문적인 심리상담 서비스 지원
 - 우울·자살 고위험군 조기발견 및 위기개입으로 자살위험 사전예방
- 추진근거
 - 「자살예방 및 생명존중 문화 조성을 위한 법률」 제4조
 - 「정신건강증진 및 정신질환자 복지서비스 지원에 관한 법률」 제4조

□ 세부추진계획

- 지역주민 정신건강증진을 위한 정신건강복지센터 운영·관리
 - 정신질환자 등록관리 및 전문적인 사례관리 서비스 제공
 - 자·타해 위험 등 정신과적 위기상황 발생 시 입원연계 및 위기대응
 - 정신질환 조기치료 지원 및 중독예방 관리사업
- 우울·불안 등 정서적 어려움이 있는 구민에게 전문 심리상담 서비스 제공
 - 정신건강고위험군 대상 전문심리상담기관에서 심리상담 서비스 지원
- 생명존중문화 확산을 위한 자살고위험군 조기발견 및 위기개입
 - 우울자살 고위험군 조기 발견을 위한 선별검사 및 상담
 - 자살 고위험군 등록관리 및 사례관리 서비스 제공, 자살의시도자 위기개입
 - 자살예방지킴이 양성 및 생명존중 교육·자살 예방 캠페인

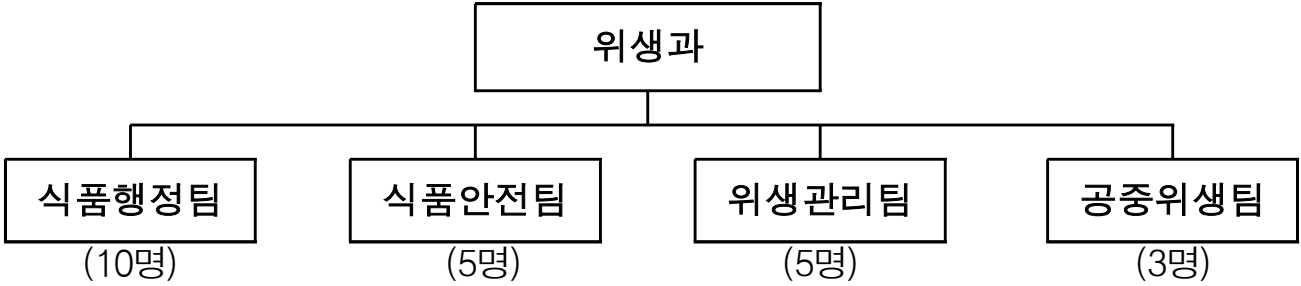
□ **소요예산: 2,122,848천원(국비 615,884천원 시비748,597천원 구비758,367천원)**

□ 기대효과

- 생명존중에 대한 긍정적 인식 증진 및 자살 예방에 대한 역량 강화
- 정신증의 조기발견·치료재활을 통해 만성화 예방 및 구민의 정신건강 증진

위 생 과

【조 직】



【인력현황】

구 분	계	4급	5급	6급	7급	8급	9급	비고
정 원	22		1	5	8	6	2	
현 원	23		1	5	5	7	5	

※ 현원에 사고인원 미포함: 육아휴직(7급 1명), 질병휴직(8급 1명, 9급 1명)

【차량현황】

차량번호	차 종	용 도	등록일
700어 6486	스타리아(중형)	행정지원	2023. 7. 24.

【민간위탁현황】

사업명	수탁기관	위탁기간	예산	근거법령
어린이사회복지 급식관리지원 센터 운영	이화여자대학교 산학협력단	2023.1.1.~ 2025.12.31.	774백만원 (국·시·구비)	- 어린이 식생활안전관리 특별법 제21조 - 노인·장애인 등 사회복지시설의 급식안전지원에 관한 법률 제5조

【자치법규 현황】

- 보유현황: 7건(조례 5, 규칙 2)

2025년도 주요업무 계획

1. 식품접객업소 위생관리 강화

식중독 예방을 위해 식품접객업소에 대한 위생점검 및 수거검사 등 위생 관리를 강화하여 구민 위생서비스 수준 향상을 도모하고자 함

□ 사업개요

- 사업기간: 2025. 1. ~ 12.
- 사업대상: 10,934개소 (2024.10.31.기준, 단위: 개소)

계	일반음식점	휴게음식점	집단급식소	제과점	식품자동판매기
10,934	8,257	1,934	214	276	253

- 추진근거: 「식품위생법」 제22조(출입·검사·수거 등)

□ 세부추진계획

- 식품접객업소 위생점검
 - 수시점검: 소비자식품위생감시원을 활용하여 투명한 위생 지도점검
 - 정기점검: 시기별·업소별·품목별로 위생기준 준수 여부 점검

구분	점검대상	세부 점검내용	점검일정
봄 행락철	김밥, 배달전문업소	개인 및 조리장, 식자재 위생관리 등	3월
다중이용시설 점검	키즈카페, 결혼식장 등	개인 및 조리장, 식자재 위생관리 등	5월
한우(원산지)관리	한우 취급 일반음식점	한우 유전자 검사	5월, 9월
여름철 다소비 식품	냉면, 콩국수 판매업소	대장균, 식중독균 검사	7월
가을 행락철	놀이공원, 국공립공원 등	개인 및 조리장, 식자재 위생관리 등	9월
성탄절 성수품	제과점(케익)	유통기한 경과 원료 사용 여부 등	12월
식품자동판매기	식품자동판매기	시설기준 및 영업자 준수사항 등	연중

- 식중독 예방 지도점검: 식중독 예방 컨설팅 및 급식시설 점검

□ 소요예산: 111,955천원(구비)

□ 기대효과

- 식품의 안전성 확보로 구민에게 안전한 먹거리 제공 및 구정 신뢰도 향상
- 음식점 내 위해요인 사전 예방으로 위생수준 향상

2. 식품 방사능 안전관리

일본 후쿠시마 오염수 방류 이후 수산물 소비에 대한 국민 불안이 높아짐에 따라 지속관리 가능한 수산물 안전관리 체계 구축하고자 함

□ 사업개요

- 사업기간: 2025. 1. ~ 12.
- 사업대상: 관내 수산물 판매업소
- 사업방법: 마포구 식품 방사능 검사소 운영 및 원산지 표시 점검 강화
- 추진근거
 - 「식품위생법」 제22조(출입·검사·수거 등)

□ 세부추진계획

- 식품전용 방사능 검사소 운영
 - 방사능 검사소 운영(검사장비 1대, 2024년 서울시에서 일괄구매)
 - 수산시장, 전통시장 등 수산물 판매업소에서 수산물 수거·검사 및 결과공개
- 수산물 원산지표시 점검 강화
 - 수산물취급업소를 대상으로 원산지(일본산) 표시 적합 여부 점검

□ 소요예산: 22,900천원(시비 11,450천원, 구비 11,450천원)

- 재 료 비: 12,000천원(연 400건)
- 기타보상금: 10,400천원(소비자식품위생감시원 활동비)
- 사무관리비: 500천원

□ 기대효과

- 식품 방사능 검사장비 운영으로 방사능 안전체계 구축
- 수산물 원산지표시 점검·관리 강화로 국민 알권리 보호

3. 어린이·사회복지급식관리지원센터 운영

어린이·노인·장애인 등 취약계층이 안전하고 영양이 확보된 양질의 급식을 제공받을 수 있도록 급식위생·영양관리를 지원하고자 함

□ 사업개요

- 사업기간: 2025. 1. ~ 12.
- 사업대상: 229개소 (2024.10.31.기준, 단위: 개소)

계	어린이집	유치원	아동복지시설	노인복지시설
229	169	3	22	35

- 급식인원 100명 미만(사회복지시설은 50명 미만)의 영양사가 근무하지 않는 시설
- 운영방법: 민간위탁(이화여자대학교 산학협력단)
- 인력

계	센터장	팀장	팀원	
			어린이급식	사회복지
15	1(비상근)	3	8	3

- 추진근거
 - 「어린이식생활안전관리특별법」
 - 「노인·장애인 등 사회복지시설의 급식안전 지원에 관한 법률」

□ 세부추진계획

- 급식소의 위생·안전 및 영양관리를 위한 순회방문지도
- 대상별 맞춤형 급식 위생·안전 및 영양교육 프로그램 운영
- 식단 제공 및 레시피 개발, 급식소 컨설팅, 통신문 등을 통한 정보제공

□ 소요예산: 774,070천원(국비 225,000천원, 시비 262,500천원, 구비 286,570천원)

- 민간위탁금: 사업비 750,000천원, 처우개선비 24,070천원

□ 기대효과

- 어린이·사회복지 급식소의 위생·안전 및 영양관리 능력 향상
- 어린이·노인 및 장애인의 영양개선 및 건강증진

4. 공중위생영업소의 고품격 위생서비스 실현

공중위생업소 지도점검 및 공중위생서비스 평가를 실시하여 수준 높은 위생환경을 조성하고 국민 건강증진에 기여하고자 함

□ 사업개요

- 사업기간: 2025. 1. ~ 12.
- 사업대상: 2,389개소 (2024. 10. 31.기준, 단위: 개소)

계	숙박업	목욕장업	이용업	미용업	세탁업	건물위생 관리업	위생물수건 처리업	위생용품 제조업
2,389	72	21	103	1,896	136	157	1	3

○ 사업내용

- 공중위생업소 지도점검 및 공중위생서비스 평가
- 공무원·명예공중위생감시원 합동 위생점검

□ 세부추진계획

- 공중위생업소 지도점검: 업소별 시설 및 위생관리 기준 준수 여부

업 소 명	주요점검 사항	점검시기
숙박업	객실·침구·욕실 등 청결한 위생관리, 환기·조명 등 설비기준	연 중
목욕장업	소독·청소 등의 청결 및 욕조수 수질관리 여부 등	연 중
이·미용업	이·미용기구 보관상태, 소독장비 비치 여부, 위생관리기준 준수 등	연 중
세탁업	세탁용 기계·설비 관리, 세제·유기용제 관리 등	연 중
건물위생관리업	마루광택기, 진공청소기 등 시설 설비기준 적합 여부 등	연 중
위생용품제조업	표시기준 준수, 허용 외 성분 사용 여부 등	연 1회
위생물수건처리업	표시기준 준수, 품질검사 이행 여부 등	연 1회

- 공중위생서비스 평가: 2025. 9. ~ 11.

- 평가대상: 1,999개소(이용업, 미용업)
- 평가내용: 업종별 27개 항목 위생서비스 수준 평가, 위생관리등급 지정·공표

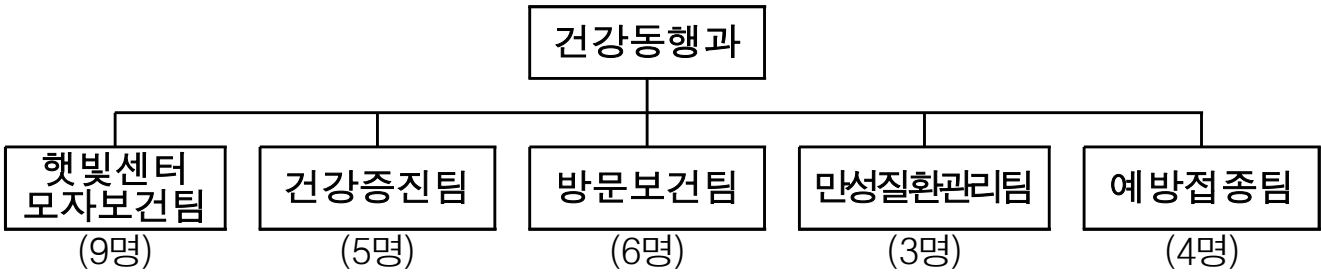
□ 소요예산: 14,000천원(구비)

□ 기대효과

- 공중위생 서비스 점검·평가를 통한 위생업소 위생수준 향상 및 국민건강 증진

건강동행과

【조 직】



【인력현황】

구 분	계	4급	5급	6급	7급	8급	9급	비고
정 원	27		1	4	11	11(1)		()임기제
현 원	27		1	10	9	6(1)	1	

※ ()는 8급 임기제 1명

※ 현원에 사고인원 미포함: 육아휴직(6급 1명, 7급 1명, 8급 3명), 질병휴직(7급 1명)

【차량현황】

(단위 : 대)

계	방문간호사업	생애 초기건강관리 사업
3	1	2

【위탁현황】

시 설 명	개 소 일	수탁기관	위 치
마포구치매안심센터	2007. 7. 20.	가톨릭대학교 서울성모병원	마포구 대흥로 24길 50

【자치법규 현황】

- 보유현황: 9건(조례 7, 규칙 2)

2025년도 주요업무 계획

1. 임신 및 출산지원 『햇빛센터』 운영

임신 준비부터 산후조리와 태어난 아이의 건강관리를 원스톱으로 제공하여 평생 건강 기반 마련 및 '아이 키우기 좋은 마포'를 만들고자 함

□ 사업개요

- 사업기간: 2025. 1. ~ 12.
- 사업위치: 햇빛센터 (보건소 2층)
- 사업대상: 가임기 남녀, 예비 부모, 출산 가정, 임산부 및 영유아 등
- 사업내용: 임신·출산·육아 원스톱건강관리, 임신단계별 건강교실 운영 등

□ 세부추진계획

- 임신·출산·육아 맞춤형 원스톱 건강관리 서비스 제공
 - (임 신 前) 임신 사전건강관리 지원(검진 등)^(신규), 난임부부 시술비 지원(소득기준 폐지, 출산당 25회 지원 등)^(확대) 및 상담 등
 - (임 산 부) 임산부 등록 건강관리, 35세 이상 임산부 의료비 지원^(신규), 산전·후 우울관리, 구강 건강관리, 영양 플러스, 임산부 교통비지원 등
 - (출산가정) 출산가정 방문간호, 산모신생아 건강관리 지원, 산후조리경비지원, 첫만남이용권 등
 - (영 유 아) 필수예방접종(18종), 영양상담 평가 및 보충식품 지원, 영유아 건강검진, 영유아 의료비 지원 및 환아관리, 기저귀 조제분유 지원, 구강건강관리 등
- 임신단계별 모자건강교실 운영
 - (임 신 준 비) 임신준비 부부교실 등
 - (임신초·중기) 출산준비교실, 임산부요가^(확대), 임산부 구강교육 등
 - (임신말·산후) 토요일예비부모교실, 모유수유클리닉, 부모모임 등
 - (영아·가족) 이유식영양교실, 손주돌보기교실, 오감발달교실^(신규), 영유아 심폐소생술교육^(신규) 등
- 「임산부의 날」 기념 행사 개최: '25년 10월 중
 - 임산부 태교·건강 강좌 및 건강 체험 부스, 포토존 운영 등

□ 소요예산: 10,353,003천원

- 국비 1,956,507천원, 시비 5,057,873천원, 구비 3,338,623천원

□ 기대효과

- 햇빛센터 운영으로 임신·출산·육아 원스톱 건강관리 서비스 제공
- 출산 친화적 모자보건·복지 체계 구축으로 모자건강증진 도모

2. 대면 · 비대면의 조화! 맞춤형 방문건강관리사업

취약계층 및 65세 이상 어르신 대상 맞춤형 건강관리서비스 제공으로 건강행태 개선 및 지역주민의 건강증진에 기여하고자 함

□ 사업개요

- 사업기간: 2025. 1. ~ 12.
- 사업대상: 건강 취약계층 및 65세 이상 어르신
- 사업인력: 36명(방문간호사 33명, 영양사 등 전문인력 3명)
- 사업내용
 - 방문간호사를 동별 배치하여 대상자 맞춤형 방문건강관리서비스 제공
 - 정보통신기술(AI·IoT)을 활용, 비대면 건강관리서비스 제공
- 추진근거: 국민건강증진법 제3조, 지역보건법 제11조, 보건의료기본법 제31조

□ 세부추진계획

- 건강취약계층 및 65세 이상 어르신 대상 맞춤형 방문건강관리서비스 제공
 - 대상자 발굴, 대상자 등록 및 건강평가(군분류)를 통한 지속적 건강관리서비스 제공
 - 보건소 내·외 자원연계를 통한 적절한 보건·복지서비스 제공
 - 폭염·한파 등 이상기후 대비 계절별 건강관리서비스 제공
- 만성질환자와 허약노인 대상 소집단 건강관리 프로그램 운영 및 마을건강센터 운영
- 정보통신 기술(AI·IOT 기기)을 활용, 비대면 건강관리서비스 제공
 - 스마트기기 활용, 건강 정보수집을 통한 상시 모니터링 체계 구축
 - 전문 인력을 통한 분야별(만성질환관리, 신체활동, 식생활) 건강 컨설팅 수행

□ 소요예산: 2,541,984천원

- 국비 566,746천원, 시비 1,425,254천원, 구비 549,984천원

□ 기대효과

- 건강 취약계층의 건강격차 해소 및 건강형평성 제고

3. 간접흡연 피해 예방 및 금연지원서비스

간접흡연 피해예방을 위한 금연구역 지정·관리를 통하여 담배연기 없는 환경 조성 및 흡연자를 위한 금연지원서비스 확대를 구민 건강증진에 기여하고자 함

□ 사업개요

- 사업기간: 2025. 1. ~ 12.
- 사업대상: 지역주민 및 관내 직장인
- 사업내용
 - 간접흡연 피해예방을 위한 금연시설(구역) 지도·점검 및 금연 환경조성
 - 흡연자의 금연실천을 위한 보건소 및 이동금연클리닉 운영으로 금연지원서비스 제공
 - 생활터 및 생애주기별 금연교육, 금연 분위기 조성을 위한 다양한 홍보활동
- 추진근거: 국민건강증진법, 서울특별시 마포구 간접흡연 피해방지 조례, 서울특별시 금연환경 조성 및 간접흡연 피해방지조례

□ 세부추진계획

- 간접흡연 피해 예방을 위한 금연 환경 조성
 - 국민건강증진법에 근거한 금연시설(구역) 관리 강화 및 공중이용시설 지도·점검
 - 금연구역 흡연자 계도 및 과태료 부과·과태료 감면신청 관리
 - 간접흡연 피해 관련 민원 상담 및 처리
- 흡연자의 금연실천을 위한 금연지원 서비스 제공
 - 보건소 금연클리닉 운영, 금연치료, 금연보조제 제공 등 맞춤형 금연상담서비스
 - 보건소 내소가 어려운 금연을 원하는 직장인 등을 위한 이동 금연클리닉 운영
- 흡연예방 교육 및 금연 분위기 조성을 위한 지역사회 홍보
 - 일터, 생활터 및 생애주기별 흡연예방 교육, 다양한 매체 활용 홍보 및 캠페인

□ 소요예산: 246,820천원

- 국비 98,200천원, 시비 29,460천원, 구비 119,160천원

□ 기대효과

- 금연 환경 조성을 통한 간접흡연 피해 방지
- 흡연을 감소를 통한 구민의 건강증진 및 건강수명 연장에 기여

4. 평생건강! 구민 건강증진사업

지역사회 주민의 건강수준 향상을 위해 통합적인 생애주기별 건강증진 서비스 제공으로 지역주민의 건강증진사업 체감도 및 건강행태를 개선하고자 함

□ 사업개요

- 사업기간: 2025. 1. ~ 12.
- 사업대상: 지역주민
- 사업내용: 생애주기별 통합 건강증진서비스 제공
 - 생애주기별 건강행태개선(신체활동·비만예방관리, 절주, 영양) 사업
- 추진근거: 국민건강증진법, 지역보건법, 국민영양관리법, 모자보건법

□ 세부추진계획

- 아동 및 청소년의 건강생활 실천을 위한 건강증진사업
 - 초중고 통합 건강증진교육 및 이동건강체험관 운영
 - 지역아동센터 영양교육, 과일지원 사업 및 비만예방관리
- 성인 및 어르신의 만성질환 예방관리를 위한 건강증진 프로그램
 - 구민 맞춤형 운동처방서비스, 주민 참여형 비만예방관리(신체활동·영양)프로그램
 - 걷기 활성화를 위한 소소한 걷기 챌린지 및 문화공원길 함께 걷기 운영
 - 모바일헬스케어사업, 고혈압·당뇨병 등 심뇌혈관질환 예방관리 교육 및 홍보
 - 생활터 밀착형 건강관리 우리 동네 경로당 건강증진 프로그램 실시
 - 음주폐해 예방 및 음주 위험성 인식변화 유도를 위한 교육 및 홍보 강화
- 생애초기 건강관리를 위한 영유아 건강증진사업
 - 임신부 및 영유아 영양문제 해소 및 식생활 관리 능력향상을 위한 영양플러스 사업
 - 영유아기 올바른 식습관 형성을 위한 어린이 미각형성 프로그램 운영
 - 미취학 어린이 신체활동 늘리기, 유아 스포츠단 건강관리 지원

□ 소요예산: 315,045천원

- 국비 94,513천원, 시비 66,160천원, 구비 154,372천원

□ 기대효과

- 건강생활 실천, 만성질환 예방 및 취약계층 건강관리 강화
- 구민의 건강수준 향상 및 건강형평성 제고

5. 감염병을 이기는 힘! 예방접종 실시

대상자에게 적기 예방접종을 실시하여 감염병 확산으로 인한 피해를 최소화 하고 합병증으로 인한 질병을 예방하여 주민의 건강증진에 기여하고자 함

□ 사업개요

- 사업기간: 2025. 1. ~ 12.
- 사업대상: 마포구민
- 사업내용
 - 국가예방접종: 어린이(결핵 외 17종), 성인(폐렴구균 및 인플루엔자), 장티푸스
 - '25-'26절기 인플루엔자(독감) 및 코로나19 예방접종
 - 자체예방접종: 대상포진, 인플루엔자(독감), B형간염, 신증후군출혈열
- 추진근거: 감염병의 예방 및 관리에 관한 법률

□ 세부추진계획

- 어린이 국가예방접종, HPV 예방접종, B형간염 주산기감염 예방사업
 - 미접종자 집중관리 및 예방접종사업 홍보로 예방접종률 향상
- 성인 예방접종지원 사업(국가 및 지자체)
 - 폐렴구균 예방접종: 어르신 대상자 및 백신 수급 관리
 - B형간염, 신증후군출혈열, 장티푸스 접종
- '25-'26절기 인플루엔자(독감) 및 코로나19 예방접종 실시
 - 인플루엔자 예방접종: 어린이, 임신부, 어르신, 취약계층 접종률 및 백신관리
 - 코로나19 예방접종: 어르신·면역저하자 및 감염취약시설 대상자 관리 및 홍보
- 대상포진 예방접종 지원사업(마포구 취약계층 어르신)
 - 대상포진 예방접종 백신 및 시행비 지원, 위탁의료기관 체결 관리
- 안전 접종을 위한 위탁의료기관 관리(총 182개소)
 - 위탁의료기관 선정 및 계약, 연 1회 방문점검, 백신 수급관리, 접종 시행비 지급 등
- 예방접종 후 이상반응 신고 및 피해보상 신청·관리

□ 소요예산: 6,009,690천원

- 국비 1,736,451천원, 시비 2,025,857천원, 구비 2,247,382천원

□ 기대효과

- 예방접종 지속 시행으로 감염병 확산 방지 및 일상회복 이행
- 감염병 차단으로 구민의 건강권 확보와 사회·경제적 부담 완화

6. 따뜻한 동행! 치매관리사업

인구 고령화 및 치매환자 증가에 따라 조기진단 및 관리, 치매교육 등 유기적인 통합관리 서비스 제공으로 치매 중증화 억제 및 국민의 삶의 질 향상에 기여하고자 함

□ 사업개요

- 사업기간: 2025. 1. ~ 12.
- 사업대상: 60세 이상 지역주민
- 사업내용: 치매 통합관리 서비스 제공
 - 치매 조기검진 및 등록관리, 치매 인식개선 활동, 의료비 및 공공후견 지원
- 운영방법: 가톨릭대학교 서울성모병원 위탁(2024.1.1. ~ 2026.12.31.)
- 추진근거: 치매관리법 제3조, 제17조

□ 세부추진계획

- 치매 조기검진 및 대상자별 등록관리
 - 선별검진 및 정밀검진을 통한 조기발견, 원인확진검사 시행
 - 정상, 치매 고위험군, 치매환자, 치매가족 등 대상자별 등록관리
 - 인지건강 교육 프로그램, 치매환자 쉼터, 가족 프로그램 운영 등
- 치매 인식개선 및 치매 친화적 환경 조성을 위한 활동
 - 다양한 매체를 활용한 홍보와 행복한 기억찾기 캠페인 활동
 - 지역주민 대상으로 치매에 대한 이해와 인식개선 교육 실시
 - 기억친구 및 기억친구 리더 양성, 치매안심마을·치매안심주치의 운영 등
- 저소득층 의료비 지원 및 중증 치매 대상자 공공후견인 지원
 - 저소득층 대상 치매검진비, 치매치료관리비 지원
 - 의사결정에 어려움을 겪는 중증 치매 대상자에게 공공후견인 지원

□ 소요예산: 1,625,236천원

- 국비 750,918천원, 시비 451,059천원, 구비 423,259천원

□ 기대효과

- 치매예방, 조기진단 및 관리 등 통합관리를 통한 치매 중증화 억제
- 치매에 대한 다양한 활동을 통한 치매 친화적인 사회·문화적 환경 조성

7. 예방중심 생활습관 관리, 마포건강관리센터 운영

만성질환의 예방을 위해 다양한 방법의 생활습관관리 서비스 제공으로
구민의 건강증진과 건강수명 연장에 기여하고자 함

□ 사업개요

- 사업기간: 2025. 1. ~ 12.
- 사업대상: 19세 이상 지역주민
- 사업인력: 의사, 건강매니저, 간호사, 영양사, 체육지도사 등
- 사업위치: 마포건강관리센터, 일터, 생활터, 관내 병·의원 등
- 사업내용: 만성질환 예방 중심의 생활습관 건강관리 서비스 제공
- 추진근거: 보건의료기본법 제41조(만성질환의 예방 및 관리)

□ 세부추진계획

- 대사증후군 예방 및 관리를 위한 맞춤형 통합 건강관리서비스 제공
 - 대사증후군 검진 및 분야별 전문가에 의한 영양, 운동, 건강 상담 등 지속관리
- 대사증후군-손목닥터9988 사업간 연동 건강정보 공유
 - 실시간 검사 결과 및 건강상태 모니터링을 통한 건강생활 실천 유도
- 언제·어디서나 내 손안의 건강관리 모바일헬스케어사업
 - 모바일 앱(APP)을 통한 운동영양 모니터링 및 건강정보 제공
- 고혈압·당뇨 등 심뇌혈관질환 예방관리 교육 운영 및 홍보
 - 고혈압당뇨 건강교실 운영 및 심뇌혈관질환 예방관리 인지도 향상을 위한 홍보
- 만성질환자 관리를 위한 1차 진료실 운영
 - 고혈압, 당뇨병, 이상지질혈증 등 진료, 검사 및 약물 처방, 보건사업간 연계 제공
- 지역사회자원 연계 일차의료 만성질환 관리 추진
 - 보건소·일차의료기관·국민건강보험공단의 만성질환 관리 연계 지역사회 협력체계 운영

□ 소요예산: 417,295천원

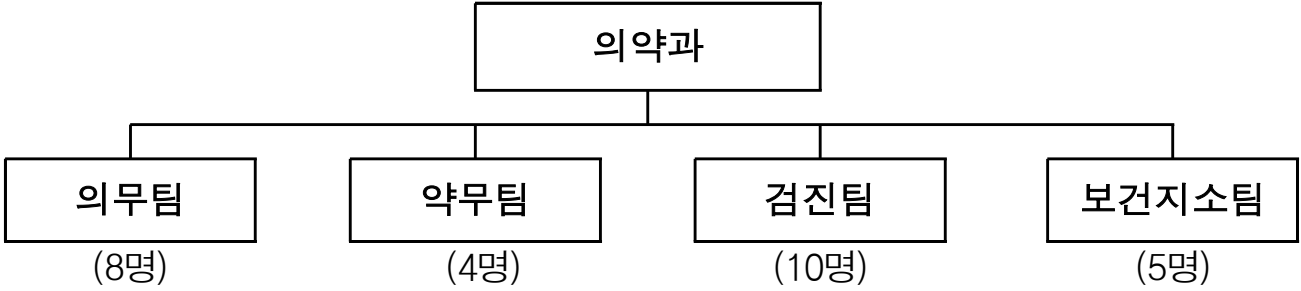
- 국비 2,350천원, 시비 114,464천원, 구비 300,481천원

□ 기대효과

- 예방중심 통합적 건강관리서비스로 이용 편리성 제공 및 만족도 증대
- 만성질환자에 대한 지속적 관리로 합병증 예방 및 삶의 질 향상

의 약 과

【조 직】



【인력현황】

구 분	계	4급	5급	6급	7급	8급	9급	비고
정 원	28		1	4	8	10(1)	5	
현 원	27			12	6	5(1)	4	

※ ()는 8급 임기제 1명

※ 현원에 사고인원 미포함. 육아휴직(8급 2명)

【차량현황】

차량번호	차 종	용 도	구입일
70가 8096	그랜드스타렉스	행정지원	2015. 3. 23.
31모 8543	아반떼	행정지원(지소)	2011. 2. 1.

【의약업소 현황】

(2024. 10. 31.기준, 단위: 개소)

의료기관 및 의료업소												약 업 소					
계	병원	치과 병원	한방 병원	요양 병원	의원	치과 의원	한의원	안경 업소	치과 기공소	안마 원 등	계	약국	의약품 도매	의료 기기 판매	의료 기기 수리	안전 상비 약품	의약품 판촉 영업
917	5	3	3	3	409	200	156	110	19	9	1,918	216	36	1,166	17	371	112

【자치법규 현황】

- 보유현황: 10건(조례 10)

2025년도 주요업무 계획

1. 의약업소 안전관리 및 지도점검

의료업소 및 약업소 안전강화를 위한 온라인 자율점검 실시 및 미실시 업소에 대한 현장점검으로 양질의 의료서비스를 제공하고자 함

□ 사업개요

- 사업기간: 2025. 1. ~ 12.
- 사업대상: 관내 의료기관 및 의료업소, 약업소
- 사업내용
 - 온라인 인터넷 자율점검제 실시(상반기: 보건소 제출, 하반기: 자체보관)
 - 유관기관과의 관계 협력을 위한 회의 개최
 - 홈페이지, SNS, 블로그 등을 활용한 사전 법령안내
 - 민원유발업소 등 현장 기획점검 실시 및 관련법 위반사항 행정처분
- 사업근거: '서울시 의약업소 및 의약품등 지도·유통 관리 계획'

□ 세부추진계획

- 1단계: 온라인 인터넷 자율점검제 실시
 - 상반기 1회(보건소 제출), 하반기 1회(자체보관)
- 2단계: 자율점검 미실시 업소 및 민원유발 업소 현장점검 실시
- 유관기관과의 관계 협력을 위한 회의 개최

□ 소요예산: 비예산

□ 기대효과

- 자율점검을 통한 의약업소 자가관리 능력 향상
- 문제업소 및 민원 업소의 집중 점검으로 관리효율성 제고
- 관련 기관 간 유기적 협업으로 정보공유

2. 약물 오·남용 예방 교육 및 마약류 익명검사 실시

인구의 고령화로 다제약물을 복용중인 노인의 약물부작용 사례가 증가하고, 젊은층의 의약품 오·남용 및 마약류 범죄 문제가 심각해짐에 따라 생애주기별 의약품 안전사용 교육과 조기 피해 차단을 위한 익명검사의 필요성이 대두됨

□ 사업개요

- 사업기간: 2025. 1. ~ 12.
- 사업대상
 - 약물 오남용 예방 교육: 어린이, 청소년, 성인(청년, 어르신 등)
 - 마약류 익명검사: 익명 검사를 희망하는 서울시민
- 사업내용
 - 약물 오·남용 폐해 및 안전한 의약품 사용을 위한 맞춤형 교육시행
 - 안전한 의약품사용교육 강사지원 등 마포구 약사회와의 협조체계 구축
 - 보건소 마약류 익명검사 및 홍보 실시

□ 세부추진계획

- 약물 교육 수요 조사 및 교육 대상자 발굴
 - 약물 교육 대상자별 교육 수요 조사(공문 및 유선)
- 대상자별 약물 강사 선정 및 약물 오·남용 예방 교육 실시
 - 마포구약사회 등 약물 교육 강사단 협조하여 강사 선정 및 교육 실시
- 보건소 마약류 익명검사 실시
 - 소변검사 (의료용 마약류 검사키트 활용한 신속검사)
- 약물 오·남용 예방 및 보건소 마약류 익명검사 홍보 실시

□ 소요예산: 16,590천원(구비)

□ 기대효과

- 생애주기별 맞춤 교육을 통한 구민의 안전한 의약품 사용 환경 마련
- 약물·오남용 예방으로 약물에 의한 구민 피해 최소화
- 마약류 익명검사로 불법 마약류로부터 구민을 보호할 수 있는 안전망 구축

3. 생명을 살리는 응급의료관리

심폐소생술 교육으로 응급상황 대응능력을 갖춘 구민의 수를 증대시키고 구급차·자동심장충격기 등 응급장비의 관리와 지원을 통해 응급상황에 대한 신속한 대응환경을 조성하여 구민의 생명을 보호하고자 함

□ 사업개요

- 사업기간: 2025. 1. ~ 12.
- 사업대상: 마포구민, 학교·사업장 등 관내 단체
- 사업내용
 - 심폐소생술 상설교육장 운영
 - 찾아가는 구조 및 응급처치 교육 프로그램 운영
 - 자동심장충격기 신규 장비 설치 및 소모품 관리 지원
 - 구급차 및 자동심장충격기 점검

□ 세부추진계획

- 심폐소생술 상설교육장 운영 및 출장 교육
- 관내 학교·사업장 등 단체 대상 찾아가는 구조 및 응급처치 교육 실시
- 자동심장충격기 신규 장비 설치 및 기 설치지원한 장비의 소모품 관리 지원
- 구급차 및 자동심장충격기 설치기관 대상 점검 실시

□ 소요예산: 160,228천원

- 국비 19,250천원, 시비 50,487천원, 구비 90,491천원

□ 기대효과

- 심폐소생술 교육 제공으로 응급상황 대응능력 강화하여 안전한 마포 구현
- 자동심장충격기 및 소모품 지원으로 신속한 응급처치 환경 조성

4. 구민 헌혈 장려 사업

혈액수급난 해소를 위해 헌혈 운동에 적극 동참한 구민에게 온누리 상품권을 지원하여 헌혈 참여를 독려하고 혈액공급 비상에 따른 혈액 수급안정에 기여하고자 함

□ 사업개요

- 사업기간: 2025. 1. ~ 12.
- 사업대상: 관내 헌혈의 집(홍대센터)에서 헌혈한 마포구민
- 사업내용: 대한적십자사 서울중앙혈액원 헌혈의 집 홍대센터에서 헌혈한 마포구민에게 1만원 상당의 온누리상품권 지급

□ 세부추진계획

- 헌혈자 지급을 위한 온누리상품권 구매: 1만원권 3,000매
- 서울중앙혈액원에 온누리상품권 배부
- 서울중앙혈액원에서 헌혈 구민에게 온누리상품권 지급
 - 지급한도: 1회당 온누리상품권 1매 (1인당 최대 연 3회에 한함)
 - 헌혈의 집에서 헌혈자의 신분확인 및 서명 후 본인에게 즉시 지급
- 온누리상품권 관리
 - 온누리상품권 수불 및 지급대장 관리
 - 서울중앙혈액원 온누리상품권 지급 내역 보고 (월 1회)
- 헌혈 참여 분위기 조성을 위한 홍보 강화

□ 소요예산: 34,000천원(구비)

□ 기대효과

- 헌혈자 지원을 통한 헌혈을 증진
- 지역사회 헌혈참여 분위기 조성으로 안정적인 혈액수급에 기여

5. 진료 및 건강검진 지원사업

특수검진 등 검사를 통해 만성질환 및 건강위험 요인을 조기에 발견하여 적기 치료와 관리로 질병을 예방하고 국민의 건강한 삶에 기여하고자 함

□ 사업개요

- 사업기간: 2025. 1. ~ 12.
- 사업대상: 마포구민 등 희망자
- 사업위치: 마포구보건소 3층 영상의학실 및 진단검사의학실
- 사업내용: 특수검진 및 모성검진, 감염병 검사 등
 - 일반검진: 1차진료 내원자, 건강진단서 발급, 남녀 임신준비 지원검사 등
 - 특수검진: 암표지자검사(간, 대장, 췌장, 전립선, 난소), 갑상선 기능검사(2종), 골밀도검사 (요추/양쪽 고관절)

□ 세부추진계획

- 추진방향: 검사를 통해 질병의 조기 발견과 사후관리 및 개인의 건강증진 도모
- 검진항목: 특수검진(암표지자, 골밀도검사, 갑상선 기능검사), 모성검진, 감염병 검사(수인성 감염병, 결핵검사, HIV 익명검사, 성병검사 등)
- 절차: 접수 및 수납 → 검사실 방문 → 판독 및 결과 통보 → 의사상담

□ 소요예산: 186,728원(구비)

□ 추진 일정

- 2025. 1.~12. : 특수검진, 모성검진 및 감염병 검사 등 실시
- 2025. 1.~12. : 각종 특수검진 관련 홍보 활동

□ 기대효과

- 질병 조기 발견으로 질병의 악화를 막고 건강생활 영위 및 삶의 질 향상
- 검진을 통해 건강에 대한 불안감을 해소하고 생활의 활력 유지

6. 치아건강관리

사전예방적 맞춤형 구강관리 서비스 및 취약계층의 구강질환관리 접근성 향상을 통해 구강건강 증진으로 건강수명을 연장하고자 함

□ 사업개요

- 사업기간: 2025. 1. ~ 12.
- 사업대상: 어린이, 학생, 임산부, 어르신, 기초생활수급자, 장애인, 차상위 등
- 사업내용
 - 생애주기별 전문가 구강보건교육 및 홍보
 - 구강질환관리를 위한 예방처치 및 취약계층 치과진료
- 추진근거
 - 「구강보건법」 제5조, 12조, 15조 및 국민건강증진법 제18조
 - 서울특별시 마포구 학생치과주치의 및 아동 의료지원에 관한 조례

□ 세부추진계획

- 취약계층 구강관리사업
 - 수급자·장애인 등 방문구강관리, 1차 치과진료 및 예방처치, 치료비지원
- 생애주기별 구강보건 교육 및 관리
 - 생애주기별 교육 및 어린이 불소도포 및 65세이상 불소도포·스켈링 등 예방관리
- 아동 치과치과치료 지원사업
 - 치과와 주치의를 맺어 구강예방관리 및 치료비지원 서비스 제공
- 치아건강관리사업
 - 구강보건의 날 행사 및 구강보건실태 조사, 보건지소 구강보건실 운영

□ **소요예산: 267,034천원(국비 20,100천원, 시비 23,286천원, 구비 223,648천원)**

□ 기대효과

- 취약계층 대상 맞춤형 구강건강서비스를 통한 비례적 보편주의 시행
- 구강건강의 중요성과 바른 습관형성 및 행태개선으로 삶의 질 향상

7. 건강취약계층을 위한 서강보건지소 운영

지역장애인의 건강상태 개선 및 자가 건강관리능력 향상을 위한 재활서비스 제공 및 보건소 내·외 자원 연계 등을 통해 구민의 건강을 증진하고자 함

□ 사업개요

- 사업기간: 2025. 1. ~ 12.
- 사업위치: 마포구 독막로 165, 서강보건지소(서강동주민센터 3층)
- 사업대상: 지체·뇌병변 등 법적 등록장애인, 의료기관 연계 퇴원환자
- 사업내용:
 - 재활보건실 운영 및 1:1 방문재활 프로그램 제공
 - 그룹 재활교실 및 사회참여프로그램 운영
 - 마포구 재활협의체 운영

□ 세부추진계획

- 재활보건실 운영 및 1:1 방문재활 프로그램 제공
 - 재활보건실 운영으로 통증관리 및 보행훈련, 관절·근력운동 등 재활운동 교육
 - 병·의원에 가기 어려운 중증 장애인 대상 방문재활서비스 제공
- 그룹 재활 및 사회참여 프로그램 운영
 - 그룹재활 프로그램: 장애유형별 맞춤형 운동 및 자가재활운동 교육 제공
 - 사회참여 프로그램: 원예재활, 노래교실 등 장애인의 사회참여 활성화
- 마포구 재활협의체 운영
 - 통합사례관리가 필요한 장애인을 대상으로 보건의료·복지 사례관리

□ **소요예산: 122,527천원(국비 35,950천원, 시비 10,785천원, 구비 75,792천원)**

□ 기대효과

- 서강보건지소 운영으로 취약계층 의료사각지대 해소 및 복지마포 구현

8. 주민과 가까이! 아현보건지소 운영

대사증후군 검진과 건강프로그램 운영으로 지역주민의 건강에 대한 관심을 유도하고, 자발적인 건강생활 실천을 통해 함께 누리는 건강마포 구현

□ 사업개요

- 사업기간: 2025. 1. ~ 12.
- 사업대상: 마포구민(마포구 직장인)
- 운영장소: 마포대로11길 44-81, 아현실뿌리복지센터 2~3층
- 사업내용
 - 만성질환예방관리사업: 대사증후군 검진, 건강강좌 운영
 - 지역주민 건강커뮤니티사업: 요리/운동교실, 건강지도자 자조모임 운영

□ 세부추진계획

- 만성질환예방관리사업
 - 대사증후군 검진: 신규대상자 발굴, 추서관리, 출장검진
 - 건강강좌 운영: 신체건강증진과 함께 스트레스 완화 및 우울증 예방을 위한 정신건강 향상을 위한 프로그램 운영
- 지역주민 건강커뮤니티사업
 - 요리/운동교실 운영: 【지역자원 협력】을 통한 질 높은 프로그램 운영
 - 건강지도자 자조모임 운영: 【주민참여】를 유도하여 자발적인 모임 조성
 - 새로운 건강지도자 발굴을 위한 건강리더 양성 및 보수교육 운영

□ 소요예산: 265,149천원(구비)

□ 기대효과

- 만성질환을 통합적으로 예방·관리함으로써 자가 건강관리능력 향상
- 지역자원 협력, 주민의 참여를 유도하여 다 함께 건강한 건강사회 구현