

새로운 마포 더좋은 마포

2025년도 주요업무 계획

제272회 마포구의회 제2차 정례회



2024. 11.

복지동행국

순서

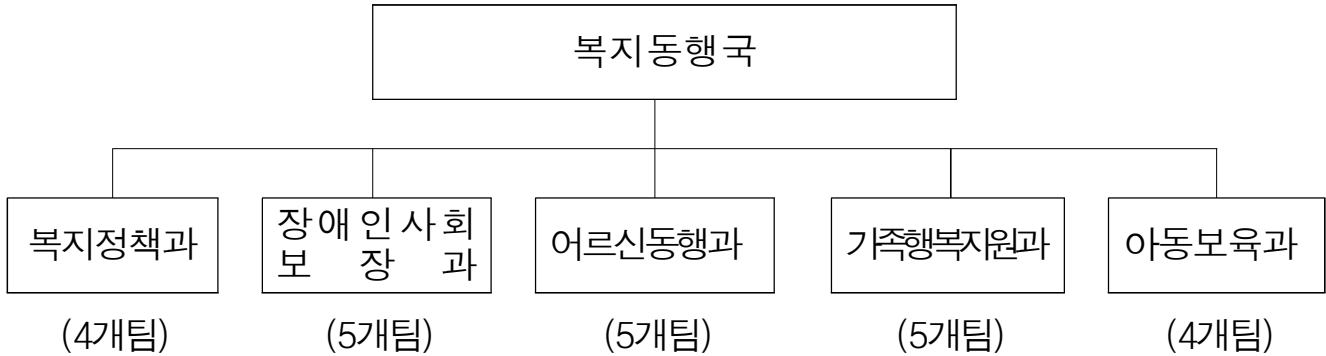
I. 일반 현황 1

II. 2025년도 주요업무 계획

1. 복지정책과 2
2. 장애인사회보장과 13
3. 어르신동행과 26
4. 가족행복지원과 35
5. 아동보육과 43

일 반 현 황

□ 기 구 ----- 5개과 23개팀



□ 인 력 ----- (정원:131명, 현원:132명)

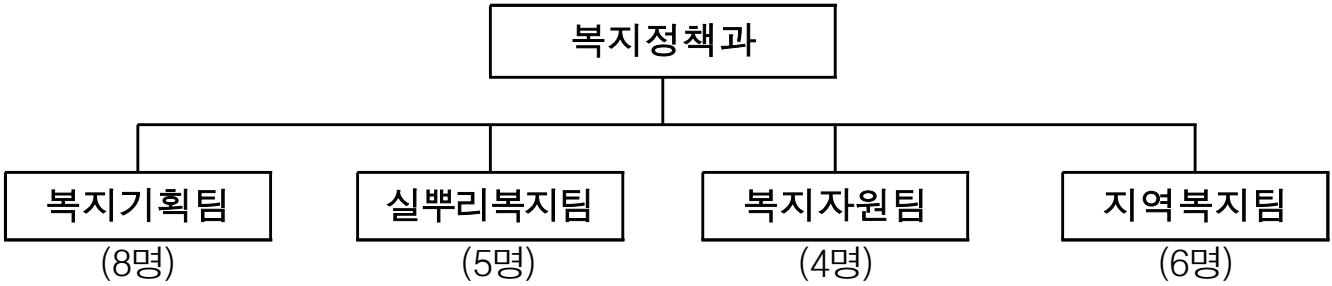
구 분	직 급	총계	4급	5급	6급	7급	8급	9급	비고
총 계	정 원	131	1	5	31	36	46	12	
	현 원	132(3)	1	5	30	32	47(2)	17(1)	
복 지 정 책 과	정 원	24	1	1	5	8	7	2	
	현 원	23	1	1	6	5	6	4	
장 애 인 사 회 보 장 과	정 원	39		1	7	9	16	6	
	현 원	39		1	5	11	17	5	
어 르 신 동 행 과	정 원	21		1	6	6	7	1	
	현 원	23		1	8	4	10		
가 족 행 복 지 원 과	정 원	24		1	7	6	8	2	
	현 원	24(2)		1	6	8	7(2)	2	()임기제
아 동 보 육 과	정 원	23		1	6	7	8	1	
	현 원	23(1)		1	5	4	7	6(1)	()임기제

※ ()는 임기제 8급 2명, 9급 1명

※ 현원에 사고인원 미포함 : 육아휴직(7급 5명, 8급 10명, 9급 5명), 요양휴직(8급 1명)

복지정책과

【조 직】



【인력현황】

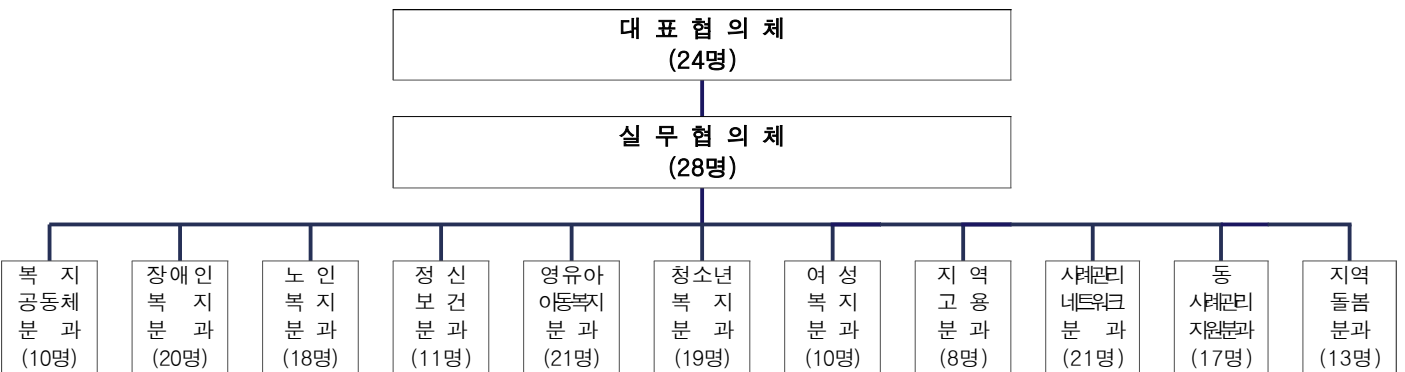
구 분	계	4급	5급	6급	7급	8급	9급	비고
정 원	24	1	1	5	8	7	2	
현 원	23	1	1	6	5	6	4	

※ 현원에 사고인원 미포함: 육아휴직 3명(7급 1명, 8급 1명, 9급 1명)

【법인·시설·단체현황】

사회복지 법인	재단 법인	종합사회 복지관	위기가정 통합지원센터	푸드뱅크·마켓	보훈회관	보훈단체
3	1	3	1	2	1	9

【마포구 지역사회보장협의체 현황】



※ 11개 실무분과(168명)

2025년도 주요업무 계획

1. 지역사회보장계획 수립 및 평가

지역사회보장계획 연차별 시행계획 수립·모니터링, 시행결과 평가를 통한 지역복지 증진의 책임성 강화 및 복지포럼 개최를 통한 복지정책 개발·반영

□ 사업개요

- 사업기간: 2025. 1.~12.
- 수립주체: 마포구 및 마포구지역사회보장협의체
- 사업내용
 - 제5기 지역사회보장계획 2025년도 연차별 시행계획 수립
 - 제5기 지역사회보장계획 2024년도 연차별 시행계획의 시행결과 평가
 - 제5기 지역사회보장계획 2025년도 연차별 시행계획 모니터링
 - 정책토론회 개최

□ 세부추진계획

- 2025년도 연차별 시행계획 수립: 2025. 1.

※ 5기 계획 총괄 현황: 8대 추진전략, 51개 세부사업·과업(8개 중점추진사업)

- 지자체 사회보장사업 전략체계: 4대 추진전략, 8개 중점사업, 26개 세부사업
- 지역사회보장 발전 전략체계: 4대 추진전략, 8개 대표과업, 17개 세부과업

- 2024년도 연차별 시행계획의 시행결과 평가 실시: 2025. 2.

※ 민·관합동평가위원회 구성 ⇨ 세부사업 담당자 및 민간 모니터링단 평가 실시, 우수사업 선정 ⇨ 시행결과 보고 및 협의체 심의·의결 ⇨ 서울시 제출

- 2025년도 연차별 시행계획 추진 및 중간평가, 상시모니터링: 연중
- 복지의제에 따른 정책토론회(릴레이 복지포럼) 개최: 2회

□ 소요예산: 13,000천원(구비)

□ 기대효과

- 민간, 주민의 협력과 참여를 통해 복지욕구를 반영한 지역 특화된 복지정책 개발 및 실행

2. 마포형 실뿌리복지 전달체계 운영

복지 예산·서비스의 효율적인 전달 및 주민의 복지체감도 향상을 위한 지역·주민밀착형 동 중심 마포형 복지전달체계 운영

□ 사업개요

○ 비 전: 주민의 행복한 삶을 위한 실뿌리복지 구현

* 실뿌리복지란? ‘아이에서 어른까지, 사회적 약자부터 일반주민까지’ 구민의 삶에 스며드는 촘촘한 복지

○ 사업내용

① [실뿌리복지 동행센터] 주민 밀착형 현장 중심 실뿌리복지 동행센터 운영

- 통합복지서비스 연계, 사각지대 발굴 및 관리, 동 복지공동체 활성화

② [실뿌리복지센터] 1동 1실뿌리복지센터 설치 및 운영

- (마포형 복합복지시설) 아이에서 어른까지 전 연령이 이용가능한 복지시설

- | | |
|------------------------------|---------------|
| · (아 동) 베이비시터하우스, 키움센터, 키즈카페 | · (청소년) 스터디카페 |
| · (어르신) 효도밥상경로당, 효도숙식경로당 | · (여 성) 맘카페 |
| · (장애·비장애) 누구나운동센터 | |

- (1동 1실뿌리복지센터) 지역특성·여건 반영한 1동 1센터 전 동 설치 목표

③ [실뿌리복지기금] 주민참여 실뿌리복지기금 모금 및 운영

- (추진방법) 주민이 참여하는 민관 협력사업으로 추진

- (조성) 1주민 1실뿌리 계좌 갖기 운동, 저금통 모금 운동 등

- (운영 및 지원) 동별 특성에 맞는 실뿌리복지 특화사업 지원

□ 세부추진계획

○ 실뿌리복지 동행센터

- 원스톱 통합복지서비스 및 맞춤형 서비스 제공: 연중

· (복지상담전문관) 내방민원에 대한 복지종합상담 실시 및 서비스 연계

· (복지플래너) 복합적 욕구에 대한 맞춤형 서비스 및 사례관리 지원

· (방문간호사) 건강취약계층 중심 맞춤형 건강관리서비스 지원

· (역량강화) 복지상담전문관 등 역량강화 교육 실시 및 자체 학습동아리 운영

- 스마트 기술, 인적안전망을 활용한 복지사각지대 위기가구 발굴 및 관리: 연중
 - (스마트 기술) AI 활용 초기상담 발굴 및 마포안심똑똑 모바일 서비스 모니터링
 - (인적안전망) 실뿌리복지 동행단 등 활동을 통한 발굴 및 상시 모니터링
- 동별 실뿌리복지 동행단 운영: 연중
 - 동별 수요와 특성에 맞는 복지공동체 특화사업 추진: 2025. 1~12.
 - 실뿌리복지 동행단 대회(2025. 6.) 및 활동 공유회 개최(2025. 12.)

○ 실뿌리복지센터

- 실뿌리복지센터 개소: 5개소(도화, 신수, 서강, 용강, 성산)

※ 1동 1실뿌리복지센터 추진 현황(2024. 11월 현재)

구분	계	개소 완료	추진 중(개소시기)			검토 중
			2024년	2025년	2026년 이후	
개소	27	5	2	5	4	11

- 실뿌리복지센터 설치 대상지 검토·확보 및 진행사항 모니터링: 연중
- 실뿌리복지센터 현장 점검: 2025. 9~10.

○ 실뿌리복지기금

- 실뿌리복지기금 추진 및 지원사업 계획 수립: 2025. 4.
- 실뿌리복지기금 모금 추진: 연중
- 실뿌리복지기금 겨울철 집중 모금 캠페인 추진: 2025. 11~2026. 2.(3개월)
- 실뿌리복지 지원사업 운영(주민 맞춤형 생활안정 지원 사업 등): 2025. 4~2026. 3.

□ 소요예산: 121,430천원(구비)

□ 기대효과

- 복지서비스 효율적 전달 및 복지 지원 강화로 주민의 복지 체감도 및 만족도 향상

3. 마포복지재단 운영 지원

지역사회 다양한 복지수요에 대응하고 효율적인 복지전달체계로서의 중간조직인 복지재단 운영을 지원하여 지역복지 증진 도모

□ 사업개요

- 복지재단 현황(2021. 11. 2. 설립)
 - 조직·인력: 이사회(이사 17명), 감사(2명), 사무국(1국 4팀, 14명)
 - 주요사업: 모금 및 배분, 민관주민 네트워크 구축, 수탁시설 운영 등
- 추진근거: 서울특별시 마포구 마포복지재단 설립 및 운영에 관한 조례
- 주요내용: 재단 운영의 투명성 제고를 위한 관리감독 및 사업 활성화 지원

□ 세부추진계획

- 재단 운영의 효율성 및 투명성 제고를 위한 점검 및 평가: 상·하반기 1회
 - 성과중심 체계 확립을 위한 경영실적 평가 추진
 - 재단 운영 전반에 대한 지도점검 실시
- 제3기 재단 임원 공개모집 및 임명: 2025. 11.
 - 임기: 2025. 11. 1.~2027. 11. 2.(2년)
- 지역복지사업 활성화 지원: 연중
 - 효도밥상, 실뿌리복지기금 등 복지자원 발굴 확대 및 연계 강화
- 민관협력 활성화 지원: 복지기관 간 네트워크 회의, 사회복지종사자 교육, 나눔축제 등

□ 소요예산: 2,230,311천원(구비)

□ 기대효과

- 지역복지 수요에 적극 대응하여 맞춤형 주민복지서비스의 질 향상
- 민관 상호협력 관계 증진 및 복지서비스 전문성 강화를 위한 복지수준 제고

4. 지역사회보장협의체 활성화

지역의 복지주체들 간 연계와 협력을 적극 지원하여 민·관 협력을 활성화하고 지역복지 총량을 확대함

□ 사업개요

- 사업대상: 지역사회보장협의체 위원, 사회복지시설(기관) 및 종사자, 지역 주민 등
- 사업내용: 지역사회보장협의체 운영 및 민·관 협력 사업 추진

[지역사회보장협의체 구성 현황] ※ 사회복지급여법 제41조에 의한 법적 기구
대표협의체(24명), 실무협의체(28명), 11개 실무분과(168명), 동 지역사회보장협의체(232명)

□ 세부추진계획

- 민·관 협력 활성화를 위한 지역사회보장협의체 운영
 - 대표협의체 회의(3회), 실무협의체 회의(6회), 동 협의체 연합회 회의(4회)
- 민·관 네트워크 강화를 통한 지역복지 총량 확대
 - 지역사회보장협의체 위원 및 민·관 사회복지종사자 워크숍 개최
 - 사회복지의 날(9. 7.) 기념 사회복지대회 개최
 - 대상별·기능별 실무분과 활성화를 위한 공동 사업 공모 및 지원
 - 복지 현안 해결 중심의 지역 의제 발굴: 릴레이 복지포럼 추진
- 민·관 사회복지종사자 역량강화 지원
 - 중간관리자 대상 핵심인재 양성과정 운영
 - 지역사회보장협의체 및 실무분과 위원 역량강화 교육
- 동 협의체 중심의 복지공동체사업
 - 복지사각지대 발굴 및 지원: 16개동
 - 실뿌리복지기금을 활용한 1동1특화사업 추진: 2025. 4.~12.

□ **소요예산: 157,850천원**(시비: 23,720천원, 구비: 134,130천원)

□ 기대효과

- 복지주체 간 네트워크 형성을 통해 현장밀착형 서비스 제공 기반 마련
- 민·관 협력 활성화를 통해 주민의 복지 체감도 향상

5. 지역사회 통합돌봄 사업 추진

주민의 다양한 돌봄 욕구에 적극 대응하기 위해 좀 더 촘촘한 지역사회 통합돌봄사업을 운영하고자 함

□ 사업개요

- 사업대상: 돌봄이 필요한 노인, 장애인, 중장년가구(만 50세 이상)
- 사업내용: 동주민센터를 통해 즉각적·통합적으로 돌봄서비스 제공
 - 5대 돌봄서비스 제공: 일시재가, 단기시설, 동행지원, 주거편의, 식사배달
 - 5대 중장기 돌봄 연계: 안부확인, 건강지원, 돌봄제도, 사례관리, 긴급지원
- 이용방법: 서비스제공기관 협약을 통한 서비스 제공 후 비용 지급
 - 기준중위소득 100% 이하 비용 지원(연간 한도 내), 그 외 자부담

□ 세부추진계획

- 동 주민센터 및 민간기관을 통한 돌봄사각지대 발굴·서비스 지원: 연중
- ‘지역케어회의’ 운영을 통한 고난도·복합 돌봄 욕구 적극 대응
 - 민관협의체 정기회의(연2회) 및 수시회의(사례발생 시) 개최
- ‘병원·시설 퇴원자 통합돌봄사업’ 추진
 - 마포구-관내 병원(7개), 서울시-상급종합병원(12개) 퇴원환자 연계 서비스 운영
- 서비스 질 향상을 위한 사업수행주체 역량 및 협력체계 강화
 - 동 돌봄매니저 역량강화: 간호직·신규담당자 교육, 구·동 정례회의
 - 민·관 사업수행주체 소통강화: 서비스제공기관, 돌봄서비스 협력단 회의

□ 소요예산: 680,200천원(시비)

□ 기대효과

- 다양한 돌봄 욕구에 대한 맞춤형 지원으로 지역사회통합돌봄 구현

6. 사회적 고립 예방 및 안전망 확충

사회적 고립 위기가구 상시 발굴과 맞춤형 서비스 지원을 통한 촘촘한 돌봄 체계 구축

□ 사업개요

- 추진근거: 서울특별시 마포구 고독사 예방 및 사회적 고립가구 안전망 확충을 위한 조례
- 사업대상: 마포구에 거주하는 사회적 고립 위기가구
- 사업내용: 사회적 고립 예방을 위한 대상자 상시 발굴 및 맞춤형 서비스 지원

□ 세부추진계획

- 사회적 고립 위기가구 발굴 및 지원(연중)
 - 사회적 고립 1인가구 실태조사 실시: 연 1회, 약 4,000명 대상
 - 조사 완료자 명단 관리 및 정기 안부확인 서비스 연계를 통한 모니터링 실시
- 발굴 대상자 맞춤형 서비스 지원(연중)
 - 1인 중장년층 보건·복지·돌봄 통합지원 ‘더-이음’ 사업 추진(연중)
 - 보건복지부 고독사 예방 및 관리 시범사업 5개 유형 사업 확대 추진
 - 고독사 위험자 발굴, 안부확인, 생활 개선, 사회적관계망 형성, 사후관리 사업 추진
 - 공적급여, 긴급복지지원, 민간자원 등 욕구에 따라 맞춤형 서비스 지원
- 스마트 기술 및 인적안전망 등을 활용한 돌봄체계 운영(연중)
 - ‘마포안심똑똑! 모바일 안심케어 서비스’ 모니터링 운영: 약 4,000명
 - 실뿌리복지 동행단, 우리동네돌봄단 등 활동을 통한 상시 모니터링 및 돌봄 추진
 - 3개 권역(동, 거점 복지관) 업무 협약을 통한 ‘고독사 예방협의체’ 운영
- 고시원 업무 협약을 통한 사회적 고립 위기가구 발굴(연1회)
- 사회적 고립 예방 역량강화 교육 및 홍보 추진

□ **소요예산: 190,950천원**(국비 15,000천원, 시비 9,000천원, 구비 166,950천원)

□ 기대효과

- 민·관 협력을 통한 촘촘한 복지안전망 구축으로 사회적 고립 예방

7. 복지사각지대 위기가구 발굴 및 지원 강화

선제적·능동적인 복지사각지대 위기가구 발굴체계를 구축하고 촘촘한 복지 서비스를 지원하여 복지사각지대 최소화

□ 사업개요

- 추진근거
 - 사회보장급여의 이용·제공 및 수급권자 발굴에 관한 법률 제9조의2(위기가구의 발굴)
 - 서울특별시 마포구 위기가구 발굴 및 지원에 관한 조례
- 사업대상: 경제·주거·건강·돌봄 취약, 사회적 고립 등 위기 가구
- 사업내용: 복지사각지대 위기가구 발굴·조사 및 취약계층 지원

□ 세부추진계획

- 보건복지부 빅데이터 활용 복지사각지대 발굴·조사: 연 6회
 - 행복e음 시스템 유관기관 체납·위기정보(46종)을 활용한 취약계층 발굴
- 계절별·시기별 위기가구 집중 발굴기간 운영: 동·하절기, 명절기간
 - 한파·폭염·폭우 등 계절적 특성에 의한 피해에 취약한 위기가구 집중 발굴
 - 명절 연휴 기간 복지대상자 모니터링, 1:1 돌봄이웃 매칭 안부확인 등
- 인적안전망을 활용한 위기가구 발굴 강화
 - 동 지사협, 실뿌리복지 동행단, 명예사회복지공무원 등 주민참여 위기가구 발굴 강화
 - 복지대상자 위기가구 발굴 주민 포상 확대 지속 추진
- 주민생활 속 다양한 매체를 활용한 복지사각지대 발굴 홍보 강화
 - 구 홈페이지(위기가구 신청접수), 실뿌리복지 카카오톡, 각종 공과금 고지서 활용 등
- 발굴된 복지사각지대 및 위기가구에 대한 맞춤형 공공·민간 서비스 지원
 - 가구특성 및 욕구에 따라 공적급여, 긴급복지지원, 돌봄SOS, 민간자원 연계

□ 소요예산: 4,680천원(구비)

□ 기대효과

- 촘촘한 복지사각지대 발굴 체계 구축·운영을 통한 취약계층 보호 강화

8. 국가·서울형 긴급복지 지원 추진

실직, 질병 등 갑작스런 위기상황으로 생계 곤란에 처한 가구에 신속한 지원으로 위기상황 해소 및 생활안정 도모

□ 사업개요

○ 긴급복지 지원(연중 상시 신청)

구 분	국가 긴급복지 지원	서울형 긴급복지 지원
지원근거	· 긴급복지지원법 및 동법 시행령, 시행규칙 · 서울특별시 마포구 긴급복지지원에 관한 조례	· 서울특별시 주민생활안정 지원에 관한 조례 제4조, 제7조
지원대상	주소득자의 사망·질병 등으로 생계가 어렵거나, 중한 질병 등 위기상황에 처한 가구	
선정기준	· 기준중위소득 75% 이하 (4인 4,573,330원) · 재산 2억4천1백만원 이하 · 금융재산 6백만원 이하	· 기준중위소득 100% 이하 (4인 6,097,773원) · 재산 4억9백만원 이하 · 금융재산 1천만원 이하
지원내용	· 생계지원 1,951,200원(4인 가구 기준) · 주거지원 662,500원(3~4인 가구 기준) · 의료지원 3,000,000원/·기타(교육비, 연료비 등)	· 생계지원 1,951,200원(4인 가구 기준) · 주거지원 및 의료지원 최대 1,000,000원 · 기타(시설지원비/교육비/연료비/해산비/장제비)
예산	· 1,650,410천원 (국비 50%, 구비 25%, 시비 25%)	· 2025년도 예산(안) 748,000천원 (시비 100%, 분기별 간주처리)

□ 세부추진계획

- 긴급복지 지원 요청 가구에 대하여, 신속한 초기상담 및 현장확인 실시
- 선지원 후처리 원칙에 따라 우선 지원 후 사후조사 및 적정성 심사
- 긴급지원심의위원회 활성화를 통해 적극적 보호 추진 : 매월 1회 이상
- 긴급복지 신고의무자 교육 실시(연간 1회, 1시간 이상): '25년 하반기 실시

□ 소요예산: 2,398,410천원

(국비 825,205천원, 시비 1,160,602천원, 구비 412,603천원)

□ 기대효과

- 갑작스러운 위기상황에 처한 취약계층을 적극 지원하여 주민의 생활안정 도모

9. 국가보훈대상자 지원 및 보훈문화 확산

국가를 위하여 희생·공헌한 유공자 및 유가족의 공훈과 나라사랑 정신을 선양하고, 국가보훈대상자를 예우하는 기반 조성

□ 사업개요

- 추진근거: 국가보훈기본법, 마포구 국가보훈대상자 예우 및 지원에 관한 조례 등
- 국가보훈대상자 현황(2024. 10월 기준)

(단위: 명)

구분	계	독립유공자 유족	참전 유공자	전상·공상 유공자	고엽제 후유의증 관련	무공·보국 수훈자	특수임무 유공자	4.19, 5.18 관련	보훈보상 대상자	기타 보훈대상자
인원수	4,546	79	1,233	1,552	208	872	18	39	44	501

※ 중복자격건수: 865건(중복자를 제외한 실인원: 3,681명)

○ 사업내용

- 국가보훈대상자 생활안정 지원

구분	보훈예우수당	참전명예수당	독립유공자 위문금	사망위로금	명절위문금	참전유공자 배우자 복지수당
예상인원	2,070명(월)	1,280명(월)	80명(연)	150명(연)	3,350명(회)	150명(월)
지원액(인)/ 지급시기	7만원 / 월 (1만원 인상)	7만원 / 월 (1만원 인상)	10만원 / 1회(8월)	20만원	5만원 / 2회 (회당 2만원 인상)	7만원 / 월 (신설)
예산(2025)	1,738,800천원	1,075,200천원	8,000천원	30,000천원	335,000천원	126,000천원

- 보훈가치 공유 및 보훈문화 확산: 제3회 호국보훈 감사축제 개최
- 보훈단체 지원을 통한 공훈 선양: 각종 기념일 위문행사 및 단체사업 지원

□ 세부추진계획

- 참전유공자 배우자 복지수당(미망인수당) 및 국가보훈대상자 장례서비스 신설('25. 1.~)
- 제3회 호국보훈 감사축제(6월) 및 위문행사(6.25, 광복절) 추진
- 보훈회관·단체 사업비 및 운영비 지원(분기별), 지도점검(11월)
- 국가보훈대상자 예우·지원 강화를 위한 보훈단체 간담회 실시(반기별)

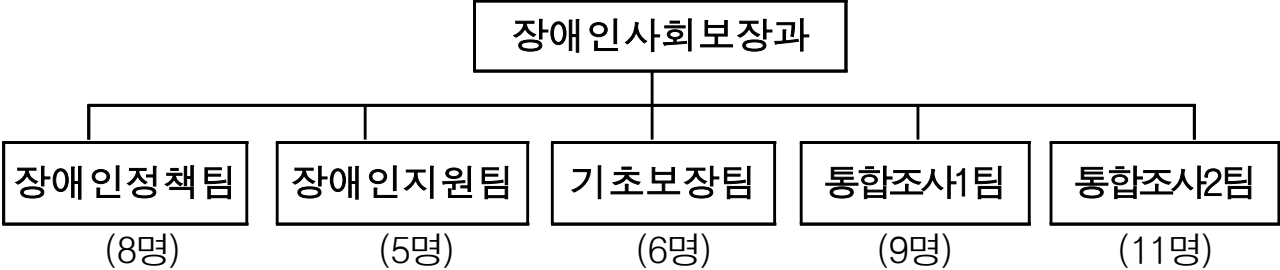
□ 소요예산: 3,883,021천원(구비)

□ 기대효과

- 국가보훈대상자 생활안정 및 지역사회 내 보훈문화 확산

장애인사회보장과

【조 직】



【인력현황】

구 분	계	4급	5급	6급	7급	8급	9급	비고
정 원	39		1	7	9	16	6	
현 원	39		1	5	11	17	5	

※ 현원에 사고인원 미포함 : 육아휴직(7급 1명, 8급 3명, 9급 1명)

【복지시설 현황】

계 (개소)	장애인 거주시설	장애인 지역사회재활시설	장애인 의료재활시설	장애인 직업재활시설	자활센터	기타시설
27	8	8	1	4	1	5

【기초생활보장수급자 현황】

(단위:가구,명/ 중복가구 제외)

구 분	2020년	2021년	2022년	2023년	2024.10월말
가구수	7,181	7,881	8,004	8,451	8,878
수급자수	9,904	10,756	10,905	11,366	11,863

【등록장애인 현황】

(2024. 10월 말 현재 /단위: 명)

구분	계	지체	청각	시각	뇌병변	발달 (지적,자폐)	기타
계 (100%)	12,413 (100%)	4,992 (40%)	1,973 (16%)	1,421 (11%)	1,250 (10%)	1,176 (9%)	1,601 (14%)
심한 (38%)	4,681 (100%)	980 (21%)	388 (8%)	329 (7%)	695 (15%)	1,176 (25%)	1,113 (24%)
심하지않은 (62%)	7,732 (100%)	4,012 (52%)	1,585 (20%)	1,092 (14%)	555 (7%)	-	488 (7%)

2025년도 주요업무 계획

1. 무장애도시 조성 사업 추진

무장애도시 조성 관련 시책 추진을 통해 장애인·노인·임산부·어린이 등 구민 누구나 안전하고 편리하게 생활할 수 있는 환경을 구현하고자 함

□ 사업개요

- 추진근거: 장애인복지법, 장애인차별금지 및 권리구제 법, 마포구 무장애도시 조성 조례, 마포구 교통안전 조례 등
- 사업내용

	구 분	사업내용	사업대상
1	시설물 접근성 개선	유니버설디자인 적용 공간개선 지원(신규)	공공시설물
		생활밀착형 소규모시설 편의시설 설치 지원(신규)	장애인등편의법 미해당시설
2	이동편의 제고	휠체어리프트 버스 대절 지원(신규)	휠체어 이용 장애인
		장애인 자동차 안전점검 지원(신규)	등록장애인 및 보호자
3	의사소통 지원	읽기쉬운 자료, 의사소통도움판 등 제작 보급	장애인 등
4	인식개선 및 주민참여	무장애도시 모니터링단 조성·운영(신규)	주민(20명 내외)
		교육 추진(유니버설디자인, AAC 활용법 등)	직원, 시설 종사자이용자 등

□ 세부추진계획

- 사업 세부추진계획 수립: 2025. 1.
- 무장애도시 모니터링단 구성(20명 내외): 2025. 2.
- 휠체어리프트 버스 대절, 자동차 점검 업체 업무협약: 2025. 2.
- 생활밀착형 소규모시설 지원 보조사업 수행자 지정: 2025. 4.
- 시설물 접근성 개선, 의사소통 지원, 교육사업 등 시책 추진: 연중(수시)

□ 소요예산: 69,830천원(구비)

□ 기대효과

- 장애인과 고령자 등 모든 주민들이 불편함 없이 안전하게 도시 환경을 이용할 수 있는 생활 편의성 증대 및 차별없는 포용적 사회 구현

2. 주민과 함께하는 장애인친화 동행사업 추진

장애인과 비장애인, 공공과 민간이 함께 참여하고 만들어가는 장애인 친화도시 마포를 조성하고자 함

□ 사업개요

- 추진근거: 장애인복지법, 서울시 마포구 장애인친화도시 조성에 관한 조례
- 사업내용: 주민 의견을 반영한 주민참여사업 추진(총9개 사업)

연번	사업명	사업비(천원)
1	노인·장애인 댄스프로그램 “우리마포보호작업장 에어로빅 교실 운영”	8,800
2	중증장애인 안전사고 예방을 위한 “마포발달장애인평생교육센터 바닥보수”	32,500
3	건강약자 맞춤형 운동처방 “건강약자를 위한 건강동행 사업”	44,900
4	최중증 성인 뇌병변 장애인의 사회성 증진을 위한 “우리같이 행복하게”	5,000
5	장애인 정보격차 해소를 위한 “장애인 디지털 학습공간 구축 및 교육나눔사업”	15,900
6	마포구 유니버설 도시만들기 “홍잇인간”	84,550
7	중증발달장애인 직접 생산품 제작을 위한 생산설비 구축(현수막제작설비)	39,550
8	몸이 불편한 어르신들을 위한 시각장애인 전문안마사 수기치료 “동네힐링 안마봉사단” 운영	40,000
9	장애·비장애와 함께 하는 무용 교실 “마구포용사업”	71,000

□ 세부추진계획

- 주민참여예산 종합 추진계획 수립: 2025. 1.
- 주민참여예산 세부사업 추진: 2025. 2.~11.
- 주민참여예산 추진현황 점검: 2025. 11.

□ 소요예산: 342,200천원(구비)

□ 기대효과

- 다양한 주체들이 함께 만들어 나가고 협력하는 사업을 통해 장애인과 비장애인이 더불어 사는 지역사회 조성

3. 마포누구나운동센터 운영

장애인과 비장애인 모두 이용 가능한 건강관리 공유공간을 조성하여 주민의 편의와 복지 증대에 기여함

□ 사업개요

- 추진근거: 장애인복지법 제28조, 마포구 장애인친화도시 조성 조례 등
- 사업대상: 장애인·비장애인 남녀노소 누구나
- 사업내용: 누구나 이용할 수 있는 공공형 건강관리 공간 운영

구 분	마포누구나운동센터(공덕)	마포누구나운동센터(합정)
사업위치	백범로31길 7(공덕SK리더스뷰)	월드컵로1길 14(마포함께이룸센터)
사업규모	384.69㎡(지하1~지상1층)	160.3㎡(지상1층)
시설특징	디지털콘텐츠(VR등) 기반 운동시설	넓은 공간과 미디어아트를 활용한 프로그램실
운영시간	화-일 10-21시	월-금 10-21시, 토 10-18시(예정)
운영인력	4명	2명(예정)
운영방법	위탁(마포장애인종합복지관)	위탁(마포장애인가족지원센터)
사 업 비	239,323천원	161,860천원

□ 세부추진계획

- (합정) 맞춤형 프로그램 개발·운영 및 홍보: 2025. 1.~계속
- (공덕,합정) 중간점검 실시(이용자 설문조사 등 의견수렴): 2025. 8.~9.
- (공덕,합정) 운영비 내역 정산 및 운영 결과보고: 2025. 12.

□ 소요예산: 401,183천원(구비)

□ 기대효과

- 누구나 이용가능한 공공형 건강관리 공간을 통해 신체적 기능 회복 뿐만 아니라 마음 치유 기회를 제공하여 구민의 건강한 생활 지원

4. 누구나 함께 누리는 장애인 문화예술축제 추진

장애인 당사자, 가족, 지역주민들이 함께 참여하고 즐기는 축제를 개최하여 장애인식개선 향상과 장애인들의 자긍심을 높여 장애인복지 증진을 도모

□ 사업개요

- 근거: 장애인복지법, 장애예술인 문화예술 활동 지원에 관한 법률
- 대상: 관내 장애인 및 가족, 장애인시설·단체, 지역주민

행사명	제3회 사람을 보라	제2회 누구나 가을문화예술제
일 시	2025. 4월 중	2025. 10월 중
장 소	마포구 관내(홍대 레드로드)	마포구 전문 공연장 등
내 용	장애인의 날 기념행사, 전시·문화예술공연, 장애공감체험 바자회, 장애인복지시설 부스 운영 등 : 장애인식개선 분위기 확산	장애 예술인 작품 전시 및 문화예술공연 : 장애문화예술 진흥 분위기 조성
주 관	마포구	마포구, 마포장애인종합복지관

□ 세부추진계획

- 제3회 사람을 보라 축제 개최: 4월 중(예정)
 - 축제 기획 및 운영을 위한 민-관 TF 추진단 구성·운영
 - 주요내용: 장애인의 날 유공자 표창, 장애인식개선 공모전 개최(그림, 영상 등), 장애인복지시설 홍보부스 운영, 이웃돕기 바자회 운영 등
- 제2회 누구나 가을문화예술제: 10월 중(예정)
 - 예술제 기획 및 운영을 위한 민-관 예술제 TF 추진단 구성·운영
 - 주요내용: 장애인 가을문화예술제 참여작품 및 공연 참여자 모집, 예술작품 전시회 기획·전시, 장애인 예술공연 개최 등
- 사업추진 문제점 및 개선방안 논의를 위한 성과 평가회 개최: 2025. 5월, 11월 중

□ 소요예산: 125,000천원(구비)

□ 기대효과

- 장애인과 비장애인이 함께 즐기는 통합의 장 및 인식개선 효과 도모
- 장애인 문화예술에 대한 관심과 격려를 위한 지역주민 성과공유 자리 마련

5. 장애인 생활안정 및 사회활동 증진을 위한 보험 지원

장애인이 일상생활에서 발생할 수 있는 다양한 사고에 대비할 수 있도록 보험 지원을 통해 장애인의 생활안정 및 사회활동 증진

□ 사업개요

- 추진근거: 장애인복지법, 발달장애인 권리보장 및 지원에 관한 법률, 서울시 마포구 장애인 전동보장구 보험 가입 및 지원에 관한 조례
- 사업내용

사업명 구분	장애인 전동보장구 보험 지원	장애인 안심보험 지원
사업내용	▶ 전동보장구 운행 중 발생한 사고로 인한 제3자에 대한 배상책임	▶ 발달장애인 및 장애청소년이 피해를 준 제3자에 대한 신체재산상 배상책임 및 본인 상해보험
가입대상	▶ 전동보장구(전동휠체어, 전동스쿠터)를 이용하는 마포구 거주 등록장애인 [343명]	▶ 발달장애인 전 연령층 [1,176명] ▶ 장애청소년(9세~24세) [178명]
가입기간	▶ 2024. 9. 5.~2025. 9. 4. (1년 단위 계약)	▶ 2025. 5.~2026. 5.(예정)
보장내용	▶ 사고 당 50,000천원 한도 지원 ▶ 피보험자 자부담 0원 ▶ 변호사 선임비 5,000천원 한도 지원	▶ (상해보험)상해후유장해, 일상생활중폭력상해, 골절수술비, 화상수술비 등 ▶ (배상책임)일상생활배상책임
예산	16,841천원	68,500천원

□ 세부추진계획

- (가칭)서울시 마포구 장애인 안심보험 가입 및 지원 조례 제정: 2025. 3.
- 장애인 안심보험 가입 안내 및 계약체결: 2025. 5.
- 장애인 전동보장구 보험 갱신: 2025. 9.
- 장애인 전동보장구 보험 및 안심보험 홍보: 상시

□ 소요예산: 85,341천원(구비)

□ 기대효과

- 일상생활 중 발생할 수 있는 사고로 예상치 못한 비용에 대해 보험을 지원함으로써 장애인의 사회경제적 안전망 제공

6. 중증장애인 소득보장을 위한 연금 지급

장애로 인하여 생활이 어려운 중증장애인에게 연금을 지급하여 생활 안정 지원과 복지 증진 도모

□ 사업개요

- 대 상: 18세 이상 중증장애인 중 본인과 배우자의 소득인정액이 선정기준액 이하인 자
- 선정기준

구 분	선정기준액	기 본 공 제
단독가구	130만원	<ul style="list-style-type: none"> ■ 일반재산(주택) 1억 3,500만원 / 금융재산 2,000만원 ■ 근로소득 90만원 공제 후 30% 추가공제
부부가구	208만원	

- 급여 종류 및 지급금액 (매월 1회 지급)

구 분		기초급여	부가급여	지자체급여
18세~ 64세	기초수급자(생체·의료)	334,810원	90,000원	40,000원
	차상위 계층	334,810원	80,000원	40,000원
	차상위 초과자	334,810원	30,000원	-
65세 이상	기초수급자(생체·의료)	기초연금 전환지급	424,810원	40,000원
	차상위 계층		80,000원	40,000원
	차상위 초과자		50,000원	-

※ 2025년 선정기준 및 지급금액 1월초 확정

□ 세부추진계획

- 장애인연금 대상자 안내·홍보: 연중
 - 복지급여 수급신청 및 장애인등록시 제도 안내(구동), 구 홈페이지, SNS 홍보
- 장애인연금 수급자 관리: 연중
 - 보장결정 및 통지, 연령 도래 및 장애정도 변경자 등 관리
- 장애인연금 적기 지급: 매월 20일

□ 소요예산: 6,273,344천원

(국비 3,136,672천원, 시비 2,038,837천원, 구비 1,097,835천원)

□ 기대효과

- 중증장애인의 생활 안정과 사회통합에 기여

7. 장애인가정 출산·양육 지원 및 장애아동수당 지급

장애인가정에는 출산·양육 비용을 지원하고, 장애를 가진 아동을 양육하는 가정에는 장애아동수당을 지원하여 생활 안정을 도모

□ 사업개요

- 근거: 장애인복지법, 마포구 장애인가정 출산지원금 조례, 마포구 장애인가정 양육지원금 조례
- 사업내용

구분	장애인가정 출산지원금	(신규) 장애인가정 양육지원금	장애아동수당
지원대상	부 또는 모가 등록장애인인 출산가정	2세이상 7세 미만의 아동을 양육하는 장애인가정	18세 미만 장애인 중 기준중위소득 50% 이하
지원내용	1,500,000원(1회)	월 100,000원	월 110,000원~220,000원 (장애정도, 소득기준별 차등)
사업규모	12명	70명	52명
재원	구비 100%	구비 100%	국비50%, 시비35%, 구비15%

□ 세부추진계획

- 장애인가정 출산지원금, 장애아동수당 지급 : 연중
- 장애인가정 양육지원금 신청·접수 및 지급 : 연중
- 장애인가정 출산·양육 지원금 신청시, 서비스 및 사례관리 연계
 - 복지종합상담, 민간·공공서비스 연계, 전문기관 사례관리 의뢰, 모니터링 등
- 지원대상자 발굴을 위한 홍보 실시
 - 장애인가정 출생신고시·복지서비스 신청시 안내, 온라인 매체 활용

□ **소요예산: 193,560천원**(국비 45,780천원, 시비 32,046천원, 구비 115,734천원)

□ 기대효과

- 비장애인에 비해 출산과 양육시 어려움을 겪는 장애인 가정에 경제적 부담을 경감하고 안정적인 양육환경을 조성

8. 경제적 자립을 위한 장애인일자리 사업

취업 취약계층인 장애인에게 맞춤형 일자리를 제공하여 사회참여 확대 및 소득보장 지원

□ 사업개요

- 대 상: 서울시 거주 18세 이상 등록장애인
- 사업규모: 247명
- 배치기관: 구·동주민센터, 사회복지시설, 학교, 도서관 등 48개 기관
- 일자리 유형

구 분		근로시간	월 급여	사업규모	주요 직무
일반형 일자리	전일제	주 40시간	2,096천원	66명	행정도우미, 복지서비스지원요원, 직업재활시설지원요원
	시간제	주 20시간	1,048천원	34명	
복지일자리		주 14시간	561천원	127명	교통안내, 사서보조, 급식, 환경정리 등
특화형일자리		주 25시간	1,313천원	20명	발달장애인요양보호사 보조

□ 세부추진계획

- 일자리 창출을 위한 신규 직무 확대
 - '25년 신규 직무: 문화예술활동(10명), 직업재활시설지원요원(2명)
- 참여자 모집·선발·배치 및 사업 운영
 - 서류심사 및 면접을 통한 선발, 장애유형·직무특성 맞는 근무배치 추진
 - 민간수행기관 공모 및 협약체결: 복지일자리(문화예술활동), 특화형일자리
- 사업 모니터링 및 지도점검
 - 참여자 교육실시 및 점검, 건의사항 수렴, 참여자 및 배치기관 만족도 조사 등

□ 소요예산: 3,767,735천원

(국비 1,130,172천원, 시비 1,318,532천원, 구비 1,319,031천원)

□ 기대효과

- 신규 일자리 발굴 및 추진으로 장애인일자리 확대
- 근로연계를 통한 장애인복지 실현 및 자립생활 활성화

9. 장애인 맞춤형 활동서비스 지원

장애인의 욕구·환경 등을 고려한 수요자 중심의 활동서비스 제공으로
장애인 자립생활 지원 및 가족의 돌봄 부담 경감

□ 사업개요

- 대 상: 6세 이상~65세 미만의 「장애인복지법」 상 등록 장애인
- 사업기관: 서비스 제공기관 14개소
- 사업내용

구분	장애인 활동지원서비스	발달장애인 주간활동서비스	청소년 발달장애학생 방과후활동서비스	최중증 발달장애인 통합돌봄서비스
지원대상	6세~65세 미만 등록 장애인	18세 이상 65세 미만 성인 발달장애인	6세~18세 미만 청소년 발달장애인	18세 이상~65세 미만 발달장애인
지원내용	가사, 일상생활 등의 활동보조, 방문목욕, 방문간호 서비스	동료와 함께 참여하면서 낮시간을 의미있게 보낼 수 있도록 프로그램 제공	취미·여가, 직업탐구, 성인기 자립준비 등 다양 한 프로그램 제공	일상생활훈련, 취미활동, 자립생활, 행동지원 등
사업기관	5개소	3개소	4개소	2개소
사업규모	1,078명	36명	62명	3명

□ 세부추진계획

- 서비스 신청 접수, 적합여부 조사, 대상자 선정
- 사업비 예탁(한국사회보장정보원) 관리
- 수급자격 심의 및 자격결정을 위한 심의위원회 운영 : 월1회
- 전자바우처시스템 모니터링 실시: 서비스 이상 결제 점검
- 서비스 제공기관 지도점검 실시: 하반기

□ 소요예산: 29,024,899천원

(국비 12,073,373천원, 시비 12,300,562천원, 구비 4,650,964천원)

□ 기대효과

- 혼자서 일상생활과 사회활동이 어려운 장애인에게 자립생활과 사회참여 지원
- 발달장애인 욕구에 맞는 다양한 서비스 제공으로 사회적 지원체계 강화

10. 신속·정확한 복지대상자 통합조사 및 자격관리

신속·정확한 조사와 자격관리를 통해 저소득주민의 최저생활 보장 및 위기상황 해소

□ 사업개요

- 사업대상: 국민기초생활보장수급자 등 31개 사업 복지대상자
- 사업규모: 50,823세대 65,323명

(복지대상자 현황, 2024.10.31.기준)

구분	계	국민기초생활보장				서울형 기초	한부모 가족	기초 연금	장애 연금	차상위	초중고 교육비	타법 의료
		생계	의료	주거	교육							
세대	50,823	6,157	5,344	8,740	591	292	349	24,256	1,494	2,398	932	270
명	65,323	7,876	6,908	11,722	797	427	819	30,118	1,522	3,205	1,298	631

○ 사업내용

- 사회보장급여(서비스) 신규신청 조사 및 자격관리 확인조사
- 수급자 개별가구 특성을 고려한 저소득층 권리구제 적극 추진
- 통합조사 담당자의 전문성 강화를 위한 심층사례회의 운영

□ 세부추진계획

- 국민기초생활보장수급자 연간 조사계획 수립: 2025. 1.
- 사회보장급여(서비스) 신규신청에 대한 통합조사: 연중(수시)
- 보장별 자격관리를 위한 확인조사 실시: 월별 및 수시
 - ※ 소득, 재산, 가구원 변동, 전출입, 직권등록자료 및 근로능력판정 등
- 저소득층 권리구제(차상위 등 연계, 생활보장위원회 상정 등): 수시
- 통합조사 심층사례회의 운영(월 1회), 사례회의 공유회 개최(연 1회)

□ 소요예산: 7,744천원(구비)

□ 기대효과

- 신속하고 정확한 통합조사로 필요한 급여 적기 제공
- 주기별 확인조사를 통한 자격관리로 급여의 적정성 확보

11. 기본생활보장을 위한 맞춤형 급여 지원

국민기초생활보장 수급자 가구 특성에 맞는 맞춤형 급여 지원으로 실질적인 최저생활보장 및 자립 지원

□ 사업개요

- 사업내용: 국민기초생활보장 수급 대상자 보장 결정 및 급여 지원
- 사업대상: 국민기초생활보장수급자(급여종류별 선정기준 이하인 자)

보장구분	선정기준					
	1인	2인	3인	4인	5인	6인
기준중위소득	2,392,013	3,932,658	5,025,353	6,097,773	7,108,192	8,064,805
기초생계급여 (기준중위소득 32%)	765,444	1,258,451	1,608,113	1,951,287	2,274,621	2,580,738
기초의료급여 (기준중위소득 40%)	956,805	1,573,063	2,010,141	2,439,109	2,843,277	3,225,922
기초주거급여 (기준중위소득 48%)	1,148,166	1,887,676	2,412,169	2,926,931	3,411,932	3,871,106
기초교육급여 (기준중위소득 50%)	1,196,007	1,966,329	2,512,677	3,048,887	3,554,096	4,032,403

□ 세부추진계획

- 신규조사 및 자격변동에 대한 신속한 보장결정: 연중
- 맞춤형 급여 지급: 매월 20일(정기급여), 매월 말일(추가급여)
- 취약계층 우선 보장을 위한 생활보장위원회 운영: 매월

□ 소요예산: 64,214,785천원

(국비 38,382,141천원, 시비 18,088,510천원, 구비 7,744,134천원)

□ 기대효과

- 맞춤형 보호체계 구축으로 저소득주민의 기본생활 보장
- 급여별 지원으로 복지욕구 해소 및 안정적 자립기반 제공

12. 저소득층 자립을 위한 자활사업 추진

근로 능력 있는 저소득층의 자활 능력 배양을 위한 기술습득 지원과 근로 기회를 제공하여 탈수급 지원 및 빈곤 예방

□ 사업개요

- 사업대상: 근로 능력 있는 기초생활수급자, 차상위자 등
- 사업내용
 - 자활근로사업: 월 341명

구 분	유 형	근로시간(일)	급여액(월)	사업규모
구 직접사업	근로유지형	5시간	722천원	50명
	복지도우미형	8시간	1,506천원	20명
민간위탁사업 (마포지역자활센터)	Gateway과정	자립경로설정과정	1일 54천원	월 99명
	시장진입형	8시간	1,506천원	1개 사업단, 13명
	사회서비스형	8시간	1,305천원	9개 사업단, 131명
	시간제 자활근로	4시간	753천원	2개 사업단, 28명

- 국민취업지원제도(고용노동부) 의뢰: 취업지원 프로그램을 통한 일자리 연계(연 150명)

□ 세부추진계획

- 자활지원 종합계획 수립: 1월
- 기초생활수급자·차상위자 자활사업 운영: 연중
 - 개인별 자활지원계획 수립, 자활사업 배치·관리, 자활근로 인건비 지급 등
- 자활기관협의체 실무자 회의 운영: 매분기

□ 소요예산: 3,747,887천원

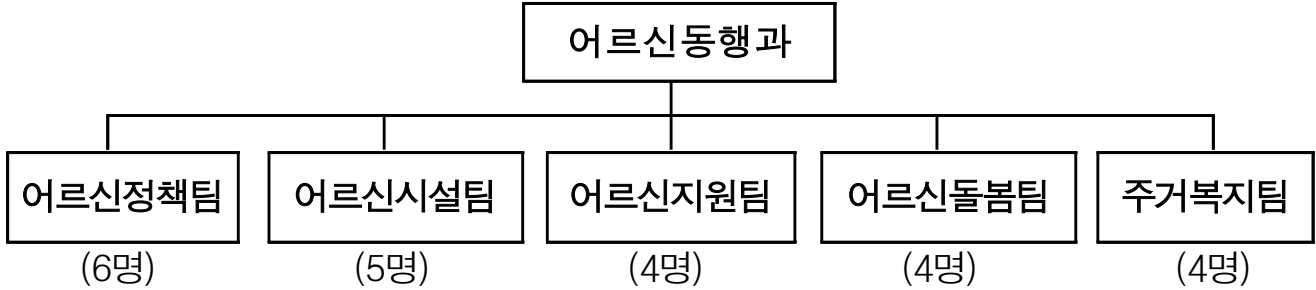
(국비 2,248,733천원, 시비 1,049,408천원, 구비 550,478천원)

□ 기대효과

- 개인의 자활욕구·역량에 맞는 자활근로 기회 제공으로 탈빈곤 촉진
- 저소득층의 취·창업을 위한 자립기반 마련에 기여

어르신동행과

【조 직】



【인력현황】

구 분	계	4급	5급	6급	7급	8급	9급	비고
정 원	21		1	6	6	7	1	
현 원	23		1	8	4	10		

※ 현원에 사고인원 미포함 : 육아휴직(8급 1명, 9급 1명) 요양 휴직(8급 1명)

【노인복지시설 현황】

계	여가복지시설				의료복지시설	재가노인복지시설			재가 장기요양	노인 일자리 전담 기관	노인 복지 주택
	노인 복지관	소규모 복지관	경로당	노인 교실	노인 요양시설	주야간 보호	방문요양 방문목욕 복지용구	재가 노인			
269	2	2	158	11	3	18	25	3	45	1	1

【노인인구 및 베이비부머 현황】

(2024.10.31.기준)

구분	75세이상 노인			65세이상 노인			베이비부머(61~69세)		
	계	남	여	계	남	여	계	남	여
인구수 (독거노인수)	26,325 (7,364)	10,174 (1,656)	16,151 (5,708)	58,614 (14,315)	24,653 (4,122)	33,961 (10,193)	38,464	18,004	20,460

2025년도 주요업무 계획

1. 마포 고령친화도시 조성 사업 추진

초고령사회에 대응하여 노인의 활기찬 노년과 정든 곳에서 나이 들어감을 지향하고 모든 연령의 사람들이 다함께 건강하고 활력있는 도시환경을 구현하고자 함

□ 사업개요

- 추진근거: 저출산 고령사회 기본법 및 마포구 고령친화도시 조성에 관한 조례
- 추진기간: 2025. 1.~12.
- 사업대상: 마포구민
- 사업내용: 고령친화도시 조성을 위한 사업 추진

□ 세부추진계획

- 제2기 마포구 고령친화도시 조성 실행계획 세부 사업 추진
 - 제2기 고령친화도시 5개년(2025년~2029년) 실행계획 세부 사업 확정
 - 제2기 1차년도(2025년) 실행계획 추진
- 고령친화도시 조성위원회 및 주민참여 모니터링단 운영
 - 고령친화도시 조성위원회 위원 위촉(위촉직 12명 중 11명 임기 만료)
 - 고령친화도시 모니터링단 활동, 성과보고회 개최
- 2025년 마포구 고령친화도시 조성 시책사업 추진
 - 공모를 통해 시책사업 수행기관 선발 및 사업 추진

□ 소요예산: 38,876천원(구비)

□ 기대효과

- 어르신이 건강하고 편안한 지역사회 조성
- 모든 연령의 사람들이 활기차고 살기 좋은 도시 구현

2. 75세 이상 어르신 주민참여 효도밥상 확대

반찬공장을 통한 거점형 이동급식으로 효도밥상 급식기관 및 이용자를 확대하여 결식·영양 문제에 직면한 75세 이상 어르신들의 건강한 노년의 삶을 지원하고자 함

□ 사업개요

- 사업대상: 75세 이상 어르신 중 급식이 필요한 어르신
- 수행기관: 마포구, 마포복지재단, 급식기관
- 주요내용
 - 75세이상 어르신에게 (소득·재산수준에 상관없이) 양질의 무료중식 제공
 - 서강동 반찬공장 조성으로 거점형 이동 급식기관 및 이용대상자 확대
 - 안부확인, 건강체크 등 일상까지 케어하는 원스톱 노인복지 시스템 운영

□ 세부추진계획

- 주민참여 효도밥상 급식기관 확대
 - 급식기관: 기존 44개소 → 100개소로 확대
 - 모집대상: 경로당, 종교시설 등
- 효도밥상 이용대상자 순차적 확대
 - 급식인원: 기존 2,000명 → 4,000명으로 확대
 - 2024년 효도밥상 급식기관 지속운영: 2,000명(현장급식 400명, 이동급식 1,600명)
 - 2025년 반기별 이용대상자 확대: 2,000명(상반기 1,000명, 하반기 1,000명)
- 서강동 반찬공장 추가 조성으로 거점형 이동급식 운영 확대
 - 운영형태: 반찬공장 2개소를 통한 지역전담제 이동급식운영(16개동, 2개 권역분류)
 - 운영인력: 노인일자리, 동행일자리, 자원봉사자 등 탄력적 운영

□ 소요예산: 3,259,722천원

(구비 132,510천원, 출연금 1,107,770천원, 후원금 1,700,000천원, 자부담 319,442천원)

□ 기대효과

- 고령으로 인한 어르신의 영양결핍·결식우려 방지 및 고독사 예방
- 건강하고 활기찬 어르신의 삶을 지원함으로써 고령친화도시 구현

3. 신수실뿌리복지센터 조성 및 운영

신수동 219부지에 효도밥상 경로당스터디카페, 맘카페 등을 운영하는 건물 리모델링으로 다양한 연령대의 지역주민이 복지혜택을 누리는 복합복지시설을 조성하고자 함

□ 사업개요

- 건물 명: 신수실뿌리복지센터
- 위 치: 독막로28길 34(신수동 219)
- 사업기간: 2024. 9.~2025. 8.
- 사업내용: 신수동 219 실뿌리복지센터 건물 리모델링
- 주요시설: 효도밥상 경로당, 스터디카페, 맘카페, 구립경로당 등

구 분	신수실뿌리복지센터	
	면 적(㎡)	배 치 (안)
합계	346.90㎡	
지하1층	63.02㎡	창고, 프로그램실
1층	67.60㎡	효도밥상 경로당
2층	73.80㎡	스터디카페
3층	53.86㎡	구립경로당
4층	55.43㎡	구립경로당
5층	33.19㎡	맘카페



※ 세부 설계용역 의견 조율과정에서 면적 등 일부 변경될 수 있음.

<조감도>

□ 세부추진계획

- 신수실뿌리복지센터 공사 업체선정 및 계약체결: 2024. 12.
- 신수실뿌리복지센터 착공 및 완공: 2024. 12.~2025. 8.

□ **소요예산: 1,762,160천원**(구비 35,700천원, 명시이월 1,726,460천원)

□ 기대효과

- 어르신들에게 쾌적하고 안전한 여가복지공간 제공
- 증가하는 복지 수요에 대한 다양한 복지 서비스 제공으로 주민복지 향상 기여

4. 경로당 운영 활성화

경로당에서 편안하고 유익한 여가생활을 즐길 수 있도록 운영하며 나아가 지역사회와 소통하는 공공의 시설로 활성화 시키고자 함

□ 사업개요

- 사업기간: 2025. 1.~12.
- 사업대상: 관내 경로당 158개소(구립 46, 사립 112)
- 사업내용
 - 안전하고 편안한 경로당 운영을 위한 경로당 운영 지원사업
 - 재미있고 유익한 경로당 운영을 위한 경로당 활성화 지원사업

□ 세부추진계획

	사업명	사업내용	비고
운영 지원	운영비 지원	- 기본 350,000원 및 설립 주체별 면적별 추가지원 - 중식 주5일제 관련 부식비 116,700원 추가지원	
	냉·난방비 지원	- 냉방비: 7~8월 전기요금 실비 - 난방비: 1~3, 11, 12월 가스요금 실비	
	양곡지원	- 4, 8, 11월 이용인원별 양곡 차등 지급	정부양곡
	물품지원	- 노후물품 및 수요에 따른 신규 기기 보급	
	시설 운영관리	- 노후시설 개보수를 통한 어르신들의 안전과 편의 도모 - 경로당 대청소 연2회 지원	구립 및 단독 사립 경로당
활성화 지원	여가프로그램 운영	- 노래, 요가, 댄스교실 등 선호도가 높은 여가프로그램을 강사 지원을 통해 운영	
	개방형경로당 운영	- 카페, 동아리, 영화관람형 및 작은복지센터형 등 지역주민과 공유하는 커뮤니티 공간 조성 (작은복지센터형 경로당 4개소, 개방형 경로당 31개소 운영)	
	마포시니어 봉사단 운영	- 마포시니어봉사단(경로당 회장)의 지역봉사활동에 대한 활동비 월 10만원 지급	

□ **소요예산: 1,846,108천원**(국비 41,004천원, 시비 548,740천원, 구비 1,338,364천원)

□ 기대효과

- 운영비, 냉·난방비, 양곡 및 물품지원 등을 통한 운영 안정화
- 시설 조성, 프로그램 지원 등을 통한 이용 인원 확대 등 활성화

5. 노인일자리 및 사회활동 지원사업

노인일자리 창출을 통해 안정적인 소득 보전 및 어르신들의 활기차고 건강한 노후생활을 지원함과 동시에 지역사회 생활환경을 개선하고자 함

□ 사업개요

- 사업근거: 노인일자리법 및 마포구 노인일자리 창출 지원 조례
- 사업기간: 2025. 1.~12.
- 사업대상: 65세 이상 어르신(일부 사업 60세 이상)
- 사업규모: 13개 수행기관(구직영 포함), 53개 사업단 3,671명
- 사업유형

구 분	노인공익활동사업 (공익활동형)	노인역량활용사업 (사회서비스형)	공동체사업단 (시장형)	취업지원 (취업알선형)
임 금	월 290천원	월 최대 761천원	근로계약별 상이	수요처 기준
배정인원(명)	2,650	482	240	299

- 수행기관: 구 직영(동 주민센터), 마포시니어클럽 등 13개 기관

□ 세부추진계획

- '25년 노인일자리 및 사회활동지원사업 계획 수립: 2025. 1.
- '25년 노인일자리 사업 민간 수행기관 위탁 협약: 2025. 1.
- 노인일자리 및 사회활동지원사업 지도·점검 실시: 2025. 8.~10.
- 노인일자리사업 참여자 및 수요처 만족도 조사 및 평가: 2025. 10.~12.
- '26년 노인일자리 및 사회활동지원사업 수행기관 선정: 2025. 11.
- '26년 노인일자리 박람회 및 참여자 모집: 2025. 12.

□ **소요예산: 14,514,918천원**(구비 4,343,285천원, 사비 5,067,166천원, 구비 5,104,467천원)

□ 기대효과

- 어르신 소득 보전 및 사회적 관계 증진 등 활기찬 노후생활보장

6. 노인맞춤돌봄서비스 지원 강화

돌봄이 필요한 노인에게 개인별 욕구에 부합하는 맞춤형 서비스를 제공하여 노인의 기능·건강을 유지하고, 건강하고 행복한 노후생활을 보장하고자 함

□ 사업개요

- 추진근거: 노인복지법 제27조의2(홀로 사는 노인에 대한 지원)
- 사업대상: 65세 이상 기초수급자, 차상위, 기초연금수급자 중 독거·조손·고령부부 가구 등 돌봄이 필요한 노인
- 사업내용: 안전지원, 생활교육, 사회참여활동 및 연계서비스 제공
- 수행기관: 2개소(마포노인복지센터, 마포어르신돌봄통합센터)
- 수행인력: 145명(사회복지사 10명, 생활지원사 135명)

□ 세부추진계획

- 2025년 노인돌봄사업 추진 계획 수립: 2025. 2.
- 노인맞춤돌봄서비스 대상자 신규 발굴 및 서비스 제공: 연중
- 비대면 돌봄서비스(사물인터넷 IOT)를 활용한 돌봄 강화: 연중
- 심의사례회의(예외승인 대상자 등) 실시: 월 1회
- 노인맞춤돌봄서비스 사업비 교부: 분기별
- 노인맞춤돌봄서비스 수행기관 지도점검: 2025. 11.

□ **소요예산: 3,289,058천원**(국비 914,760천원, 사비 1,245,319천원, 구비 1,128,979천원)

□ 기대효과

- 예방적·맞춤형·통합적 돌봄서비스 제공으로 건강한 노후생활 보장
- 돌봄의 공공성 강화로 고비용 돌봄 진입 예방

7. 더 좋은 돌봄제공을 위한 장기요양서비스체계 구축

투명하고 건전한 장기요양기관 운영과 관리를 통해 어르신이 안전하게 이용할 수 있는 장기요양 서비스 제공 및 지역사회 통합돌봄체계를 구축하고자 함

□ 사업개요

- 추진근거: 노인장기요양보험법 제4조(국가 및 지방자치단체의 책무 등) 서울특별시 마포구 장기요양요원 처우개선 및 지위향상에 관한 조례
- 사업대상: 장기요양기관 91개소 및 장기요양요원 3,572명
- 사업내용
 - 신규 운영계획 종합심사 및 기존 시설의 전반적인 운영 적정성 확인
 - 종사자 처우개선, 구립시설 위탁운영관리, 저소득 노인 장기요양 이용료 지원

□ 세부추진계획

- 2025년 장기요양기관 운영 추진계획 수립: 2025. 1.
- 장기요양기관 지정·갱신 심사
 - 추진근거: 「노인장기요양보험법」 제31조(장기요양기관 지정의 유효기간 및 갱신), 동법 제32조의 3, 4(장기요양기관 지정의 유효기간 및 갱신)
 - 추진대상: 2025년 지정만료 예정 장기요양기관 62개소
 - 추진내용: 장기요양지정심사위원회 심의 및 갱신
- 장기요양요원 사기진작 및 종사자 역량강화: 연중
 - 힐링프로그램(월데이클래스 강좌) 운영 및 모범 종사자 표창(30명)
 - 종사자 역량강화 교육 및 요양보호사 인식개선 사업
- 장기요양기관 지도점검: 연중
 - 시설 재무회계, 보조금 집행, 안전관리, 인력관리등 지도점검
- 저소득노인 장기요양 재가급여 지원(입소·이용 본인부담 비용 지원)

□ 소요예산: 4,245,296천원(구비)

□ 기대효과

- 돌봄어르신의 생활안정과 가족부담 경감 및 종사자 역량강화 구현
- 살던 곳에서 충분하고 다양한 돌봄을 받을 수 있는 요양서비스 구축

8. 주거취약가구를 위한 「마포 징검다리 주택」 사업

저소득 주민의 주거비 부담완화 및 주거안정 도모를 위한 주거공간 지원과 돌봄서비스 연계 지원을 통한 주거취약가구의 주거안전망을 구축하고자 함

□ 사업개요

- 사업대상: 긴급 주거위기가구 및 저소득 주거취약가구
- 사업내용
 - 긴급 주거위기가구의 주거안정을 위한 임시거소 운영
 - 저소득 주거취약가구를 위한 매입임대주택, 건설임대주택 운영
 - (SH공사 협업사업) 수요자맞춤형주택, 바로도움주택 입주대상 선정
- 마포 징검다리 주택 현황: 80개소

(단위: 개소)

합계	매입임대	임시거소		건설임대주택 (연남실뿌리복지센터 內 마포청년하우스)	수요자맞춤형 (SH공사협업)
		SH	서브하우스		
80	10	19	2	29	20

□ 세부추진계획

- 임시거소 및 매입임대주택 운영
 - 주거위기·취약가구 상시 발굴 및 입주 지원·주택관리 등
- 건설임대주택(마포청년하우스) 건립 및 운영 ('24.12. 준공예정)
 - 2024. 12. : 주택감정평가 의뢰 및 임대료 산정
 - 2025. 1~2.: 입주자 모집공고 및 소득·재산조사
 - 2025. 3. : 저소득주민 주거안정기금 운용심의위원회 심의를 통해 입주자 선정
- 수요자맞춤형주택, 바로도움주택 입주대상자 선정 및 추천(공실 발생 시)
- 마포징검다리 주택 입주자 돌봄서비스 연계지원: 수요조사(상시)

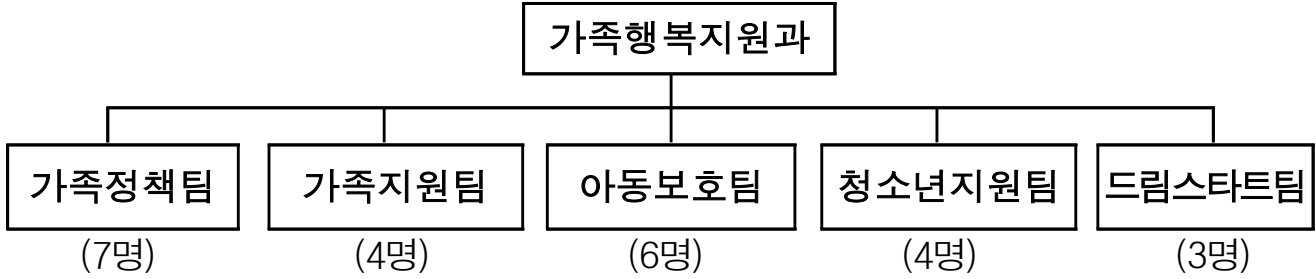
□ 소요예산: 885,149천원(저소득주민 주거안정기금)

□ 기대효과

- 주거위기·취약가구의 맞춤형 주거지원을 통한 촘촘한 주거안전망 구축

가족행복지원과

【조 직】



【인력현황】

구 분	계	4급	5급	6급	7급	8급	9급	비고
정 원	24		1	7	6	8	2	
현 원	24(2)		1	6	8	7(2)	2	()임기제

※ ()는 8급 임기제 2명

※ 현원에 사고인원 미포함: 육아휴직 5명(7급 2명, 8급 2명, 9급 1명)

【소관 시설 현황】

합 계	여성복지 관련 시설						건강가정 지원센터	다문화가족 지원센터
	소계	성매매피해 지원시설	성폭력피해 보호시설	가정폭력 보호시설	성폭력피해 상담소	여성센터		
20	8	2	1	1	3	1	1	

한부모가족복지시설				아동복지시설			청소년복지 관련 시설		
소계	출산지원 시설	양육지원 시설	한부모가족 복지상담소	소계	아동양육 시설	아동보호 전문기관	소계	문화의집	지원시설
4	1	2	1	2	1	1	5	3	2

2025년도 주요업무 계획

1. 함께 동행하고 누구나 참여하는 여성친화도시 조성

함께 동행하는 평등 문화 확산 및 여성의 성장과 안전이 구현되는 누구나 참여하는 여성친화도시 마포를 조성하고자 함

□ 사업개요

- 사업기간: 2025. 1.~12.
- 사업대상: 마포구 주민
- 사업내용
 - (함께 동행하는) 양성평등 의식·문화 확산, 여성의 경제·사회 참여 확대
 - (누구나 참여하는) 촘촘하고 안전한 환경 조성, 주민 커뮤니티 활성화
- 추진근거: 서울특별시 마포구 양성평등 기본 조례 및 서울특별시 마포구 여성친화도시 조성에 관한 조례

□ 세부추진계획

- 평등한 지역 사회 조성을 위한 양성평등정책 추진
 - 성인지통계 작성, 전 부서 협력을 통한 성별영향평가, 양성평등주간행사 추진
- 경력이 이어지고 인정받는 기회 제공
 - 여성 취창업 특강 및 공모 사업 등을 통한 경력단절 여성 취창업 지원
- 편안하고 안심되는 안전 환경 조성
 - 약자를 위한 안전 시스템 구축 및 안심환경 조성 지원
 - 폭력예방교육 및 민·관·경 합동 범죄예방 활동 실시
- 지역 커뮤니티 활성화를 위한 인프라 구축
 - 마포여성동행센터 운영 활성화를 통한 지역사회 역량 강화

□ **소요예산: 681,370천원**(시비 75,000천원, 구비 606,370천원)

□ 기대효과

- 양성평등 협력을 강화하고 안전하고 편안한 공간에서 누구나 함께 소통하고 동행하는 지역사회 분위기 조성

2. 20~50대 여성을 위한 맘카페 조성·운영

지역 내 20~50대 여성을 위한 생활정보교류 및 가사·육아 스트레스 해소를 위한 공감·공유·힐링 커뮤니티 공간 맘카페 조성

□ 사업개요

- 사업기간: 2025. 1.~12.
- 사업대상: 마포구 거주 20~50代 여성
- 사업내용: 20~50대 여성의 가사육아 스트레스 해소 및 정보 공유 커뮤니티 공간 운영
 - (소통공감) 건강·양육 관련 소통을 위한 편안한 대화 공간 조성
 - (정보공유) 양육 정보 관련 도서 비치 및 PC 설치 등을 통한 정보 공유 공간 조성
 - (힐링향유) 스트레스 해소를 위한 노래방 기기 설치 및 나만의 휴식 공간 조성
- 이용방법: 회원 가입 및 인터넷 예약제 운영(서울시공공예약시스템 활용 예정)
- 추진근거: 서울특별시 마포구 가사 스트레스 해소 지원 조례 제5조(지원사업)

□ 세부추진계획

- 유희공간 활용을 통한 지역별 맘카페 조성
 - 도화·신수·서강실뿌리복지센터 등 리모델링 부서와 연계 추진
 - 어린이집, 유치원, 초등학교 등 인접한 공공유희시설 활용 추진
- 자율과 책임에 기반한 운영지침 적용 및 다양한 운영 활성화 추진
 - 맘카페 공통 운영지침 마련 및 자율적 소모임 활성화 등 운영내실화
 - 공간지킴이(동행일자리, 자원봉사자 등) 확보를 통한 탄력적 운영으로 이용자 지원
- 다양한 매체를 활용한 시설안내 홍보강화
 - 구 홈페이지, 육아 관련 시설 및 온라인 맘카페 등을 통한 홍보

□ 소요예산: 405,874천원(구비)

□ 기대효과

- 20~50대 여성을 위한 공간 조성을 통해 가사·육아 스트레스 해소에 기여
- 양육 및 경력단절여성 일자리 등의 정보를 교류하는 소통의 場 마련

3. 1인가구 지원사업

급격히 증가하는 1인가구의 대상별 삶의 형태와 수요를 반영한 다양한 맞춤형 정책 추진으로 삶의 질 개선과 자립기반 강화

□ 사업개요

- 사업기간: 2025. 1.~12.
- 사업대상: 마포구 1인가구 약 88,199가구(전체 가구의 48.6%, 2024.6. 기준)
※ 연령별 비율: 20대 이하 27.4%, 30대 27.3%, 40대 13.4%, 50대 10.6%, 60대 이상 21.3%
- 추진근거: 서울특별시 마포구 1인가구 지원 조례

□ 세부추진계획

- 2025년 마포구 1인가구 지원 시행계획 수립
 - 부서별(청년·중장년·노인 등) 1인가구 지원 시행계획 수립
 - 1인가구 정책자문단 구성 및 정례화 추진: 민관협력 유기적 소통 강화
- 마포구 1인가구 공모사업 실시
 - 공모대상: 관내 비영리 단체 및 법인, 사회복지법인 등
 - 사업내용: 1인가구 욕구 및 지역특색을 반영한 다양한 사업발굴·지원
 - 사업비: 50,000천원(구비 100%)
- 1인가구지원센터 운영
 - 마포구 1인가구 맞춤형 사업 개발 및 서비스연계·협력사업 강화
 - 1인가구 상담 및 통합서비스 지원: 일상생활기능 향상과 사회참여 증진
(교육여가프로그램 및 1:1상담, 소규모 커뮤니티 등 사회적 관계망 지원)
 - 벤치마킹 활용으로 신규사업 발굴·적용

□ **소요예산: 165,900천원**(시비 71,800천원, 구비 94,100천원)

□ 기대효과

- 1인가구의 대상별 맞춤형 정책 추진을 통한 구민 복지체감도 제고와 건강하고 슬기로운 자립 지원

4. 가족돌봄 결혼친화 지원사업

건강한 가족 형성과 가족 구성원의 삶의 질 향상을 위한 가족 친화적인 환경 마련

□ 사업개요

- 사업기간: 2025. 1.~12.
- 사업대상: 마포구 거주자 및 중위소득 150% 이하 자녀 양육 가정
- 사업내용

구분	사업명	지원대상	지원내용
가족 돌봄지원	서울형 가사서비스	임산부·맞벌이·다자녀 가정	총10회(1회당 4시간)
	서울엄마아빠택시사업	24개월 이하 영아 가정	1인당 10만원 이용권(포인트) 지급
	서울형 아이돌봄비	4~36개월 영아대상 양육공백 가정	월 30~60만원 지원(최대13개월)
결혼친화 환경조성	미혼남녀 만남지원사업	관내 거주 또는 기업체 재직 중인 직장인 미혼남녀	미혼남녀 만남 지원

□ 세부추진계획

- 가족 돌봄 지원사업: 서울형 가사서비스, 엄마아빠택시, 아이돌봄비 지원
 - 사업 계획 수립 및 서비스 제공기관 공모·협약 체결
 - 대상자 모집(방문, 온라인 접수 등) 및 지원 대상자 선정
 - 부정 수급 방지 및 모니터링 실시
- 결혼 친화 환경 조성 사업: 미혼남녀 만남 행사 추진
 - 사업 계획 수립 및 위탁 협약 체결(수행기관: 마포구가족센터)
 - 대상자 모집(방문, 온라인 접수 등) 및 행사 참여자 선정
 - 행사 추진 및 만족도 조사, 평가 후 환류(피드백) 등
- 사업 홍보 강화: 홈페이지, 마포TV, SNS 등 활용

□ **소요예산: 1,466,060천원**(시비 718,350천원, 구비 747,710천원)

□ 기대효과

- 일·가정 양립을 위한 양육 가정 지원으로 가족 친화 환경 조성
- 결혼 친화적 사회 분위기 조성으로 건강하고 안정적인 가족 행복 실현

5. 아동학대 예방 및 보호필요아동 보호체계 강화

아동학대 예방 및 보호필요아동에 대한 적절한 보호조치와 체계적인 보호·관리를 통해 아동의 복지증진을 위한 공적 책임 강화

□ 사업개요

- 추진근거: 아동복지법 제15조 및 제22조
- 추진기간: 2025. 1.~12.
- 사업대상: 18세 미만 보호아동 및 자립준비청년
- 사업내용
 - 아동학대 신고 조사·보호 및 아동학대 예방 활동
 - 보호필요아동 및 자립준비청년 등에 대한 상담, 보호, 사후관리 등 추진

□ 세부추진계획

- 아동학대 즉각 대응 및 보호체계 강화
 - 아동학대 신고 조사 및 응급조치(보호조치) 실시
 - 아동학대 신속대응을 위한 24시간 당직근무 및 학대노출 고위험군 아동에 대한 분기별 전수조사 실시
- 아동학대예방 홍보활동 및 교육으로 아동학대 인식개선 추진
- 보호필요아동 공적 보호체계 운영 및 보호종료 후 사후관리 지원
 - 보호필요아동 조사, 보호조치, 양육상황점검 등 아동의 건강한 성장 도모
 - 자립준비청년(보호종료아동)의 안정적 사회진출을 위한 자립 지원
 - 입양제도 공공화 개편('25.7.)에 따른 입양대상아동 결정 및 보호관리 추진
- 아동복지심의위원회(사례결정위원회) 운영으로 아동보호 전문성 강화

□ **소요예산: 319,491천원**(국비 98,325천원, 시비 98,325천원, 구비 122,841천원)

□ 기대효과

- 보호가 필요한 아동에 대한 공적책임 강화로 아동의 행복하고 안전한 성장환경 조성

6. 청소년시설 운영 활성화

청소년시설 운영 지원으로 청소년 주도의 활동과 권리를 보장하고, 위기청소년 보호·상담을 활성화하여 청소년의 긍정적인 성장에 기여

□ 사업개요

- 사업근거: 청소년활동 진흥법 제5조, 청소년복지 지원법 제29조
- 사업기간: 2025. 1.~12.
- 사업대상: 관내 청소년 및 지역주민
- 사업내용: 청소년 활동 프로그램 운영 및 위기청소년 상담·지원
- 사업기관: 청소년문화의집(3개소), 청소년상담복지센터(청소년지원센터 포함)

□ 세부추진계획

- 청소년들의 다양한 욕구를 반영한 활동 프로그램 운영: 연중
 - 청소년문화의집 3개소: 청소년참여 자치활동, 지역연계, 자원봉사 등 청소년 프로그램 운영
- 청소년의 정책참여 및 문화·체험 활동 지원 프로그램 추진: 연중
 - 청소년참여위원회: 청소년참여에 의한 청소년정책토론회 개최 등 정책 과제 발굴
 - 청소년 뮤지컬단, 청소년 고창교류사업: 전문적인 문화예술활동 및 지역 간 문화교류 지원
 - 방과후아카데미: 돌봄 취약 청소년 학습지원, 체험역량강화활동 지원
- 위기청소년·학교밖 청소년 발굴 및 맞춤형 서비스 제공: 연중
 - 청소년상담복지센터: 개인·집단 미술상담, 심리검사, 멘토링·자아성장프로그램 등
 - 청소년지원센터: 사례발굴, 교육 진로·자립·급식 지원 등

□ **소요예산: 3,620,060천원**(국비 249,046천원, 시비 249,298천원, 구비 3,121,716천원)

□ 기대효과

- 청소년들에게 다양한 활동기회 및 휴식 공간 제공으로 건강한 성장 기여
- 맞춤형 서비스를 통해 위기 청소년에게 긍정적 성장의 기회 제공

7. 취약계층 아동 통합서비스 제공(드림스타트사업)

취약계층 아동에게 공평한 출발기회를 보장하고 사전 예방적, 맞춤형 통합서비스를 통해 아동의 건강한 성장과 발달 지원

□ 사업개요

- 사업기간: 2025. 1.~12.
- 사업대상: 만12세 이하(초등학생 이하) 취약계층 아동 및 가족, 임산부
- 2024년 관리대상: 131명(기초수급자 114명, 차상위 17명)
- 사업내용
 - 아동발달 평가 및 욕구조사를 통한 취약계층아동 통합사례관리 제공
 - 개인별 맞춤형 통합서비스 및 가족기능강화 프로그램 지원
- 추진근거: 아동복지법 제37조, 같은 법 시행령 제37조

□ 세부추진계획

- 가족의 특성에 맞춘 전문 프로그램 지원
 - 영역별 서비스 제공

분야	프로그램 수 (총 88건)	주요프로그램
신체·건강	38	기초체력 증진을 위한 놀이 프로그램 『놀이체육』(연중)
인지·언어	25	가정방문 학습지원 프로그램 『기초부터 탄탄』(연중)
정서·행동	21	심리치료 프로그램 『마음의 소리』(연중)
부모·가족	4	가족기능 강화 프로그램 『양육코칭』(연중)

- 전문적이고 효과적인 사례관리 시스템 활성화
 - 슈퍼비전 운영 : 분기별(연 4회)
 - 전문기관 연계 통합사례회의 실시: 수시 진행
 - 내부사례회의: 주 1회 진행

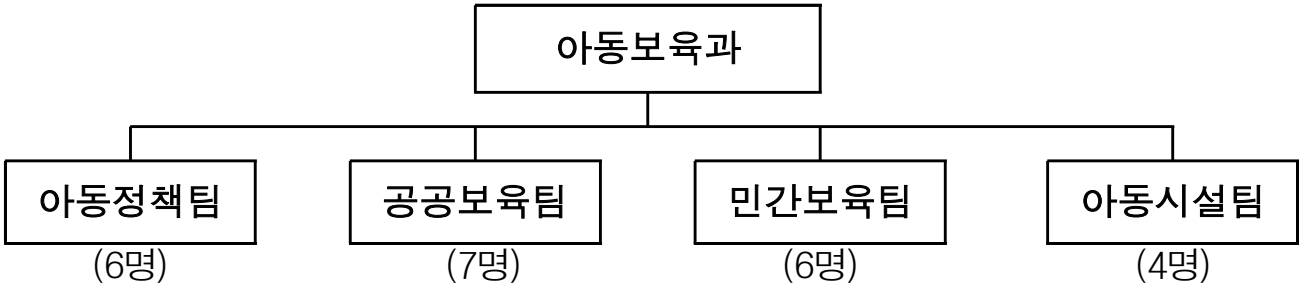
□ 소요예산: 309,240천원(국비 122,398천원, 시비 36,719천원, 구비 150,123천원)

□ 기대효과

- 드림스타트 가정의 문화적 욕구해소 및 가족구성원 간 소통활성화
- 아동발달영역을 고려한 전문화된 서비스 지원으로 아동의 전인적 발달도모

아동보육과

【조 직】



【인력현황】

구 분	계	4급	5급	6급	7급	8급	9급	비고
정 원	23		1	6	7	8	1	
현 원	23(1)		1	5	4	7	6(1)	()임기제

※ 현원에 사고인원 미포함: 육아휴직(7급 1명, 8급 3명, 9급 1명)

【아동시설 현황】

계	육아종합 지원센터	장난감 대여점	지역아동 센터	우리동네 키움센터	영유아통합 지원센터	키즈카페
25	2	2	10	9	1	1

【어린이집 현황】

(단위: 개소, 명)

	계	구립	법인외	민간	가정	협동	직장
개소 수	173	85	4	22	39	4	19
아동 수 (정/현원)	7,627/ 5,517	4,259/ 3,253	170/112	1,322/ 922	706/490	153/110	1,017/ 630
교직원 수	1,979	1,088	42	269	244	44	292

2025년도 주요업무 계획

1. 아동과 동행하는 아동친화도시 조성

유엔아동권리협약에 명시된 아동의 4대 기본권리(생존,보호,발달,참여)를 보장하는 친화정책을 추진하여 아동이 안전하고 행복하게 성장할 수 있는 환경 조성에 기여

□ 사업개요

- 추진근거: 아동복지법 제4조 제5항(국가와 지방자치단체의 책무)
서울특별시 마포구 아동친화도시 조성에 관한 조례
- 사업기간: 2025. 1.~12.
- 사업대상: 관내 18세 미만 아동
- 사업내용: 아동권리 증진을 위한 아동친화도시 조성 사업

□ 세부추진계획

- 자체 콘텐츠 제작 및 전문강사 활용 대상별 맞춤형 아동권리교육 실시
 - 학교로 찾아가는 교육, 공무원, 아동시설 및 기타공공기관 종사자 교육 실시
- 아동권리 인식개선을 위한 민관협력사업 추진
 - 아동 관련 민간단체 협력 및 아동권리 증진 행사 참여
- 제2기 마포구 우리동네 놀이기획단 모집 및 운영
- 어린이·청소년의회(제3기) 구성 및 운영
- 아동권리옹호관 옴부즈퍼슨 운영

□ 소요예산: 54,000천원(구비)

□ 기대효과

- 아동친화도시 조성으로 아동의 안전하고 행복한 성장 도모
- 아동의 참여 활성화 및 아동 의견 수렴을 통한 아동친화정책 실현

2. 아동이 건강한 마포, 아동수당 · 급식 지원

아동 양육에 따른 경제적 부담을 경감하고 건강한 성장 환경을 조성하여 아동의 기본적 권리와 복지 증진 도모

□ 사업개요

- 추진근거: 아동수당법 제4조, 아동복지법 제4조 및 제35조
- 사업기간: 2025. 1.~12.
- 사업대상: (아동수당) 8세 미만 아동 14,466명
(아동급식) 결식우려가 있는 18세 미만 취약계층 아동 750명
- 사업내용: 아동수당 및 아동급식 지원
 - 아동 1인당 월 10만원의 아동수당 현금 지급
 - 단체급식소 및 일반음식점(꿈나무카드) 연계하여 결식우려아동 급식 지원

□ 세부추진계획

- 아동 양육에 따른 경제적 부담 경감을 위한 아동수당 지급
 - 신청 : 출생신고 시 행복출산원스톱서비스 신청
 - 지급 : 매월 25일, 신청인 계좌로 1인 10만원 현금 지급
 - 관리 : 출입국 관리(해외체류 90일 경과 시 급여정지) 등 사후관리로 부정수급 예방
- 저소득가정 아동의 결식예방 및 영양개선을 위한 아동급식 지원
 - 발굴 : 지역 통장, 학교 등 지역사회 인프라를 활용한 결식우려아동 발굴
 - 신청 : 동 주민센터 방문 상담·신청
 - 지원 : 꿈나무카드, 도시락 배달, 단체급식소 이용 등 아동의 욕구에 맞는 급식 제공

□ 소요예산: 18,670,527천원

(국비 9,699,226천원, 시비 5,778,881천원, 구비 3,192,420천원)

□ 기대효과

- 아동이 사회구성원으로 건강하게 성장할 수 있는 사회 환경 조성
- 결식예방 및 영양개선을 통한 성장기 아동의 건강한 성장

3. 노후 국공립어린이집 대체신축 추진

정밀안전진단결과 D등급인 노후 국공립어린이집 대체신축을 추진하여 보다 안전하고 편리한 환경에서 어린이들의 건강한 성장 지원

□ 사업개요

- 사업기간: 2023. 7.~2026. 3.
- 사업대상

시설명	소재지	규모	대지면적	연면적	정원/현원	준공월	비고
창 전	창전로 69 (창전동)	지하1층/ 지상2층	900㎡	489㎡	45명/45명 (100%)	'85.12.	D등급
성 산	월드컵북로30길 14(성산동)	지상2층	756.8㎡	515.3㎡	99명/78명 (78.7%)	'82.12.	D등급

- 사업규모

구 분	창전어린이집	성산어린이집
복합여부	복합시설(실뿌리복지센터)	단독시설
건축규모	지하1층 / 지상5층	지하1층 / 지상2층
연면적(대지)	2,950㎡(900㎡)	1,100㎡(756.8㎡)
주요시설	어린이집, 키즈카페, 스터디카페, 효도밥상 등	어린이집, 부설주차장
총사업비	14,134,925천원	5,854,611천원
준공예정	2026년 3월말	2026년 3월말

□ 세부추진계획

- 공유재산 교환: 창전어린이집이 점유하고 있는 시유지와 구유지간 재산교환
- 어린이집 설계용역 추진: 설계공모, 설계용역
- 어린이집 공사 착공

□ 소요예산: 500,000천원(구비)

□ 기대효과

- 보육의 공공성 강화 및 증가하는 공보육 수요 충족
- 쾌적한 환경과 양질의 보육서비스 제공으로 영유아의 건전한 육성 도모

4. 안심하고 영유아를 맡길 수 있는 베이비시터하우스 운영

양육자가 돌봄이 필요한 영유아를 안심하고 맡길 수 있는 베이비시터하우스를 운영하여 어린이들이 정서적으로 안정감을 느끼고 건강하게 성장할 수 있는 환경을 제공하고자 함

□ 사업개요

- 추진근거: 영유아보육법, 서울특별시 마포구 보육 조례
- 사업기간: 2025. 1.~12.
- 사업대상: 국공립어린이집 및 이용아동
- 사업규모: 베이비시터하우스 어린이집 총 5개소
- 사업내용: 베이비시터하우스 지정 어린이집 시설개선 및 인건비 지원

□ 세부추진계획

- 베이비시터하우스 설치·운영

구분	사업내용
베이비시터하우스 설치기준 및 방법	<ul style="list-style-type: none"> ▶ 시설을 안정적으로 사용할 수 있는 구 또는 시소유 건물 ▶ 정원대비 현원 아동수가 적어 운영에 어려움을 겪는 국공립어린이집 ▶ 버스, 지하철 등 대중교통을 이용하기에 편리한 지역에 위치한 시설 ▶ 기준에 따라 선정된 어린이집 대상으로 선정심사위원회 심의·확정
베이비시터하우스 운영방법	<ul style="list-style-type: none"> ▶ 보육시간 확대 운영(07:00~22:00) ▶ 교사 대 아동비율 개선 ▶ 아동 1인당 보육실 면적 법정기준(4.29㎡)보다 상향적용(7㎡) ▶ 환경개선 공사 및 기자재 지원
추진단 운영	<ul style="list-style-type: none"> ▶ 선진 보육시설 견학 및 베이비시터하우스 설치·운영 지원 ▶ 베이비시터하우스 운영 모니터링 및 세부 운영방안 도출

□ 소요예산: 1,012,000천원(구비)

□ 기대효과

- 마포형 특화 보육서비스 제공으로 양육자의 육아부담 해소
- 쾌적하고 안전한 환경에서 생애초기 건강한 성장 지원

5. 서강실뿌리복지센터 건립

"아이에서 어른까지" 서강동 지역의 세대별 주민체감형 복지서비스를 전달하기 위하여 서강실뿌리복지센터를 건립하고자 함

□ 사업개요

○ 추진근거

- 마포형 실뿌리 복지전달체계 기본계획[주민생활복지과-19683(2023.9.19.)]
- 서강실뿌리복지센터 리모델링 계획(안)[아동보육과-20085(2024.10.29.)]

○ 위 치: 마포구 토정로 148-14

○ 사업기간: 2025. 1.~9.

○ 사업내용: 어린이집, 효도밥상, 스터디카페 등

○ 사업규모: 부지1,126㎡, 연면적 1,227㎡ (지상1층~지상3층)

- 시설현황

구분(층)	면적(㎡)	배치(안)
3	300.38	효도밥상 경로당(29.92평), 스터디카페(29.92평)
2	449.93	키즈카페(62.12평), 맘카페(31.06평)
1	477.02	베이비시터하우스어린이집(119평)

□ 세부추진계획

- 서강실뿌리복지센터 설계·공사 계약 및 시행
- 베이비시터하우스어린이집 개원
- 서강실뿌리복지센터 개관

□ 소요예산: 1,349,000천원

(국비 80,000천원, 시비 857,000천원, 구비 412,000천원)

□ 기대효과

- '아이에서 어른까지' 주민체감 마포형 복합복지서비스 실현

6. 행복 육아 실현을 위한 육아종합지원센터 운영 지원

영유아가 안전하고 행복한 보육서비스 제공을 통해 어린이집 및 가정 양육 지원이 원활하게 이루어질 수 있도록 운영 지원

□ 사업개요

- 추진근거: 영유아보육법, 서울특별시 마포구 보육 조례
- 사업기간: 2025. 1.~12.
- 사업대상: 어린이집, 영유아 가정, 보육교직원 등
- 사업규모: 육아종합지원센터, 장난감대여점 2개소
- 사업내용: 어린이집 지원, 맞춤형 보육서비스 제공, 어린이축제 등

□ 세부추진계획

- 육아종합지원센터 운영

구분	사업내용
어린이집 지원	<ul style="list-style-type: none"> ▸ 보육교직원 역량 강화 교육 ▸ 어린이집 운영 컨설팅 ▸ 아동학대 예방 ▸ 대체교사 대체조리원 지원 ▸ 장애아 지원 프로그램 ▸ 어린이집 기타 지원(부모모니터링, 어린이집 안전관리전문요원 운영 등)
가정양육 지원	<ul style="list-style-type: none"> ▸ 실내 놀이터 운영(서울형 키즈카페, 키움뜰) ▸ 양육 지원 ▸ 부모-자녀 참여 프로그램 ▸ 상담 사업 ▸ 가족 행사 ▸ 육아 지원 코디네이터
축제 등 행사 추진	<ul style="list-style-type: none"> ▸ 마포구 어린이축제 개최(2025. 5.) ▸ 보육성장대회 추진 (2025. 11.)

□ 소요예산: 2,248,829천원

(국비 76,969천원, 시비 213,503천원, 구비 1,958,357천원)

□ 기대효과

- 포괄적 보육서비스 제공으로 안전하고 행복한 육아환경 구축
- 어린이집 지원사업으로 보육의 전문성 강화 및 보육교직원 사기 진작

7. 영유아 보육료 및 어린이집 운영 지원

영유아들이 건강하게 성장할 수 있도록 어린이집에 다양한 지원을 통해 질 좋은 보육환경 조성 및 어린이집 운영 활성화 기여

□ 사업개요

- 사업기간: 2025. 1.~12.
- 사업내용
 - 보육료, 가정양육수당, 부모급여 지원

(2024. 10. 31. 기준)

사업명	지원대상	월평균인원	누적인원
보육료	어린이집을 이용하는 0~5세 아동	15,746명	139,286명
가정양육수당	어린이집·유치원·종일제 아이돌봄서비스 등을 이용하지 않는 취학 전 24개월 이상~86개월 미만 아동	1,136명	11,358명
부모급여	0~1세 아동(0~23개월 아동)	2,489명	24,888명

- 인건비·운영비 등 지원: 어린이집 173개소(종사자 1,979명, 보육아동 5,517명)

□ 세부추진계획

- 보육료·가정양육수당·부모급여 자격 책정: 수시
- 가정양육수당·부모급여 및 어린이집 인건비·운영비 지급: 매월 25일

□ 소요예산: 93,507,509천원

(국비 27,543,772천원, 시비 45,104,609천원, 구비 20,859,128천원)

□ 기대효과

- 영유아의 심신을 보호하고 안전하고 건강한 보육 환경 조성에 기여
- 어린이집에 대한 지원으로 안정적인 영유아 관리 및 보육교직원 사기 진작

8. 마포형어린이집 확대 운영

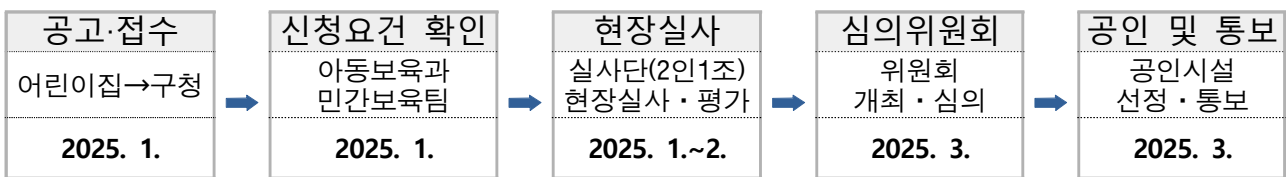
관내 민간·가정어린이집 중 우수한 어린이집을 마포형어린이집으로 선정하고 인센티브를 지원함으로써 향상된 보육서비스를 제공하고자 함

□ 사업개요

- 사업기간: 2025. 1.~12.
- 사업대상: 민간·가정어린이집 10개소
- 사업대상: 마포형어린이집 보육환경 개선 및 특화프로그램 운영 지원
 - 교직원 처우개선 및 역량강화 지원: 담임교사 수당 및 보조교사 인건비
 - 어린이집 특화프로그램 지원: 독후활동 및 특화프로그램
 - 어린이집 아동학대 예방을 위한 아동인권선임교사수당 지원
 - 신규공인 시 노후설비 개보수, 위생·안전시설 보완 등 보육환경개선비 지원
- 추진근거: 영유아보육법 제36조, 서울특별시 마포구 보육 조례 제26조

□ 세부추진계획

- 선정대상: 2025년 5개소 추가선정
 - 민간·가정어린이집 61곳 중 서울형어린이집·마포형어린이집 기지정 제외
- 지정기간: 2025. 3.~2027. 2.(2년)
- 지정절차



□ 소요예산: 286,200천원(구비)

□ 기대효과

- 담임교사 수당, 보조교사 인건비 지원 등 보육교직원 처우개선 기대
- 수요자 맞춤형서비스 지원 및 안심보육 환경조성을 통한 양질의 보육서비스 제공

9. 서울형 키즈카페 운영 지원 및 신규 확충

생활권 근거리에서 아동 누구나 언제든지 안심하고 뛰어놀 수 있는 서울형 키즈카페(공공형 실내놀이터)를 확충하여 아동의 놀이권 보장

□ 사업개요

- 추진근거: 「아동복지법」 제52조, 제53조
「서울특별시 마포구 공공형 실내놀이터 설치 및 운영에 관한 조례」
- 사업기간: 2025. 1.~12.
- 사업대상: 0~9세 아동 및 보호자
- 사업내용: 자유놀이 활동 공간 및 프로그램 제공, 놀이돌봄서비스 운영
 - 영유아 및 아동의 발달 특성에 적합한 실내 놀이환경 조성
 - 아동, 보호자와 함께 하는 프로그램 기획·운영, 놀이활동 관찰 돌봄 제공

□ 세부추진계획

- 서울형 키즈카페 운영 지원
 - 키즈카페 상암점 운영비 및 인건비 지급(분기별)
 - 키즈카페 운영 지도점검(연 1회) 및 어린이놀이시설 안전점검(연 1회) 실시
 - 중대시민재해 예방의무이행 점검 실시: 자체점검(연 2회), 전문기관 점검(연 1회)
- 서울형 키즈카페 신규 설치

구 분	서강동점	서교동점	창전동점
조성기간	'24. 11.~'25. 9.	'24. 1.~'26. 1.	'24. 1.~'26. 3.
사업유형	서강실뿌리복지센터 리모델링	서울주택도시공사(SH) 노후매입 주택 활용 생활SOC 조성사업	구립 창전어린이집 복합시설 대체신축
사업위치	마포구 토정로148-14	마포구 동교로 132-3	마포구 창전로 69
사업규모	380.73㎡(2층) ※건축규모: 지하1~3층	273.89㎡(1~3층) ※건축규모: 지하1~4층(옥탑)	450㎡(2층) ※건축규모:지하1~지상5층
조성예산(예정)	761,460천원(시비100%)	547,780천원(시비 100%) ※ 무상임대(최소 10년)	1,800,000천원(시비100%)

□ **소요예산: 379,531천원**(시비 172,206천원, 구비 207,325천원)

□ 기대효과

- 계절·미세먼지 등 외부환경에 구애 없이 즐길 수 있는 놀이환경 조성
- 보호자와 아동이 따로 또 같이 함께하는 놀이문화 확산 및 보호자 양육부담 완화

10. 믿고 맡길 수 있는 방과 후 돌봄사업 추진

돌봄 사각지대를 해소하고 돌봄 공백을 해결하기 위해 지역사회 중심의 촘촘한 아동돌봄체계 구축

□ 사업개요

- 추진근거: 「아동복지법」 제44조의2 및 제52조
- 사업기간: 2025. 1.~12.
- 사업대상: 돌봄이 필요한 18세 미만 아동
- 사업내용: 지역아동센터, 우리동네키움센터에서 방과 후 돌봄서비스 제공
 - 아동의 안전한 보호, 급·간식 제공 및 숙제지도 등 기본서비스 제공
 - 아동중심 체험형 놀이활동 및 교육·문화·예술 등 특화 프로그램 운영

□ 세부추진계획

- 초등학생 중심의 다함께돌봄센터(우리동네키움센터 9개소) 운영 활성화
 - 용강동 우리동네키움센터 민간위탁 수탁자선정심사위원회 개최
 - 우리동네키움센터 운영 지도점검(연 1회) 및 시설 안전점검(연 2회) 실시
 - 아동돌봄 종사자 네트워크 사업(힐링 프로그램, 우수사례 공유 등) 추진
- 초·중·고 중심의 지역아동센터(10개소) 운영 활성화
 - 지역아동센터 운영개선 및 서비스 질 향상 위한 시설장 정례 간담회 운영
 - 돌봄서비스 향상 위한 아동복지교사(학습지원) 12명 및 아동복지전문가 4명 파견
- 돌봄시설 간 협력 및 자원연계 등 소통을 위한 지역돌봄협의회 운영: 연 2회

□ 소요예산: 3,730,550천원

(국비 686,982천원, 시비 1,840,959천원, 구비 1,202,609천원)

□ 기대효과

- 아동의 행복하고 건강한 성장을 위한 촘촘한 돌봄환경 조성
- 맞벌이 부모의 양육부담 경감으로 만족도 제고

