

함께 꿈꾸는 마포, 교육문화도시로 가자!

# 業 務 報 告



2014. 8

건설교통국

# 보 고 순 서

□ 일반현황	1
□ 교통행정과	2
□ 교통지도과	7
□ 건설관리과	13
□ 토 목 과	20
□ 치 수 과	30
□ 지 적 과	49

# 일 반 현 황

□ 기 구 ----- 6과 26팀

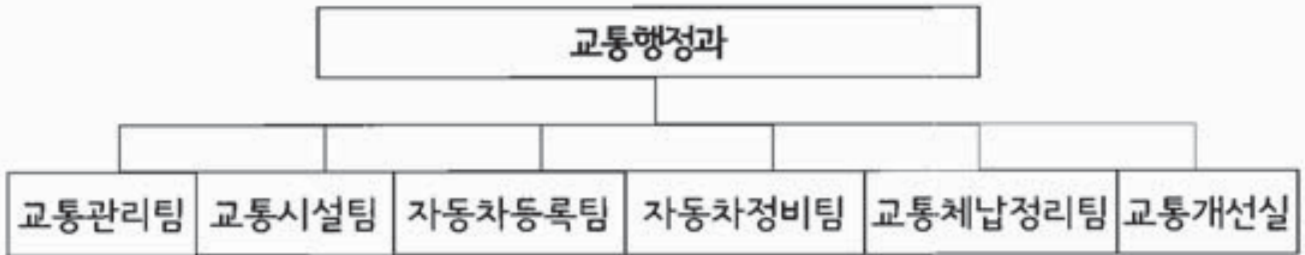


□ 인 력 ----- 215名

구 분	총계	4급	5급	6급	7급	8급	9급	별정 (전문)	임가제
총 계	215	1	6	41	85	52	27	0	3
교통행정과	41	1	1	6	16	6	8		3
교통지도과	44		1	7	13	17	6		
건설관리과	28		1	4	8	11	4		
토 목 과	32		1	6	16	6	3		
치 수 과	44		1	10	23	7	3		
지 적 과	26		1	8	9	5	3		

# 교 통 행 정 과

## □ 조직현황



## □ 인력현황

구 분	계	4 급	5 급	6 급	7 급	8급	9 급	별정 (전문)	임기제
정 원	38	1	1	7	11	14	1		3
현 원	41	1	1	6	16	6	8		3

※ 3명(8급 2명, 9급 1명) 포함

## □ 업체 및 시설물 현황

마을버스	시내버스	개인 택시	화물 자동차	자전거 보관소	도로표지	보 행 자 안내표지
10개 업체 92대	2개 업체 219대	1,330대	2,375대	83개소 4,121대	372개	16개

## □ 자동차 등록 현황

【단위 : 대】

계	승용	승합	화물차	특수	이륜차	건설기계	비고
132,206	92,610	5,889	13,230	308	17,916	2,253	

# 2014년도 주요업무 추진실적 및 계획

## 1. 주택가 소규모 주차장 조성

주택가의 심각한 주차난 완화를 위해 부지확보를 통한 공영주차장 건설과 병행하여 자투리땅 주차장 조성, 그린파킹 사업 등 지역여건에 맞는 다양한 주차장을 조성하여 주차난 해소에 기여하고자 함

### □ 사업개요

- 사업기간 : 2014. 1월 ~ 12월
- 사업내용 : 주차난이 심각한 지역에 다양한 형태의 공영주차장 조성
- 추진방향 : 부지매입, 유희부지 임대, 그린파킹 사업 등 지역여건에 맞는 주차장 조성대책 추진
- 소요예산 : 470,000천원(본예산 200,000천원, 간주처리 270,000천원)
  - 그린파킹 사업비 450백만원(구비 180백만원, 시비 270백만원)
  - 자투리땅 주차장 조성 20백만원

### 2014 추진실적

..... ( 7. 15. 현재 )

- 그린파킹 담장 허물기 공사 : 동교동 200-32 외 2동 14면 조성완료
- 자투리땅 주차장 조성 : 상암동 41-22 외 1개소 3면 현장조사 완료
- 공동주택 유희부설주차장 임대 : 123개 공동주택 대상 안내문 발송

### □ 향후추진계획

- 2014. 7. 30 : 서교동 대우미래사랑아파트 유희부설주차장 개방 협약체결
- 2014. 8 ~11 : 자투리땅 주차장 및 아파트 부설주차장 유희면 시설관리공단 관리 이관
- 2014. 12. 31 : 그린파킹 담장허물기사업 준공

## 2. 교통유발부담금 부과 및 기업체 교통수요관리제 운영

교통 혼잡을 유발하는 시설물에 대하여 교통유발부담금을 부과하고, 교통량을 감축하는 시설물은 교통유발부담금 감면의 인센티브를 제공하여 도심 교통 혼잡을 완화하고자 함

### □ 사업개요

- 사업기간 : 2014. 1월 ~ 12월
- 사업대상 : 각종 바닥면적의 합이 1,000㎡ 이상인 시설물
- 사업내용
  - 기업체 교통수요관리 교통량 감축프로그램 참여 독려
  - 대중교통이용의 날 운영
  - 정기분 교통유발부담금 부과 및 징수
  - 과년도 교통유발부담금 체납징수
  - 서울시 교통종합 인센티브 사업 추진
- 추진근거 : 도시교통정비촉진법 제36조~제41조, 동법시행령 제16조~제29조, 서울특별시 교통유발부담금 경감 등에 관한 조례
- 소요예산 : 80,354천원

**2014 추진실적** ..... ( 7. 15. 현재 )

- 교통량감축 프로그램 이행실태 점검 : 3회 (2014년 1,4,7월)
- 과년도 체납독촉 고지서 발송 : 매월
- 교통유발부담금 체납자 재산압류 실시 : 2014. 4월
- 기업체 수요관리 참여 기업대상 전체설명회 : 2014. 7월
- 교통유발부담금 부과대상 시설물 조사 실시 : 2014. 5월~8월

### □ 향후 추진계획

- 교통량 감축 프로그램 이행계획 및 경감신청서 접수 : 2014. 7~8월
- 교통유발부담금 부과 사전 안내 및 감면신청 안내 : 2014. 8~9월
- 교통유발부담금 경감심의위원회 개최 및 경감 : 2014. 9월
- 교통유발부담금 부과 및 징수 : 2014. 10월
- 연중 체납자 사후관리(압류 및 납부독려 등) : 2015. 1~12월

### 3. 자전거 이용활성화 사업

자전거 이용 확대로 대기 환경오염을 줄이고, 에너지 소비 절약을 위한 자전거 이용시설 설치 및 정비사업으로 자전거이용을 활성화하고자 함

#### □ 사업개요

- 사업기간 : 2014. 1 ~ 12월
- 사업내용
  - 자전거 이용시설(자전거보관소, 공기주입기 등) 설치 및 관리
  - 자전거대여소 및 자전거 수리센터(이동수리 포함) 운영
  - 자전거 시범학교 및 시범기관 지정 운영
  - 폐방치 자전거 재활용 나눔 사업
  - 직원 자전거 이용활성화 사업 등
- 소요예산 : 278백만원(구비)

2014 추진실적 ..... ( 7.15 현재 )

- 2014. 1 ~ : 직원자전거 이용활성화 사업 시행  
(직원 자전거 출퇴근, 업무용 자전거 이용 등)
- 2014. 3 ~ : 2014년 자전거이용시설 운영 및 유지관리 용역 시행  
(자전거 수리센터, 이동수리센터, 보관소세척 및 방치자전거 수거 - 3회차 완료)
- 2014. 5 : 주요지점 자전거보관대 설치(50대)
- 2014. 5 ~ 7 : 자전거 시범학교(성서중학교) 지정 및 자전거이용시설 설치  
(자전거보관대 30대, 공기주입기 1대)

#### □ 향후추진계획

- 2014. 9 ~ 10 : 찾아가는 자전거 안전교실 운영(시비사업)
- 2014. 10 : 재활용 자전거 나눔행사
- 2014. 8 ~ 11 : 자전거이용시설(보관대, 공기주입기, 수리대) 설치
- 2014. 7 ~ 2014. 2. : 자전거 이용시설 유지관리 시행  
(자전거보관소 세척, 방치자전거 수거, 자전거 수리센터 운영 등)

#### 4. 자동차 관련 체납과태료 징수활동 강화

체납과태료의 철저한 원인 분석으로 효율적인 징수대책을 강구하여 세외수입 증대를 도모하고 자동차 관련 과태료 징수강화를 통한 올바른 자동차 소유문화 정착에 기여하고자 함

##### □ 사업개요

- 사업기간 : 2014. 1. 1. ~ 12. 31.
- 사업대상 : 자동차 관련 과년도 체납과태료(의무보험과태료 등 11종)
- 사업규모 : 과년도 총 체납액 30,531건 / 9,176백만원(2013. 12. 31 기준)
- 정리목표 : 9,159건 / 2,752백만원(과년도 총체납액의 30%)
- 소요예산 : 189백만원(구비)

##### 2014 추진실적

( 7. 15. 현재 )

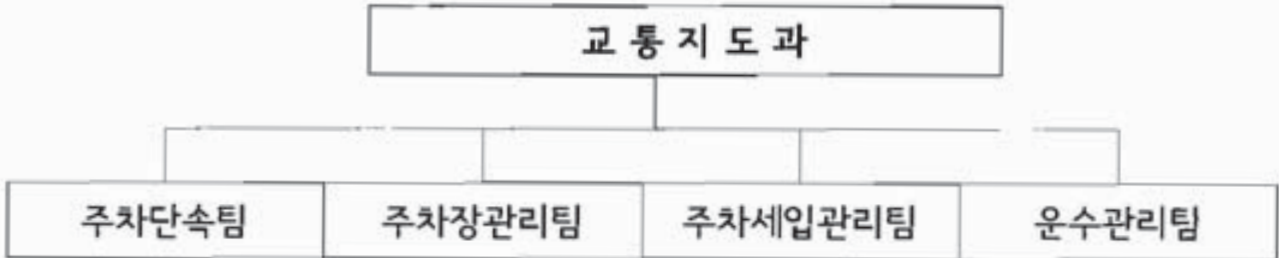
- 체납정리 실적 : 총 7,258건 / 1,604백만원
  - 체납징수 : 5,374건 / 759백만원
  - 결손처분 : 1,884건 / 845백만원
- 재산압류 실적
  - 압류예고 : 35,194건 / 9,507백만원
  - 압류처분 : 13,303건 / 3,407백만원
- 체납차량 번호판 영치 실적 : 347개 / 3,995건 / 347백만원
- 체납고지서 및 납부촉구 안내문 발송 : 7회 / 173,182건 / 53,063백만원

##### □ 향후추진계획

- 체납자 재산압류(예금, 동산, 부동산, 급여 및 기타채권 등)
- 체납자동차 등록번호판 영치
- 징수불능 체납과태료 결손처분
- 체납 DB 작성·관리
- 분할납부 약속자 납부 독려

# 교통지도과

□ 조직 현황



□ 인력 현황

구분	계	5급	6급	7급	8급	9급	별정 (전문)	임기제
정원	42	1	6	13	20	2		
현원	44	1	7	13	17	6		

□ 장비현황

주·정차 단속 CCTV	차 량			
	계	CCTV 탑재	단속차량	견인차
64대	11대	6대	4대	1대

**【주차장 현황】** ----- 총 10,370개소(동) 146,692면

유형	개소(동)	면수
시설 주차장 (견인보관소 포함)	12개소	1,408
노상·노외주차장	16개소	1,029
거주자 우선주차장	16개동	4,405
민영 노외주차장	50개소	2,338
건축물 부설주차장	10,276개소	137,512

# 2014년도 주요업무 추진실적 및 계획

## 1. 불법 주정차 단속업무 추진

편리한 교통환경 조성을 위해 불법 주정차에 대한 단속을 강화하고 지역경제 활성화를 위한 탄력적 단속을 병행하여 민원불편 최소화에 만전을 기하고자 함

### □ 사업개요

- 사업기간 : 2014년 1월 ~ 12월
- 사업내용
  - 불법주정차단속 알림시스템 운영
  - 단속장비 증설 : 고정식 CCTV 3대
  - 민원 폭증에 따른 단속인원 확대 : 지방시간제임기제공무원 신규채용(4명)
- 견인업체 및 보관소 지도·점검 : 상반기, 하반기
- 불법 주정차단속 「어린이 체험단」 운영 : 여름방학, 겨울방학
- 불법 주정차위반 의견진술심의위원회 운영 : 월 2회
- 소요예산 : 297,509천원(구비)

2014 추진실적

 ..... (7. 15. 현재)

- 인력 및 장비 증가로 불법주정차 민원 해소
  - 주행형 CCTV 차량 추가(3대 ⇒ 6대)로 취약지역 집중단속 추진
    - ※ 취약지역 : 어린이보호구역, 홍대 주변 등 민원 다발지역
  - 인력충원으로 민원처리 시간 단축 : 18명 ⇒ 24명(임가제 6명 증가 : 신규4, 총원2)

구분	단속인원	단속시간	근무내용
일반직 (변경없음)	3개조(6명)	08:00~09:00	학교주변, 관광버스 교대 단속
		09:00~18:00	구역별 일반단속, 유선민원 처리
시간제임가제	7개조(12명) ⇒ 9개조(18명)	24시간(3교대)	120 처리 및 주행형 CCTV 운영

※ 주말 및 공휴일에도 주차단속 민원 24시간 처리를 통한 민원불편 해소

- 불법 주정차 단속실적 : 50,046건
- 불법주정차 위반 의견진술 심의 처리 실적 : 2,012건
- 마포소방서와 함께한 소방통로 확보 합동훈련 실시 : 3회(2014.4.10, 5.27, 6.17)
- 여름방학 주정차위반단속 어린이체험단 모집 : 90명
- 불법주정차 단속 문자알림서비스 운영(2014년 1월 ~ 7월 현재)
  - 대 상 : CCTV 70대 (고정식 CCTV 64대, 이동식 CCTV 6대)
  - 회원가입건수 : 10,619명, 문자알림서비스 실시 : 1,970건
- 어린이보호구역 내 안전사고 예방 캠페인 실시 : 5회, 총110여명
  - 장소 : 염리초교, 성원초교, 서교초교, 성서초교, 하늘초교
- 견인대행업체 및 견인보관소 지도·점검 실시(2014.6. 25 ~ 7. 11)
  - 점검대상 및 방법 : 4개소(견인대행업체3, 견인보관소1), 현장확인 및 서류점검

#### □ 향후추진계획

- 2014년 주정차위반단속 「어린이체험단」 운영 : 여름방학(8월), 겨울방학(12월)
- 불법 주정차 단속 고정식 CCTV 설치(3대) : 10월
- 관광버스 불법주정차 단속전담반 운영(2014. 8. 1. ~ )
  - 단속대상 : 관광기념품 판매점 및 음식점(민원다발지역 10개소 집중단속)
  - 단속인원 : 3명(직원 2, 공익근무요원 1)
- 어린이보호구역 내 안전사고 예방 캠페인 실시 : 월 1회
- 견인업체 및 보관소 지도·점검 : 11월 ~ 12월

## 2. 부설주차장 운영관리

건축물 부설주차장의 무단용도변경 · 기능미 유지 등 위법사항에 대하여 지속적이고 체계적인 점검을 실시하여 주차장의 정상기능을 유지하고 학교 유희공간, 일반건축물 부설주차장 야간개방 추진으로 주택가 주차난 해소에 기여하고자 함

### □ 사업개요

- 사업기간 : 2014. 1월 ~ 12월
- 사업대상 : 관내 일반건축물의 부설주차장
- 사업규모 : 관내 부설주차장 10,276개소, 137,512면
- 소요예산 : 38,602천원(구비)

### 2014 추진실적

( 7. 15. 현재 )

- 부설주차장 전수조사 진행 현황
  - 조사대상 10,276개소 조사완료(진도율 100%)
- 건축물 부설주차장 현장확인 점검
  - 위반확인 301개소 시정명령(2014. 6. 10.)
  - 미시정된 168개소 시정촉구(2014. 7. 25.)
- 학교·일반건축물 부설주차장 야간개방 추진 : 19개소, 2,247면 개방
  - 일반건축물 : 성지빌딩(241), 유엔아이웨딩홀 (87) 한국산업인력공단(100) 한서교회(15), 서교타워(10), LG팰리스(30) 등 16개소 1568면
  - 학 교 : 서강대학교(583), 서울디자인고(53), 성사중(43) 3개소 679면

### □ 향후추진계획

- 2013. 8 ~ 9월 : 조사요원이 적출한 위반사항 담당자 확인 점검 계속 추진
- 2013. 8월 : 주차장 야간개방 추가 협의중(서강교회, 금악빌딩)
- 2013. 10월 : 2014년 건축물 부설주차장 정기점검 결과 행정처분 예정

### 3. 주정차위반 체납 과태료 징수율 제고

주정차위반 체납 과태료의 효율적인 체납정리활동을 통해 주차단속의 실효성을 확보하고 세외수입 증대를 도모하고자 함

#### □ 사업개요

- 사업기간 : 2014. 1월 ~ 12월
- 총체납액 : 285,347건 / 13,178,000천원(2013.12.31. 기준)
- 정리목표 : 85,604건 / 3,954,000천원
- 사업내용
  - 고액·상습체납자 소유재산 압류를 통한 채권확보
    - \* 차량, 부동산, 전자예금, 신용카드 매출채권 압류
    - \* 전자예금압류시스템 등을 활용한 예금 및 매출액 추심
  - 인터넷 및 신용카드납부, 다양한 납부시스템 운영으로 징수율 제고
- 소요예산 : 748,924천원(구비)

#### 2014 추진실적

..... ( 7. 15. 현재 )

- 과년도 과태료체납액 정리
  - 정리내역 : 45,597건 / 2,094,481천원(목표액대비 53%)
    - \* 체납징수 : 25,249건 / 1,190,524천원
    - \* 결손처분 : 20,348건 / 903,957천원
- 고액체납자(30만원 이상) 전자예금압류 : 6,315건 / 233,258천원
- 고액체납자(25만원 이상) 전자예금압류 예고 : 98,538건 / 4,849,759천원
- 고액체납자(20만원 이상) 부동산압류 예고 : 4,688건 / 225,398천원
- 주정차위반 과태료 체납자 자동차 압류 : 18,015건 / 791,458천원
- 주정차위반과태료 체납고지서 발송 : 406,308건 / 21,856,762천원
- 고액체납자 거주자우선주차제 배정 제외 안내문 발송 : 397건 / 21,647천원
- 압류자동차 및 부동산 공(경)매 교부청구 : 159건 / 26,528천원

#### □ 향후추진계획

- 고액체납자 부동산·신용카드매출채권·금융자산 등 채권확보 및 징수활동 지속실시
- 체납과태료 납부 안내 및 독촉고지서 수시 발송
- 징수불능 체납과태료 결손처분 정리

#### 4. 여객자동차 운행질서 확립

여객자동차(버스·택시·화물)의 운행질서 확립을 통한 여객의 원활한 운송 및 주민 서비스 향상 도모로 대시민 교통문화를 향상시키고자 함

##### □ 사업개요

- 사업기간 : 2014. 1월 ~ 12월
- 사업대상 : 관내 여객자동차 및 운송사업체
- 중점 단속내용
  - 버 스 : 정류소 정차질서 문란, 무정차통과, 난폭운전, 불친절 등
  - 택 시 : 승차거부, 합승, 장기정차 여객유치, 부당요금 징수 등
  - 화 물 : 차고지 외 밤샘주차, 자동차표시위반 등
- 소요예산 : 28,592천원(구비)

##### 2014 추진실적

( 7. 15. 현재 )

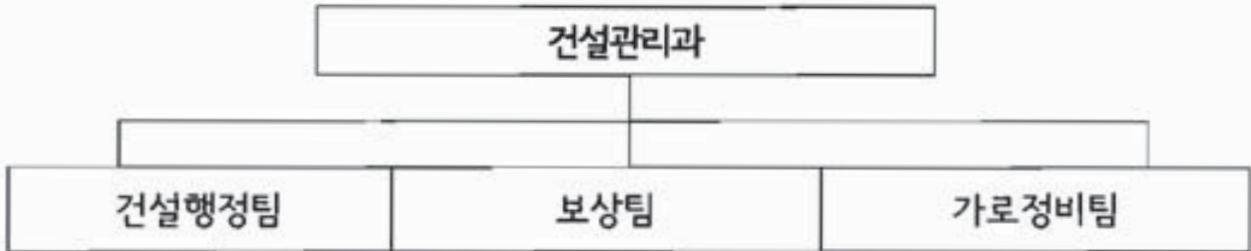
- 세부사업별 실적 현황
  - 사업용 차량 법규위반 단속 : 324건
  - 버스주민평가단 운영 : 4회
  - 운수업체 지도점검 : 1회
  - 교통민원신고 심의위원회 운영 : 6회
- 과태료(과징금)부과 현황
  - 법규위반단속 : 107건 12,725천원
  - 교통민원신고 : 32건 4,500천원

##### □ 향후추진계획

- 택시 승차거부 및 차고지외밤샘주차 단속 등 야간단속 강화
- 시민들이 대중교통에 직접적으로 불편을 느끼는 부분 집중단속
- 버스주민평가단 운영으로 대중교통 버스의 편리한 이용환경 조성
- 위반행위에 대해 신속하게 행정처분하여 행정의 실효성 확보

# 건설관리과

## □ 조직 현황



## □ 인력 현황

구분	계	4급	5급	6급	7급	8급	9급	별정 (전문)	임기제
정원	27		1	5	9	10	2		
현원	28		1	4	8	11	4		

## □ 국공유지행정재산 현황

계		구유지		시유지		국유지	
필지	면적(m <sup>2</sup> )	필지	면적(m <sup>2</sup> )	필지	면적(m <sup>2</sup> )	필지	면적(m <sup>2</sup> )
7,275	3,494,166	3,696	1,088,392	2,801	1,770,788	778	634,986

## □ 거리가게 현황

계	포장마차	손수레	좌판	차량노점	기타
335	91	89	45	61	49

## □ 보도상 영업시설물 현황

계	가로판매대	구두수선대
79	28	51

# 2014년도 주요업무 추진실적 및 계획

## 1. 국·공유 행정재산의 효율적 관리

국·공유 행정재산의 도로 본래의 기능 회복 및 기능이 상실된 공공용지에 대한 용도폐지 추진으로 행정재산을 효율적으로 관리하고자 함

### □ 사업개요

- 추진기간 : 2014년 1월 ~ 2014년 12월
- 추진대상 : 국·공유 행정재산(도로, 하천, 구거, 제방)
- 추진내용
  - 실태조사반 편성 및 이용실태 현장조사
  - 행정재산의 효율적관리를 위한 재산관리시스템 현행화 추진
  - 무단점유 추정 필지를 대상으로 실태 조사 후 변상금 부과
- 추진근거 : 국유재산법 제66조 및 공유재산 및 물품관리법 제44조
- 소요예산 : 35,000천원(본예산 35,000천원)

**2014 추진실적** ..... ( 7. 15. 현재 )

- 2014 국·공유지 행정재산 정비계획 수립(2014.1.20)
- 2014 상반기 정기변상금 부과(2014. 3월)
- 차량진출입로 점용허가 실태조사(\*3개년 계획 중 1차년도분)
  - 조사기간 : 2014. 4월 ~ 6월
  - 조사완료 : 점용허가 및 무단사용자 469건(아현동 외 16개동)
- 기존무허가건물대장 등재자료 실태조사
  - 조사기간 : 2014. 2월 ~ 6월
  - 조사완료 : 기존무허가건물대장 등재자 중 국·공유지 점유자 266건
- 공공용지 무단점유에 따른 변상금 부과

합계		실태조사		정기(계속)		사업구역		비고
건	금액(천원)	건	금액(천원)	건	금액(천원)	건	금액(천원)	
385	482,336	74	213,179	260	146,706	51	122,451	

## □ 향후추진계획

- 공공용지 도로점용허가 내역 실태조사 : 8월
- 차량진출입 허가면적 증가분 및 무단사용자 변상금 부과 : 8월 ~ 9월
- 사설안내표지판 변상금 부과 : 8월
- 2014 행정재산 정기 실태조사 : 8월 ~ 10월
- 행정재산 이용실태 전수조사(상암동, 성산동, 중동) : 8월 ~ 12월
- 2014 하반기 정기 변상금 부과 : 9월

## 2. 세외수입 징수활동 강화

공공용지 사용료 및 변상금의 효율적인 부과 및 지속적인 체납금 징수 노력을 통해 안정적인 구 수입 확보 및 세외수입 증대에 기여

### □ 사업개요

- 사업기간 : 2014년 1월 ~ 2014년 12월
- 사업대상 : 관내 공공용지 점용허가자 및 무단점용자
- 사업규모 : 4,275백만원(구비)
- 사업내용
  - 점용허가자에 대하여 정기분 공공용지사용료 부과
  - 무단점용자에 대하여 지적측량 후 공공용지변상금 부과
  - 과년도 세외수입 체납 징수
- 추진근거 : 도로법 제66조 및 제72조, 공유재산및물품관리법제22조, 국세징수법
- 소요예산 : 200천원(압류 및 해제촉탁 수수료)

### 2014 추진실적

..... ( 7. 15. 현재 )

- 현년도 구세외수입 부과징수 : 2904건 / 4,670,438천원 부과  
2409건 / 4,387,785천원 징수 (94%)
- 과년도 구세외수입 체납징수 : 2173건 / 1,777,372천원 체납  
(\*징수목표액 : 275,000천원) 261건 / 167,789천원 징수 (6.1%)

### □ 향후추진계획

- 집중 체납정리: 2014년 8월 ~ 2014년 12월
  - 매월 체납고지서 발송
  - 상습고액 체납자별 담당자 책임제 지정 운영 및 채권확보
- 시효결손 처분: 2014년 11월
  - 납부기간 5년 경과자 중 징수가 불가능한 체납자
- 체납자 재산압류 및 징수독려: 연중수시

### 3. 신속하고 적절한 손실보상 추진

도시계획사업 시행으로 수용되는 토지 등에 대한 신속하고 적절한 보상을 실시하여 공익사업이 원활하게 추진될 수 있도록 하고자 함.

#### □ 사업개요

- 사업기간 : 2014년 1월 ~ 2014년 12월
- 사업대상 : 도시계획시설(공원,도로)사업구간에 편입되는 토지 및 건물보상 및 과거 사업시행시에 보상되지 아니한 토지(미불용지)
- 진행절차
  - 현황조사, 토지(물건)조사 작성, 보상열람공고, 감정평가, 보상협의
- 소요예산 : 3,684천원(보상협의회 참석수당 등 일반운영비)

#### □ 세부추진계획

- 사업시행부서로부터 도시계획사업 구간 내 보상의뢰 접수 후 보상업무 추진
- 도시계획시설사업 보상 추진 : 6개사업 112,019㎡(57,833,000천원)

사 업 명	위 치	면적 (㎡)	소요예산(천원)
계	-	112,019	57,833,000
경의선 서강역 주변 도로개설 사업	광성로41-11(신수동) ~ 신수동 81-160 간	1,658	1,600,000(구비)
연남동 361-32~375-103 간 도로개설 사업	연남로84(연남동)~연남동375-103 간	760	1,350,000(구비)
망원자매근린공원 조성사업	마포구 합정동 450-72 일원	456	697,000(구비)
합정 빗물펌프장 증설공사	토정로 8-3 외 3필지	599	1,286,000(사비)
경의선 숲길 공원 조성사업	경의선 자양구간 (용산문화체육센터 ~ 가좌역)	102,008	48,400,000(사비)
성암로 병목구간 확장공사	마포구 중동 일원	6,538	4,500,000(사비)

○ 미불용지 보상 추진 : 5건 338.3㎡(1,054,000천원)

구 분	건수	위 치	지 목	면적 (㎡)	소요예산 (천원)
계	5	-	-	338.3	1,054,000
시비보상	5	마포동419-21 외 4필지	대, 전, 도로	338.3	1,054,000

○ 보상 관련 소송수행 : 수용보상금 증액 및 부당이득금 반환 소송

**2014 추진실적**

..... ( 7. 15. 현재 )

- 경의선 서강역 주변도로 개설공사 : 7건 / 997,935천원 지급
- 연남동 361-32~375-103 간 도로개설 사업 : 4건 / 1,235,209천원 지급
- 합정 빗물펌프장 증설공사 손실보상금 : 1건 / 113,000천원 지급
- 경의선 숲길공원 조성사업(일부구간-신수동) 협의 중
- 성암로 병목구간 확장공사 계약금 : 9건 / 925,000천원 지급
- 망원자매근린공원 조성사업 감정평가중
- 미불용지 보상사업 손실보상금 : 5건 / 1,054,000천원 지급

**□ 향후추진계획**

- 2014. 8 합정 빗물펌프장 증설공사 수용재결에 따른 수용재결금(837,764천원) 지급
- 2014. 8 경의선 숲길공원 조성사업(일부구간-신수동) 협의 중
- 2014. 8 경의선 숲길공원 조성사업(일부구간-연남동,염리동) 보상 추진
- 2014. 8 망원 자매 근린공원 조성사업 손실보상 협의
- 2015. 3 성암로 병목구간 확장공사 잔금 2,275,000천원 지급

#### 4. 거리가게 및 도로상적치물 정비

시민의 통행권 및 도시환경을 저해하는 불법 거리가게, 도로상적치물 정비를 안전하고 쾌적한 도로환경 조성으로 삶의 질 향상 및 도시경쟁력 강화.

##### □ 사업개요

- 사업기간 : 2014년 1월 ~ 12월
- 사업대상 : 거리가게 및 도로상적치물 등
- 사업내용
  - 거리가게 총량제(현 335개소) 및 실명제 실시로 점진적 감축 추진
  - 연중 도로 불법점용에 대한 정비·단속으로 주민통행권 확보
  - 보도상영업시설물 관리(총77개소/ 가로판매점 : 28개소, 구두수선대 : 49개소)
  - 시간선택제임기제 공무원 채용으로 야간 및 공휴일 시간대 효율적인 정비
- 추진근거:도로법(제74조, 제75조, 제117조등)
- 소요예산 : 108,722천원(구비)

2014 추진실적 ..... ( 7. 15. 현재 )

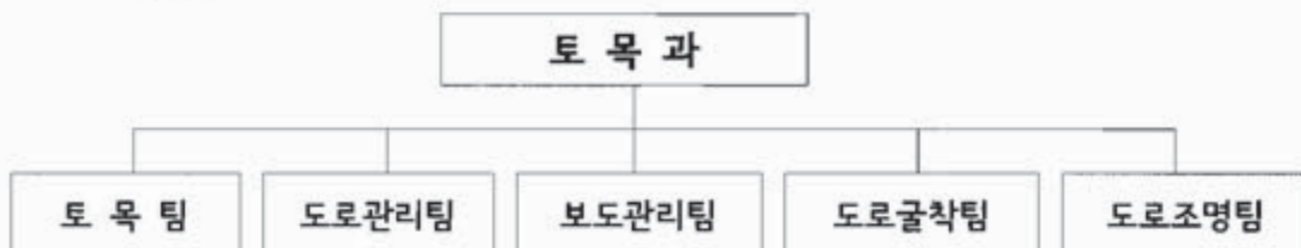
- 거리가게 체계적 관리: 335개소
  - 신규 거리가게 차단 및 주민불편 거리가게 지속 정비를 점진적 감축
- 주요도로 및 지하철역 주변 민원다발 구간 거리가게·도로상 적치물 정비
  - 행정처분 : 강제수거 245건(거리가게 45건, 도로상 적치물 200건)  
과태료 부과(414건/ 56,560천원), 변상금 부과(117건/35,739천원)
  - 자진정비 계도 : 10,006건(거리가게 7,593건 도로상 적치물 2,413건)
- 보도상영업시설물 대부료 및 도로점용료 부과
  - 가로판매대(28개소) : 대부료 15,346천원, 도로점용료 7,463천원
  - 구두수선대(49개소) : 대부료 20,136천원, 도로점용료 18,046천원
- 도로 일시점용 허가 : 256 건 133,000천원

##### □ 향후추진계획

- 주요 간선도로 및 민원발생 다중지역 거리가게·도로상 적치물 지속적 정비
- 보도상영업시설물(가로판매대, 구두수선대) 및 일시도로 점용허가 구간 수시 점검을 통한 안전도로 조성

# 토 목 과

□ 조직현황



□ 인력현황

구 분	계	4 급	5 급	6 급	7 급	8급	9 급	별정 (천원)	임기제
정 원	32		1	4	8	9	10		
현 원	32		1	6	16	6	3		

□ 장비현황

계	제설차	덤프차(2.5톤)	더블캡(1톤)	고소차(12m)	오토바이(100cc)
12	4대	2대	2대	1대	3대

□ 도로 및 조명시설 현황

도 로					조명시설	
도로연장(km)	도로면적(km <sup>2</sup> )	주거가능면적(km <sup>2</sup> )	도로율(%)	포장율(%)	가로등	보안등
419	4.04	14.38	28.08 (시:22.06)	100	7,060燈	9,891燈

□ 도로시설물 및 부속시설 현황

○ 도로 시설물

계	고가차도	지하보차도	일반교량	지하보도	보도육교	옹벽	지하통로
21	1	1	2	2	2	10	3

○ 도로(교통)부속 시설물

충격흡수시설	방음벽	도로반사경	시선유도봉	과속방지턱	블라드	방호울타리
2개소	10개소	155개	950개	1,416개소	1,677개	6,327경간

# 2014년도 주요업무 추진실적 및 계획

## 1. 연남동 361-32~375-103 간 도로개설공사

연남동 375번지 일대는 연남로와 단절된 지역으로 차량 및 지역주민들이 우회하는 등 통행에 불편을 겪고 있어 도로개설을 통해 주민숙원사업을 해소하고자 함

### □ 사업개요

- 위 치 : 마포구 연남동 361-32 ~ 375-103 간
- 규 모 : B=8~12m, L=79m
- 사업기간 : 2013. 12. ~ 2014. 10.
- 소요예산 : 2,092,777천원('13추경 1,350,000천원, '14추경 42,777천원, 간주처리 700,000천원)

2014 추진실적 ..... ( 7. 15. 현재 )

- 2013. 11. 21 : 도시계획시설사업 실시계획인가고시(마포구고시 제2013-187호)
- 2013. 12. 12 : 공사발주
- 2013. 12. 30 : 공사계약 체결
- ※ 2014. 7. 21 : 손실보상 완료 예정(토지 1필지, 건물 1동, 세입자)

### □ 향후추진계획

- 2014. 10. : 공사 준공

### □ 위치도 및 현장사진



## 2. 경의선 서강역 주변 도로개설 공사

경의선 철도의 지하화로 지상여건이 변화됨에 따라 그간 철도로 단절되어 통행 불편을 겪은 지역주민의 숙원사업인 도로개설 사업을 시행하고자 함

### □ 사업개요

- 위 치 : 마포구 신수동 93-4 ~ 81-160 간
- 규 모 : 도로개설 B=15m, L=105m
- 사업기간 : 2014. 1. ~ 2014. 10.
- 소요예산 : 1,600,000천원(본예산 1,600,000천원)

### 2014 추진실적

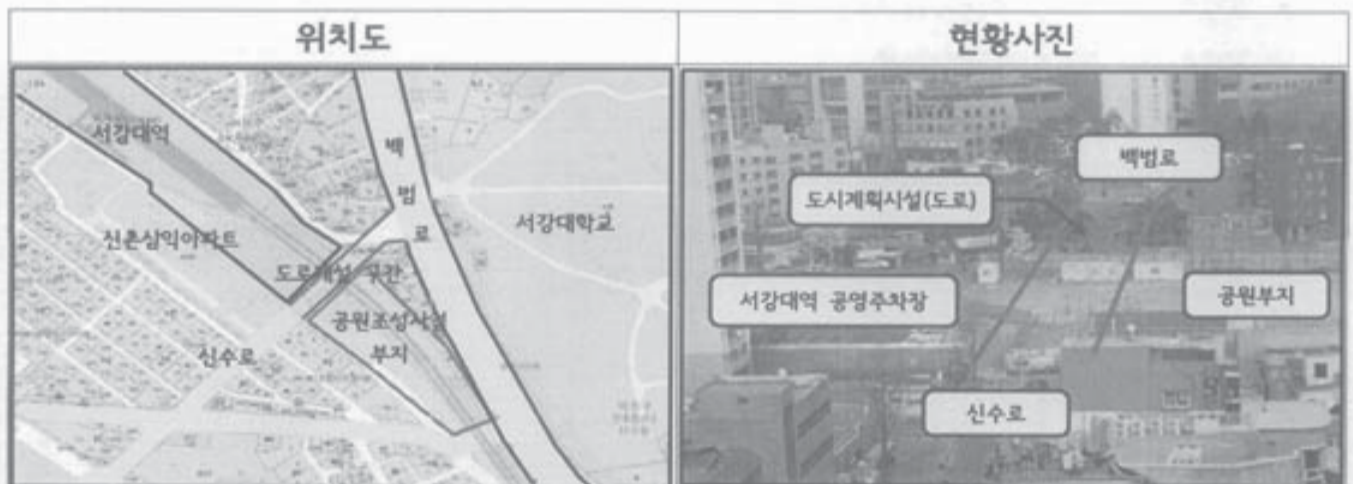
..... ( 7. 15. 현재 )

- 2014. 2. 27 : 도시계획시설(도로)사업 실시계획 인가고시(마포구고시 제2014-34호)
- 2014. 3. 6 : 공사발주
- 2014. 3. 27 : 공사계약 체결
- 2014. 6. 30 : 손실보상 완료(토지 3필지, 건물 1동, 영업권, 세입자)
- 2014. 7. 11 : 공사착공(건물철거 완료, 하수관 부설중)

### □ 향후추진계획

- 2014. 10. : 공사 준공

### □ 위치도 및 현장사진



### 3. 성산다리 외 1개소 정밀점검 용역

「재난 및 안전관리 기본법」에 의한 정밀점검으로서, 대상 시설물의 물리적·기능적 결함 등 정밀점검 용역결과를 토대로 시설물 기능을 안전하게 유지 관리함으로써 공공 이용시설물의 안전성을 확보하고자 함

#### □ 사업개요

- 위 치
  - 성산다리 : 성산동 275-1 ~ 성산동 200-362
  - 노고산동 석축 : 노고산동 12-129
- 규 모
  - 성산다리 : 폭원 4m, 연장 50m
  - 노고산동 석축 : 높이 5m, 연장 34m
- 사업기간 : 2014. 2. 17 ~ 2014. 5. 17
- 도 급 자 : 충남건설(주), 대표 하범용
- 사 업 비 : 20,000천원(본예산 20,000천원)

#### 2014 추진실적

..... ( 7. 15. 현재 )

- 2014. 1. 22 : 용역설계 및 발주
- 2014. 2. 17 : 용역계약 및 착공
- 2014. 4. 9 : 중간보고회 개최
- 2014. 5. 8 : 최종보고회 개최
- 2014. 5. 17 : 용역준공
  - ※ 용역준공 결과
    - 성산다리 : B등급(양호) - 포장균열, 거더부식 등 경미한 보수가 필요한 상태
    - 노고산동 석축 : B등급(양호) - 틈채움 콘크리트 탈락 등 보수가 필요한 상태
- 2014. 6. 17 ~ 6. 24 : 노고산동(12-129석축) 보수완료

#### □ 향후 추진계획

- 2014. 하반기 성산다리 보수 시행

#### 4. 관내 포장도로 유지보수 공사(연간단가)

관내 포장도로를 유지관리하면서 파손 발생시 긴급 정비하여 안전사고를 예방하고, 노후로 인한 정비요구 민원에 신속히 대응하여 민원을 조기에 해결함은 물론, 주민들의 통행안전 및 편의 제공

##### □ 사업개요

- 위 치 : 관내 일원
- 사업규모 : 아스팔트포장 254@, 보도포장 21@, 콘크리트포장 14@ 등
- 공사기간 : 2014. 3. 7 ~ 2015. 2. 28
- 소요예산 : 1,830,000천원(본예산 1,800,000천원, 간주처리 30,000천원)

##### 2014 추진실적

( 7. 15. 현재 )

- 2014. 3. 6 : 공사계약
- 2014. 3. 7 : 공사착공
- 공사 추진실적
  - 아스팔트 포장 158@, 보도포장 14@, 콘크리트 포장 10@ (현 공정 85%)

##### □ 향후추진계획

- 관내 불량도로에 대한 응답소 등 각종 민원사항 신속처리
- 환경순찰 등 각종 도로 적출사항에 대한 처리 등
- 2015. 2. 28 : 공사준공

## 5. 관내 불량 보도블록 유지보수공사(연간단가)

관내 보도 상 침하, 물고임 등 안전사고 발생 및 보행불편의 원인이 되는 보도블록을 신속하게 정비함으로써 안전하고 걸기편한 보행환경을 조성하고자 함

### □ 사업개요

- 대 상 : 관내 보도
- 규 모 : 불량 보도정비 10.4@, 측구정비 200m, 보·차도경계석 정비 301m  
장애인 편의시설(점자, 선형블록)정비 2@ 등
- 기 간 : 2014. 2. ~ 2014. 12.
- 내 용 : 평탄성이 불량한 보도(측구포함) 재정비
- 도 급 자 : 아우토반건설(주), 대표 김진태
- 사 업 비 : 180,000천원(구비)

※ 마포구 보도 현황

(2013.12월 기준)

계		시도		구도		비 고
연장(km)	면적(@)	연장(km)	면적(@)	연장(km)	면적(@)	
129	4,424	79	3,090	50	1,333	

### 2014 추진실적

..... ( 7. 15. 현재 )

- 2014. 3. 14 : 공사계약
- 2014. 3. 17 : 공사착공
- 공사 추진실적
  - 보도포장 12.67@, 보도 턱낮춤 0.58@ 등 (현 공정 64.9%)

### □ 향후추진계획

- 2014. 12. : 공사준공

## 6. 관내 도로시설물 점검 및 정비사업(연간단가)

관내 도로시설물에 대한 정기점검 등을 통하여 적출된 시설물을 신속히 보수·보강하고 지속적인 관리를 유지함으로써 주민 안전사고를 미연에 예방하고자 함

### □ 사업개요

- 대 상 : 관내 도로시설물
- 규 모

도로시설물								도로부속물				
소계	교량	지하차도	고가차도	지하보도	보도육교	지하통로	도로옹벽	방음벽	도로반사경	시선유도봉	블라드	방호울타리
21	2	1	1	2	2	3	10	10개소	155개	950개	1,677개	6,327경간

- 기 간 : 2014. 2. ~ 2015. 2.
- 내 용 : 정비대상물량 연간단가 체결 시행
  - 안전점검 결과 지적사항 보수·보강 조치
  - 훼손되거나 기준에 맞지 않는 시설물 지속 정비
- 도급자 : (주)건맥이앤씨, 대표 전태수
- 사업비 : 900,000천원(본예산 900,000천원)

**2014 추진실적** ..... ( 7. 15. 현재 )

- 2014. 3. 14 : 공사계약
- 2014. 3. 17 : 공사착공
- 공사 추진실적
  - 보행자용방호울타리 설치 121경간, 도로반사경 설치 15개소 등 (현 공정 40.2%)

### □ 향후추진계획

- 2015. 2. : 공사준공

## 7. 관내 불량맨홀 정비 공사(연간단가)

침하 또는 돌출되어 평탄성이 불량한 도로상 각종 맨홀을 정비함으로써 안전 사고를 예방하고 주행성을 제고하고자 함

### □ 사업개요

- 규 모 : 불량맨홀 정비 150개소
- 기 간 : 2014. 3. ~ 2015. 2.
- 내 용 : 침하 등 평탄성에 문제가 있는 맨홀 정비
- 소요예산 : 150,000천원(본예산 150,000천원)

**2014 추진실적** ..... ( 7. 15. 현재 )

- 2014. 2. : 공사설계 및 발주
- 2014. 3. : 공사계약 및 착공
- 공사추진실적
  - 불량맨홀 정비 45개소(공정율:30%)

### □ 향후추진계획

- 2014. 8. ~ 2015. 1. : 불량맨홀 정비(105개소)
- 2015. 2. : 공사준공

## 8. 관내 도로굴착복구 공사(연간단가)

관내 도로굴착공사 현장의 신속한 복구로 도로기능의 조기회복 등 굴착복구 지연으로 인한 안전사고 예방 및 주민생활불편 해소에 만전을 기하고자 함

### □ 사업개요

- 대상 : 관내 포장도로
- 규모 : 보도블록포장복구 30@, 아스팔트포장복구 81@
- 기간 : 2014. 3. ~ 2015. 2.
- 소요예산 : 800,000천원(도로굴착복구기금)

### 2014 추진실적

..... ( 7. 15. 현재 )

- 2014. 2. : 공사설계 및 발주
- 2014. 3. : 공사계약 및 착공
- 공사추진실적
  - 아스콘 포장 : A=40@완료, 보도포장 : 11@(공정율:49%)

### □ 향후추진계획

- 2014. 8. ~ 2015. 2. : 아스콘 포장(A=41@), 보도포장(19@)
- 2015. 2. : 공사준공

## 9. 가로등 유지보수공사(연간단가)

관내 가로등에 대한 신속한 고장보수 및 노후·불량시설 정비로 전기안전 사고를 예방하고 안전하고 쾌적한 도로환경을 조성하고자 함

### □ 사업개요

- 가로등 유지관리 7,020등(4,358본)
- 가로등 분전반 유지관리 278면
- 소요예산 : 350,000천원(본예산 350,000천원)

2014 추진실적 ..... ( 7. 15. 현재 )

- 2014. 2. : 공사계약 및 착공
- 공사 추진실적
  - 분전반 교체등 64건 가로등 보수공사 시행 (현 공정 65%)

### □ 향후추진계획

- 2015. 2. : 공사준공

## 10. 보안등 유지보수공사(연간단가)

관내 보안등에 대한 신속한 고장보수 및 노후·불량시설 정비로 전기안전 예방 및 안전한 골목길 도로환경을 조성하고자 함

### □ 사업개요

- 보안등 유지관리 9,870등
- 소요예산 : 675,000천원(본예산 675,000천원)

2014 추진실적 ..... ( 7. 15. 현재 )

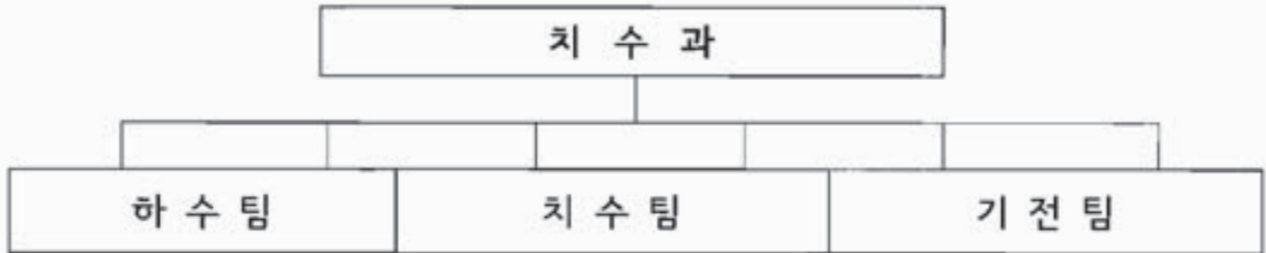
- 2014. 2. : 공사계약 및 착공
- 공사 추진실적
  - 보안등 점멸기교체 등 1,633건 처리 (현 공정 60%)

### □ 향후추진계획

- 2015. 2. : 공사준공

# 치 수 과

## □ 조직현황



## □ 인력현황

구분	계	4급	5급	6급	7급	8급	9급	별정 (전문)	임기제
정원	47		1	9	13	9	15		
현원	44		1	10	23	7	3		

## □ 장비현황

준설기	착암기	캣타기	제설기	차량
7조(14대)	1대	1대	1대	5대

## □ 하수·치수시설 현황

하수 시설						치수 시설				
관거	암거	U형 측구	맨홀	빗물 받이	횡단 하수거	하천	펌프장	펌프	수문	유수지 면적
432,184m	37,310m	7,050m	9,706개	17,838개	114개/779m	3개소	10개소	65대	21개소/49문	191,432㎡

# 2014년도 주요업무 추진실적 및 계획

## 1. 합정배수분구 종합정비사업(장기계속-최종)-완공

서울시의 하수관거 종합정비계획에 따라 시행중인 합정배수분구 종합정비 사업을 2014년까지 완료하여 하수관로 성능개선을 통한 배수불량해소 및 재해 예방에 만전을 기하고자 함

### □ 사업개요

- 사업기간 : 2010. 6. ~ 2014. 8.
- 사업대상 : 합정배수분구 내 하수관거
- 사업위치 : 서교동, 합정동, 상수동 일대
- 사업규모 : 하수관 정비(개량) D=300~1,200mm, L=18,755m
  - 1 차(2010년) : D=300~1,200mm, L= 2,423m
  - 2 차(2011년) : D=300~1,200mm, L= 2,922m
  - 3 차(2012년) : D=300~1,200mm, L= 6,673m
  - 4 차(2013년) : D=300~1,200mm, L= 5,160m (L=17,178m)
  - 5 차(2014년) : D=300~1,200mm, L= 1,577m
- 총사업비 : 20,117백만원(시비)
  - (설계 1,065백만원, 공사 17,082백만원, 감리 1,049백만원, 폐기물 901백만원)
  - 2014년 예산액 : 2,500백만원(시설비 2,360백만원, 감리비 140백만원)

### 2014 추진실적

..... ( 7. 15. 현재 )

- 5차 1구역 하수관개량 D=450~600mm, L=1,352m 중 1,252m 완료(공정 93%)
- 5차 2구역 하수관 개량 : D=450~1000mm, L=225m 공사완료 (공정 100%)

### □ 향후추진계획

- 2014. 8. 11. : 공사 완료 예정

□ 위치도



## 2. 재해 방지를 위한 하수시설물 정비

기존 하수시설의 노후 및 파손 등에 따른 집중호우 시 잦은 침수가 발생하고 있어 하수관로의 통수능력을 향상하기 위해 하수시설물을 개량 및 보수·보강함으로써 침수 피해 예방과 안전사고를 사전에 예방하여 시민에 대한 삶의 질 향상과 쾌적한 생활환경 제공

### □ 사업개요

- 사업기간 : 2014. 1. ~ 2014. 6.
- 사업위치 : 마포구 성미산로 96(연남동) 앞 외 4개소
- 사업규모
  - 하수암거 개량(1개소) 2련▣1.8m×1.6m, L=15m
  - 하수관로 비굴착 정비(2개소) D=900~1,200mm, L=381m
  - 하수암거 보수·보강(2개소) L=740m, A=2,435㎡
- 총사업비 : 1,361백만원(시비)

2014 추진실적 ..... ( 7. 15. 현재 )

- 성미산로96(연남동 487-291) 주변 사각형거 구조개선공사
  - 사업규모 : 하수박스 1.8m×1.6m, L=15m
  - 공사비 : 121,800천원
  - 2014. 3. 26 : 공사 착공
  - 2014. 6. 20 공사 완료
- 대흥동 20-4 외 1개소 하수관로 정비공사
  - 사업규모 : 하수관 비굴착정비 D=900mm~1,000mm, L=381m
  - 공사비 : 410,000천원
  - 2014. 6. 9 : 공사 착공
  - 2014. 7. 7 : 공사 완료

- 홍대입구역 양화로 횡단구간 하수관거 보수·보강공사
  - 사업규모 : 하수박스 2.8m×1.2m, L=30m
  - 공 사 비 : 129,500천원
  - 2014. 3. 26. : 공사 착공
  - 2014. 6. 20. : 공사 완료
- 서교동 360번지 주변(3개소) 사각형거 보수·보강공사
  - 사업규모 : 하수박스 단면보수 L=710m, A=2,199m<sup>2</sup>
  - 사업규모 : 하수박스 2.8m×1.2m, L=30m
  - 공 사 비 : 700,000천원
  - 2014. 3. 27. : 공사 착공
  - 2014. 7. 현재 : (공정 93%)
  - 벽체 및 슬라브 보수·보강공사 시행 : L=570m, A=2,059m<sup>2</sup>

#### □ 향후추진계획

- 서교동 360번지 사각형거 보수·보강공사 잔여공종 바닥보수·보강(L=140m, A=140m<sup>2</sup>)은 장마기간 이후 9월에 실시하여 2014.10. 공사 완료 예정

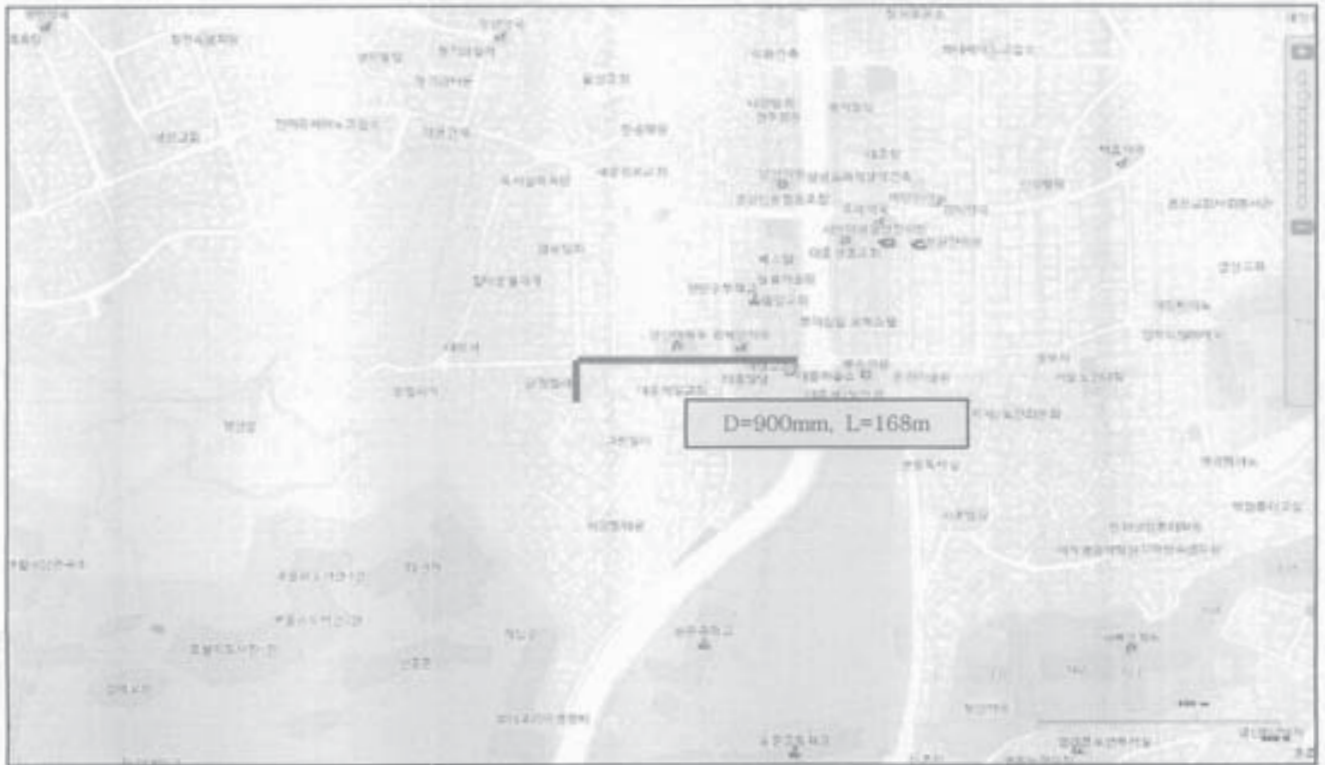
□ 위 치 도(성미산로 96 (연남동) 앞 하수암거 개량공사)



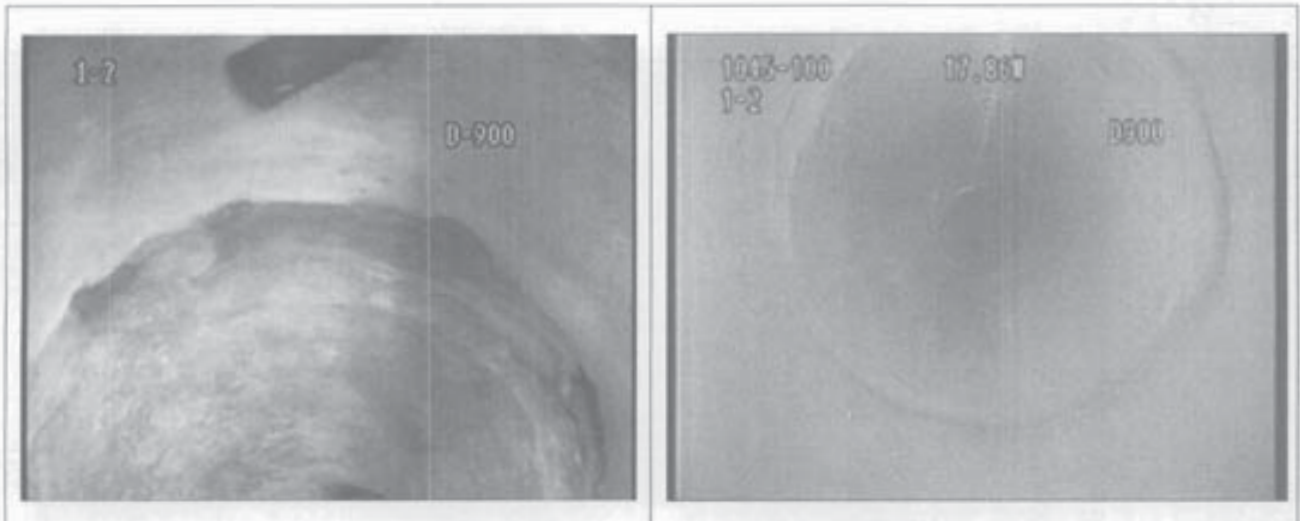
□ 현황사진 □ 현황사진



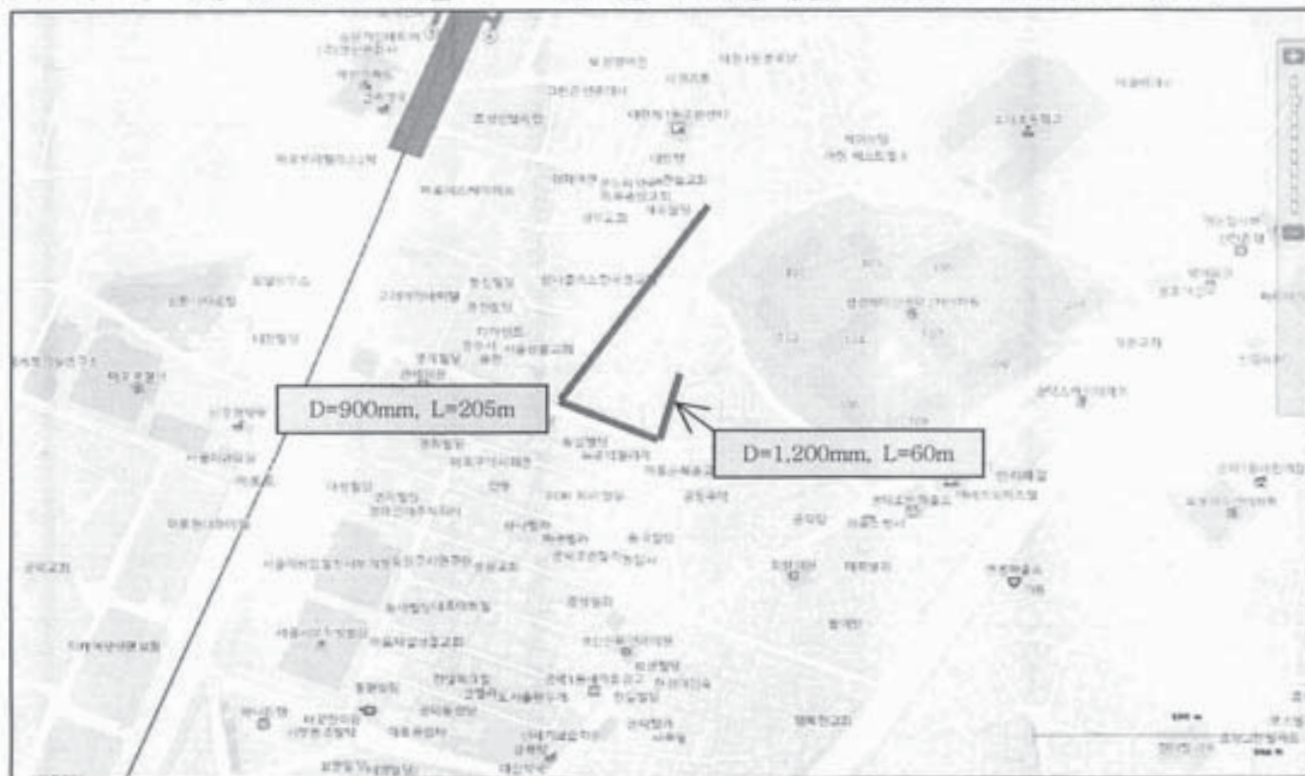
□ 위 치 도(대흥로 157-2(대흥동)~고산14길 33(대흥동) 하수관로 비굴착 정비공사)



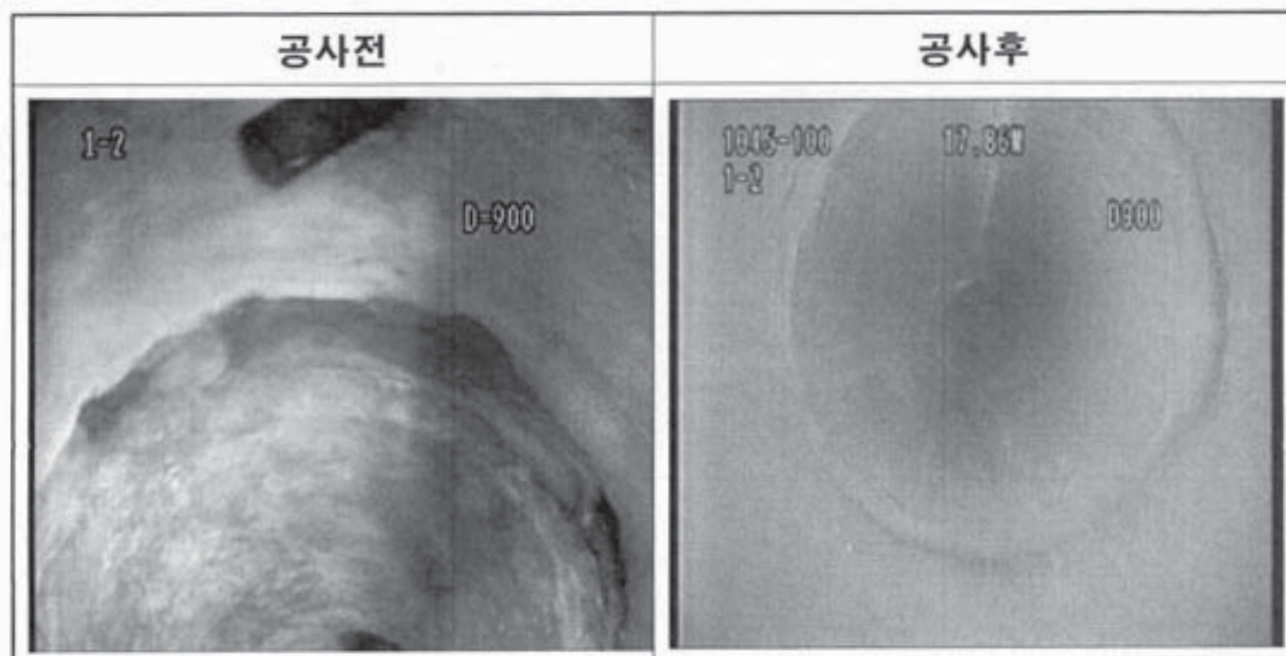
□ 현황사진



□ 위 치 도(마포대로 16가길 17 ~ 16-가길 12-1(공덕동) 하수관로 비굴착정비공사)



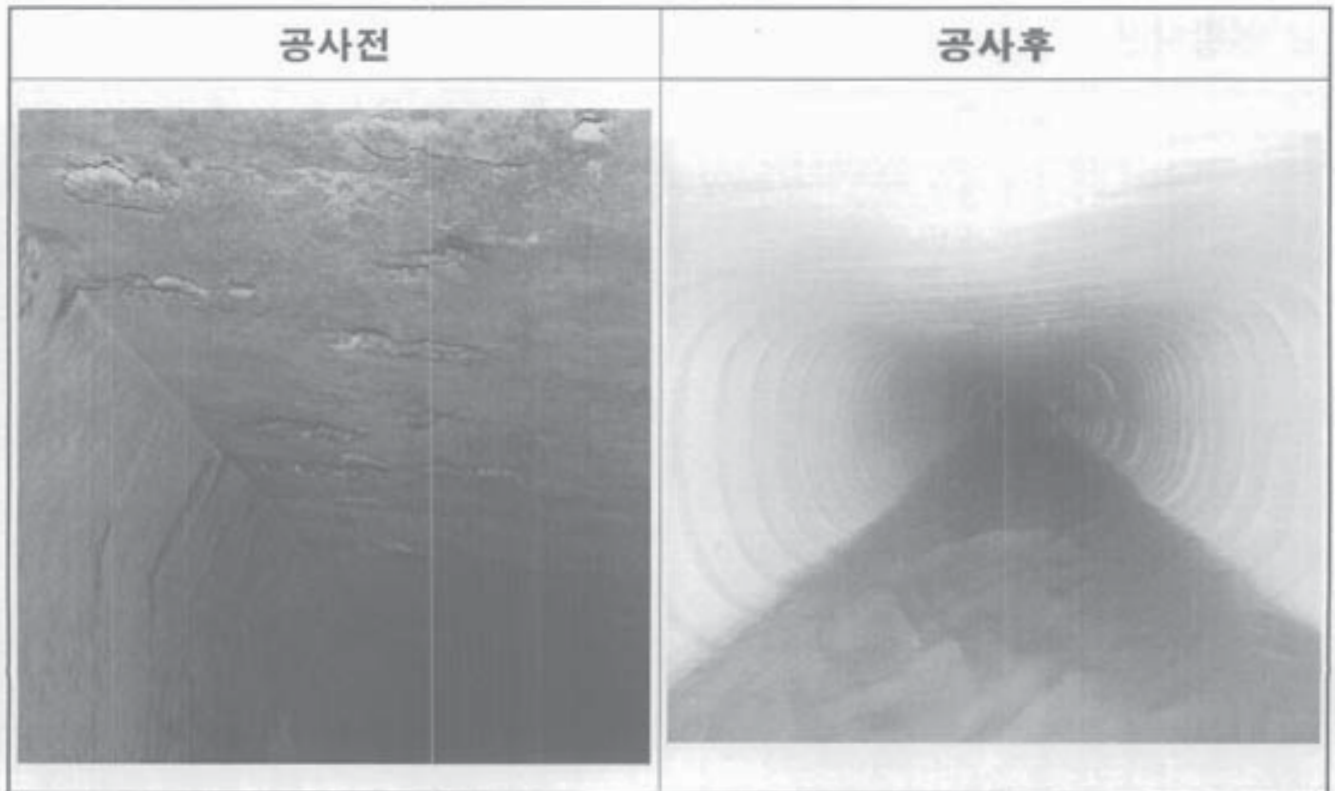
□ 현황사진



□ 위 치 도(홍대입구역 주변 하수암거 보수.보강공사)



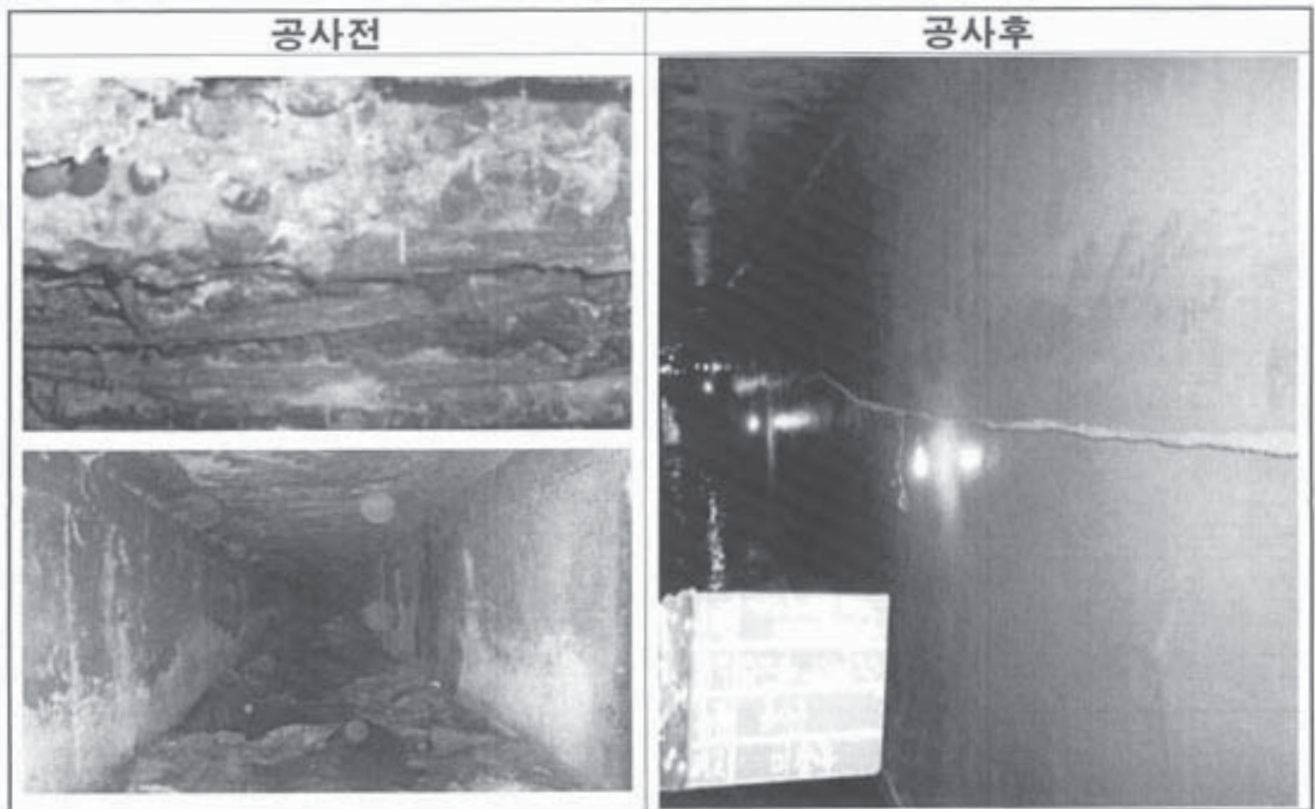
▣ 현황사진



□ 위 치 도(합정배수분구 내 하수암거 보수.보강공사)



▣ 현황사진



### 3. 하수시설 긴급복구(연간단가)

관내 하수관로 긴급 복구 및 유지관리용 자재 확보로 사전 안전사고 및 재해 예방

#### □ 사업개요

- 사업기간 : 2014. 1. ~ 2014. 12.
- 사업위치 : 관내 전지역
- 사업대상 : 관내 하수시설물(하수관거, 빗물받이, 맨홀 등)
- 사업규모
  - 하수관 개량 3,000m, 하수관CCTV 조사 5,000m
  - 불량 맨홀 및 빗물받이 정비 400개소
  - 시멘트 외 7종 자재 구매
- 총사업비 : 1,128백만원(구비)  
(하수시설물 1,000백만원, CCTV 40백만원, 불량맨홀 40백만원, 자재 구매 48백만원)

2014 추진실적 ..... ( 7. 15. 현재 )

- 관내 하수시설물 보수공사 : 7월 현재 98% 집행(추경예산 2억 확보 필요)
- 하수관로 CCTV 조사용역 : 5,000m 중 2,000m 조사완료 (공정 40%)
- 하수맨홀 불량맨홀 복구비 : 100%지급 완료(토목과, 서부도로사업소)
- 하수시설 자재구매 : 54%집행

#### □ 향후추진계획

- 2014. 12. : 공사 완료 예정

#### 4. 하수관거 준설(연간단가)

관내 하수도 및 빗물받이 적기 준설로 재해예방, 공중위생의 향상 및 공공수역의 수질보전과 하수관거 내에 퇴적된 토사를 준설하여 오수정체로 인한 악취저감 및 통수단면을 확보함으로써 침수피해 등 수해예방

##### □ 사업개요

- 사업기간 : 2014. 1. ~ 2014. 12.
- 사업대상 : 관내 공공 하수관로, 빗물받이
- 사업규모 : 하수관로 준설 50km, 빗물받이 준설 41,250개소
- 사업위치 : 관내 전지역
- 소요예산 : 1,150,000천원(본예산1,150,000천원)

**2014 추진실적** ..... ( 7. 15. 현재 )

- 2014. 2. 17. : 공사설계 및 발주
- 2014. 3. 7. : 공사 계약 및 착공
- 2014. 7. 15. : 하수관로 흡입·세정 및 암거준설(L=57,250m, V=2,700m<sup>3</sup>)  
빗물받이 준설 28,552개소

##### □ 향후추진계획

- 2014. 7. 16. ~ : 태풍 및 집중호우대비 하수관로 및 빗물받이 준설 시행
- 2014. 12. 31. : 공사 완료 예정

## 5. 하천시설 긴급복구(연간단가)

수해로 인하여 파손된 하천시설물의 복구와 하천산책로 이용주민의 안전성 확보 및 하천미관 증진

### □ 사업개요

- 사업기간 : 2014. 1. ~ 2014. 12.
- 사업위치 : 홍제천, 불광천, 향동천
- 사업규모
  - 석축쌓기(찰쌓기) 200㎡, 조경석 쌓기 100ton
  - 돌붙임(찰붙임) 200㎡, 산책로 및 자전거도로 정비 1,000m
  - 저수호안 잡초제거 10,000㎡, 하천준설 1,000㎡
- 소요예산 : 200,000천원(본예산200,000천원)

2014 추진실적 ..... ( 7. 15. 현재 )

- 2014. 2. 21. : 공사 설계 및 발주
- 2014. 3. 19. : 공사 계약 및 착공
- 2014. 7. 15. : 홍제천 불광천 하상준설 V=544㎡  
홍제천 배수로 정비 2개소  
불광천 석축시설물 정비 A=180㎡

### □ 향후추진계획

- 2014. 7. 16. ~ : 불광천 청구 아파트 앞 하천 진입로 정비
- 2014. 12. 31. : 공사 완료 예정

## 6. 성산1교 인근 외 1개소 비상대피시설 개선공사

홍제천, 불광천 비상대피시설(계단)을 추가 설치함으로써 돌발 강우시 하천 이용 시민의 신속한 대피를 도모하고자 함

### □ 사업개요

- 사업기간 : 2013. 12. ~ 2014. 5.
- 사업위치 : 홍제천 성산1교 인근 외 1개소
- 사업규모 : 합성목재(데크) 설치 166,20㎡, 합성목재(난간) 설치 129m제
- 사업내용
  - 홍제천 성산1교 인근 비상대피시설 설치 1식
  - 불광천 상암교 인근 비상대피시설 설치 1식
- 소요예산 : 90,480천원(시재난관리기금 90,480천원)

2014 추진실적

..... ( 7. 15. 현재 )

- 2013. 12. 9. : 공사 설계 및 발주
- 2014. 1. 2. : 공사 계약 및 착공
- 2014. 5. 31. : 공사 완료

## 7. 망원2빗물펌프장 개량공사

빗물펌프장 조적벽체의 전체적인 수직균열 발생 및 탈락 등 노후화로 개량 공사를 시행하여 안전성을 확보하여 구민의 생명과 재산을 보호하고 망원초록길 조성공사 등 주변 환경 변화에 맞추어 펌프장 이미지 개량 정비

### □ 사업개요

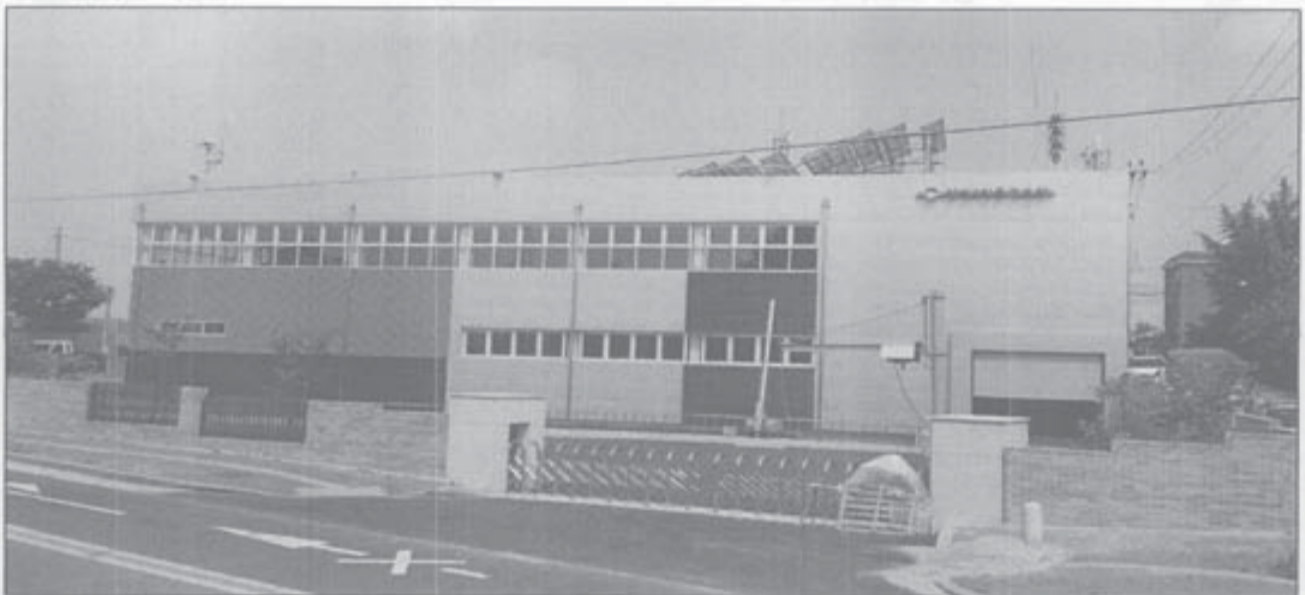
- 위 치 : 마포구 동교로 7(망원동 211-42)
- 규 모 : 건축 연면적 874.7㎡(지상2층) / 대지면적 2,273㎡ 개량정비
- 공사기간 : 2014. 3. 17. ~ 6. 30.
- 계약업체 : 세븐에이엠디자인(주) 이현승(강서구 강서로17길 36(화곡동))
- 소요예산 : 614,845천원(시비 본예산)

### 2014 추진실적

..... ( 7. 15. 현재 )

- 2014. 2. 21. : 공사 발주
- 2014. 3. 14. : 공사 계약
- 2014. 3. 17. ~ 6. 30. : 공사 완료

### □ 준공 사진



## 8. 저지대 지하주택 침수방지사업

관내 침수지역 및 저지대 침수우려지역 지하주택에 침수방지시설(역류방지시설·물막이판)을 설치하여 집중호우 시 침수피해를 예방하고자 함.

### □ 사업개요

- 사업기간 : 2014. 1. ~ 2014. 12.
- 사업대상 : 관내 저지대 침수우려지역 지하주택
- 사업규모 : 역류방지시설 설치 600개소, 물막이판 설치 1,040m
- 사업위치 : 관내 전지역
- 소요예산 : 310,000천원(구기금 200,000천원, 시기금 110,000천원)

### 2014 추진실적

..... ( 7. 15. 현재 )

- 2014. 3. 13. : 공사 설계 및 발주
- 2014. 4. 7. : 공사 계약 및 착공
- 2014. 7. 15. : 역지변 560개, 물막이판 330개소 573m 완료

### □ 향후추진계획

- 2014. 7. 16. ~ : 침수방지시설 설치세대 추가조사 및 설치공사 시행
- 2014. 12. 31. : 공사 완료 예정

## 9. 서강대교 하부 자재창고 이전

서강대교 북단 접속교 하부에 설치되어 있는 하수시설물 유지보수공사(연간단가)의 현장사무실 및 자재 창고에 대하여 소음, 분진 등의 사유로 이전 요청하는 민원(한강밤섬 자이아파트 주민)이 지속적으로 발생되고 있어 망원1빛물펌프장 내 유희부지를 확보하여 이전하고자 함

### □ 사업개요

- 사업기간 : 2014. 1. ~ 2014. 3.
- 사업위치 : 망원1빛물펌프장 내 유희 부지
- 사업규모 : 현장사무실 및 자재창고 설치 A=500㎡
- 총사업비 : 80백만원(구비)
- 기존 자재창고 현황
  - 위 치 : 서강대교 북단 접속부 하부
  - 점용면적 : 660㎡
  - 점용기간 : 2006년 ~ 현재
  - 점용용도 : 하수시설물 유지관리 사무실 및 자재 창고
- 민원 개요(한강밤섬자이 아파트)
  - 하수시설물 자재 창고 사용 중 주거 지역내 소음, 분진 등의 사유로 이전 요청

### 2014 추진실적

..... ( 7. 15. 현재 )

- 가양대교 북단 난지빛물펌프장내 합정배수분구 현장의 자재창고 일부 부지 확보하여 하수시설물 유지보수용 자재창고 설치 완료
  - 사업기간 : 2014. 5. ~ 2014. 7.
  - 사업규모 : 자재창고 설치 : A=500㎡
  - 사 업 비 : 10백만원

□ 위치도



## 10. 빗물펌프장 유지관리

빗물펌프장의 각종 시설물에 대하여 제작사 및 전문기관의 점검결과 보완이 필요한 사항과 예측하지 못한 돌발사고에 대비하여 긴급복구를 위한 포괄적인 유지관리로 수방예방에 만전을 기하고자 함.

### □ 사업개요

- 규 모 : 빗물펌프장 10개소 개량정비
- 사업기간 : 2014. 1. 1. ~ 12. 31.
- 사업내용 :
  - 제작사 안전점검 1회, 전문기관 안전점검 1회, 자체점검(수시)
  - 기계, 전기, 통신 및 건축물 보수 유지관리 등
- 소요예산 : 250,000천원(구비)

**2014 추진실적** ..... ( 7. 15. 현재 )

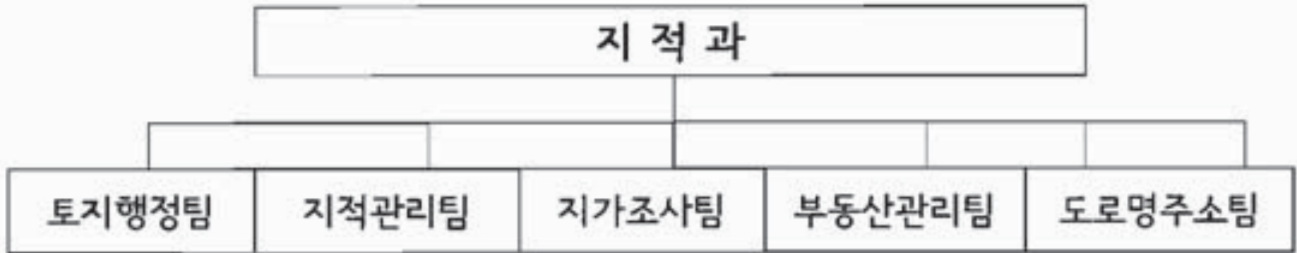
- 2014. 2. 25. ~ 3. 21. : 빗물펌프장 노후건축물 도막방수재 구매(49,164천원)
- 2014. 3. 18. ~ 4. 17. : 빗물펌프장 및 수문기기류 도장공사(18,436천원)
- 2014. 5. 16. ~ 6. 17. : 빗물펌프장 전기공사(67,722천원)
- 2014. 6. 3. ~ 6. 9. : LED 투광등기구 구매(W14,736천원)
- 예산집행율 : 72.5%

### □ 향후추진계획

- 2014. 8. : 난지, 망원1빗물펌프장 구조물 정비공사
- 2014. 9. : 상암오수펌프장 밸브교체 공사
- 2014. 8. ~ 12. : 시설물 유지관리 보수(사후관리공사)

# 지 적 과

□ 조직 현황



□ 인력현황

구 분	계	4 급	5 급	6 급	7 급	8급	9 급	별정 (전문)	임기제
정 원	26		1	6	8	6	5		
현 원	26		1	8	9	5	3		

□ 지적공부 관리현황

구 분	토지(임야) 대장(전산)	지적(임야)도 (전산)	경계점좌표 등록부	구 토지대장	폐쇄도면
매 수	49,691	782	2,193	83,675	1,771

□ 위원회 관리현황

위 원 회 명	계	구성원(명)		임 무
		공무원	외부 인사	
마포구부동산평가위원회	15	6	9	토지 및 주택 가격산정에 관한 심의의결
마포구도로명주소위원회	9	4	5	도로명 부여 및 변경 등에 관한 사항 의결
마포구공유토지분할위원회	9	5	4	공유토지분할 개시 결정에관한 사항 의결

# 2014년도 주요업무 추진실적 및 계획

## 1. 공유토지분할에 관한 특례법 운영

현행 2인 이상이 공동으로 소유하고 있는 토지의 경우 건축법, 국토의 계획에 관한 법률 등의 분할규제로 인한 소유권행사의 불편을 해소하기 위하여 「공유토지분할에 관한 특례법」 운영으로 주민들의 소유권 행사와 토지 이용에 따른 불편 해소.

### □ 사업개요

- 추진근거 : 「공유토지분할에 관한 특례법」 --- 법률 제11363호 제정
- 사업기간 : 2014. 1. 1 ~ 12. 31
- 사업대상 : 아현동 326-2번지 외 30건 (4건 완료, 1건 분할측량 진행 중)
  - 관내 토지 중 토지소유자 3분의1 이상이 그 지상에 건물을 소유하고 1년 이상 자기지분에 해당하는 부분을 점유하고 있는 토지
  - 토지대장과 건축물 현황자료 D/B 검색으로 호환자료 추출 활용
- 소요예산 : 3,200천원 (공유토지분할위원회 위원수당 및 조사운영비)

### □ 세부추진계획

- 2014. 1. ~ 12. : 공유토지분할 특례법 운영 홍보(내고장마포, 대중매체)
- 2014. 1. ~ 12. : 분할신청대상토지에 대한 공유토지분할위원회 개최-운영
- 2014. 1. ~ 6. : 아현동 326-2번지의외 30건 속성자료 현황조사표 작성
- 2014. 7. ~12. : 현황조사표에 의거 공유자간 분할신청 안내 실시

2014 추진실적 ..... ( 7. 15. 현재 )

- 2014년도 공유토지분할에 관한 특례법 업무처리요령 및 실무지침 교육 실시
  - 일 시 : '14.2.14(금) 16:30
  - 장 소 : 대한지적공사 서울특별시 용산구마포구 지사 회의실(망원동소재)
  - 참 석 : 구청 (지적과 토지행정팀장 외 담당직원)  
지사 (대한지적공사 마포구지사 소속 전 직원)

- 교육주요내용

- 공유토지분할토지에 대한 분할기준 및 분할정리의 전반적인 진행절차
- 기타 공유토지분할특례법 관련 주민 홍보방안 및 협조사항

- 노고산동 12-58(대, 167.6㎡) ----- 공유자(박영진외 1명)
  - '14.3.10 : 2014년 제1차 마포구공유토지분할위원회 개최 (개시결정심의)
  - 심의결과 : 분할개시결정 => 측량실시('14.5.9) => 분할등기정리 완료
- 용강동 493-2(대, 271㎡) ----- 공유자(강환룡외 1명)
  - '14.6.16 : 2014년 제2차 마포구공유토지분할위원회 개최 (개시결정심의)
  - 심의결과 : 분할개시결정 => 분할개시결정공고(기간 : '14.6.17 ~ 7.8)
  - 대상 공유인에게 분할측량신청 안내문 통지완료 (강환룡외 1명)

□ 향후추진계획

- 2014. 7. ~ 8. : 용강동 493-2번지 공유토지 분할측량 실시 후 등기 정리
- 법률 일부개정(2014.5.21. 법률 제12634)에 따른 특례법운영기간 집중 홍보  
【 당초 : '12.5.23. ~ '15.5.22. 개정 '12.5.23. ~ '17.5.22.(5년간 실시) 】
- 각 대상토지별 소유권변동 재조사 및 원활하게 사업진행을 위한 일정별 추진  
으로 차질 없는 업무 수행 도모

□ 기대효과

- 소유토지에 대한 구민의 재산권 행사 편익 및 토지이용가치 활용성 증대
- 토지관리제도의 적정성 제고로 신뢰받는 토지행정 편의 제공

## 2. 지적재조사 업무 추진

토지의 실제 현황과 지적공부 등록사항이 일치하지 않는 지적 불부합지역을 해소하고 세계측지계 기준 디지털 지적으로 전환하여 토지를 효율적으로 관리하고 토지소유권 분쟁 사전예방으로 국민의 재산권보호에 기여

### □ 사업개요

- 사업기간 : 2014. 1. 1. ~ 12. 31.
- 사업대상 : 토지의 실제 현황과 지적공부의 등록사항이 일치하지 않는 토지
- 추진근거 : 「지적재조사에 관한 특별법」 [2011.9.16제정, 2012.3.17시행]
- 소요예산 : 1.3백만원(구비)

### 2014 추진실적

( 7. 15. 현재 )

- 2014. 1. 9. : 지적재조사조례 제정 계획수립
- 2014. 4. 24. : 지적재조사위원회, 경계결정위원회 구성을 위한 서울특별시 마포구조례 제정

### □ 향후추진계획

- 2014. 7 ~ 9. : 지적재조사위원회(10명이내), 경계결정위원회(11명이내) 구성
- 2014. 10. ~ 12. : 지적재조사사업 대상지선정
  - 주민설명회를 거친 후 동의를 2/3이상인 지역에 대해 구역지정을 추진할 예정
- ※ 국토교통부 및 서울특별시의 추진 일정에 맞춰 지적재조사 사업 추진

### 3. 개별공시지가조사 및 결정·공시

개별토지에 대한 토지특성을 정확하게 조사하여 감정평가사의 검증과 부동산 평가위원회의 심의를 거쳐 객관적이고 공정한 개별공시지가를 결정·공시하여 조세부과 등 관계기관의 지가수요에 적기부응

#### □ 사업개요

- 조사대상 : 과세대상 토지 및 국·공유지중 조사가 필요한 토지(45,616필지)
- 조사기간 : 2013.11.18 ~ 2014.12.31
- 결정공시 : 연2회(정기:5월30일, 수시:10월31일)
- 조사내용 : 개별 필지별로 토지이용상황, 고저, 형상, 방위, 도로접면 등 토지 특성을 조사·산정하여 토지관련 국세와 지방세 및 국·공유지 점용 부과기준으로 활용
- 총 소요예산 : 82백만원(구비 51백만원, 국비 31백만원)

#### 2014 추진실적

..... ( 7. 15. 현재 )

- 2014. 1. 2. ~ 2. 14. : 토지특성조사
- 2014. 2. 17. ~ 4. 10. : 지가산정 및 산정지가 검증
- 2014. 4. 11. ~ 5. 15. : 1. 1. 기준 지가열람 및 의견제출지가 처리
- 2014. 5. 30. : 1. 1. 기준 개별공시지가 결정·공시 (45,616필지)
- 2014. 5. 30. ~ 7. 30. : 1. 1. 기준 이의신청 접수 및 처리

#### □ 향후추진계획

- 2014. 7. 1. ~ 9. 1. : 7. 1. 기준 토지특성조사·산정 및 산정지가 검증 ( 2014. 1. 1. ~ 6. 30.까지 토지이동분)
- 2014. 9. 2. ~ 10. 20. : 7. 1. 기준 지가열람 및 의견제출지가 처리
- 2014. 10. 31. : 개별공시지가 결정 및 공시(2014. 7. 1.기준)
- 2014. 10. 31. ~ 12. 30. : 7. 1. 기준 이의신청 접수 및 처리

#### 4. 부동산중개업소 지도·관리

적법한 중개 행위로 건전한 부동산거래질서를 확립하고 부동산중개업자의 신의성실의무 준수 등 지도·점검으로 주민 만족서비스를 제공하고자 함

##### □ 사업개요

- 사업기간 : 2014. 1. 1 ~ 12. 31
- 사업대상 : 1,025개소(공인중개사 894, 중개인 122, 법인 9)
- 사업내용
  - 부동산중개업자의 중개업법 위반행위 및 투기조장 행위 등 중점 단속
  - 자율적인 부동산 중개업소 인터넷 점검제 실시(마포구 홈페이지 활용)
  - 부동산 중개업 종사자 실무교육 실시
- 소요예산 : 9백만원(구비)

**2014 추진실적** ..... ( 7.15일 현재)

- 2014년 중개업소 지도·단속 실시
  - 추진대상: 1,025개소(공인중개사 894, 중개인 122, 법인 9)
  - 추진내용
    - 무자격자의 무등록 중개행위, 등록증·자격증 대여 행위
    - 봄 이사철 기간 동안 허위 전세물건 안내 및 전세값 상승 유도 행위
    - 중개업 대표자의 인터넷을 통한 자율점검
  - 추진실적
    - 지도·단속업소: 706개소
    - 조치결과: 26건[행정처분:10건 (등록취소:1,과태료:8,업무정지:1 ), 고발: 16건]

##### □ 향후추진계획

- 2014년 가을 이사철 부동산중개업소 지도·단속 : 2014. 9. ~ 11.
- 부동산중개업자 실무교육 실시 : 2014. 9. ~ 10.

## 5. 도로명주소 활용기반 조성

2014년부터 도로명주소 전면시행에 따른 홍보 및 도로명주소 시설물 정비 등 도로명주소의 활용에 필요한 기반을 조성하고자 함.

### □ 사업개요

- 사업기간 : 2014. 1. 1 ~ 12. 31
- 사업대상 : 도로명주소 시설물 28,072개소
  - 도로명판(1,401개소), 건물번호판(26,668개소), 지역안내판(3개소)
- 사업내용
  - 도로명(건물)번호 부여·변경, 고지·고시 및 상세주소(동·층·호) 추진
  - 주소정보 관련 데이터, 시설물 등 정비
- 소요예산 : 58,000천원
  - 도로명주소시설물 유지보수비 : 21,000천원
  - 도로명주소 홍보 및 전산 유지관리비 등 : 37,000천원

**2014 추진실적** ..... ( 7. 15. 현재 )

- 2014. 1. ~ 12. : 각종 매체를 통한 홍보(반상회, PCRM, 홈페이지 등)
- 2014. 4. ~ 7. : 내고장탐방 견학 연계 초등학교대상 도로명주소 홍보
- 2014. 3. ~ 6. : 도로명주소 시설물 및 건물명칭 현장 전수조사(1차)
- 2014. 6. ~ 7. : 전수조사 결과 조치(시설물 정비 및 전산D/B 수정 등)

### □ 향후추진계획

- 2014. 9. ~ 10. : 내고장탐방 견학 연계 초등학교대상 도로명주소 홍보
- 2014. 8. ~ 12. : 도로명주소 안내책자, 리플릿 등 각종 홍보물 제작 배부
- 2014. 8. ~ 12. : 도로명주소 도로명판 설치(벽면형, 보행자용 도로명판)