

함께 꿈꾸는 마포, ~~한~~교육문화도시로 가자!

# 2016년도 주요업무 추진계획

(제201회 마포구의회 임시회)

2016. 1



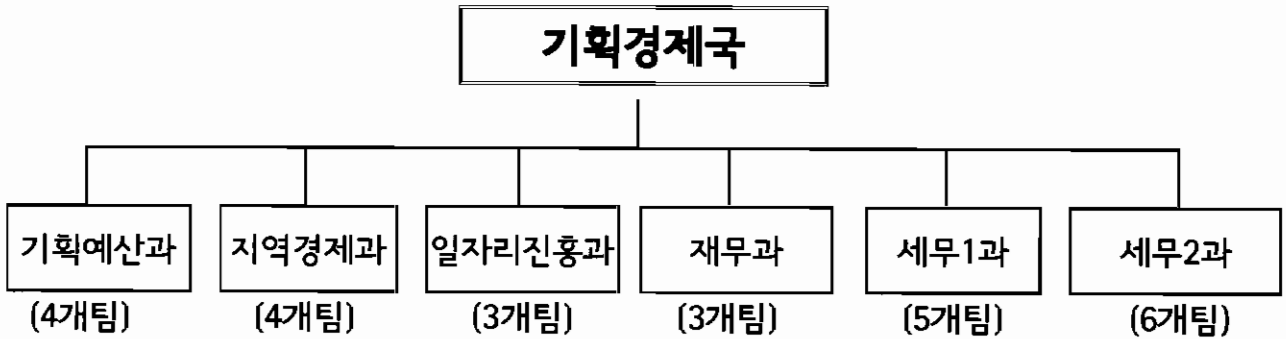
기획경제국

# 보 고 순 서

□ 일반 현황	1
□ 기획예산과	2
□ 지역경제과	14
□ 일자리진흥과	23
□ 재무과	30
□ 세무 1·2과	34

# 일 반 현 황

□ 기 구 ----- 6과 25팀

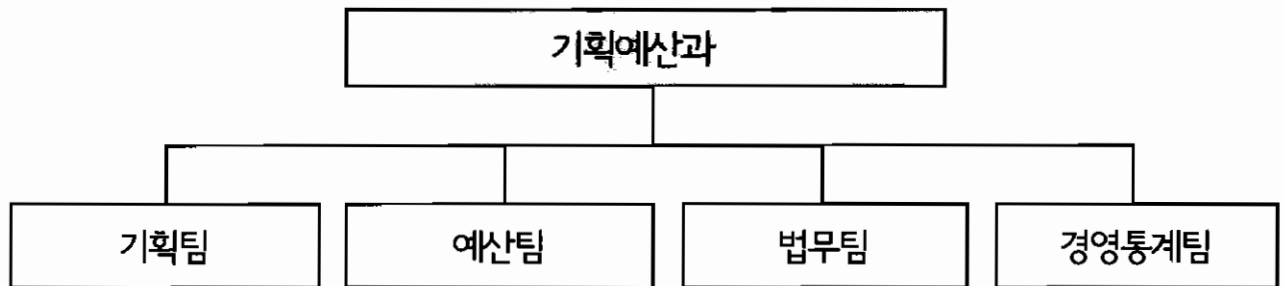


□ 인 력 ----- 153명

구 분	총계	4급	5급	6급	7급	8급	9급	별정 (전문)	임기제
총 계	153	1	6	35	77	19	15		
기획예산과	29	1	1	6	12	7	2		
지역경제과	18		1	5	8	2	2		
일자리진흥과	13		1	4	4	2	2		
재 무 과	18		1	4	10	2	1		
세무 1과	35		1	8	20	3	3		
세무 2과	40		1	8	23	3	5		

# 기획예산과

□ 조직현황



□ 인력현황

구 분	계	4급	5급	6급	7급	8급	9급	별정 (전문)	임기제
정 원	28	1	1	6	13	5	2	0	0
현 원	29	1	1	6	12	7	2	0	0

※주요업무추진실: 1명

□ 2016년 예산 현황

○ 회계별 예산 현황

(단위 : 백만원)

구 분	2016년 예산	2015년 예산	증감액
계	498,355	455,805	42,550
일반회계	429,153	393,930	35,223
특별회계	69,202	61,875	7,327

- 재정자립도 : 33.1%
- 기획예산과 예산액 : 5,217백만원(예비비 3,333백만원 포함)
- 기금보유현황 : 16개 기금(12개부서), 47,757백만원(2016.1.1.현재)

□ 자치법규 현황

- 보유현황 : 346건(조례 212, 규칙 93, 훈령 26, 예규 15)

# 2016년도 주요업무 추진계획

## 1. 전략적 성과관리로 규정운영의 효율성 제고

2016년도 주요업무, 공약사업 등 중점사업 및 각종 외부기관 평가사업을 성과관리 사업과 연계 추진함으로써 업무의 효율성 극대화 및 성과중심의 조직 문화 정착에 기여하고자 함

### □ 사업개요

- 평가기간 : 2016. 1. 1 ~ 12. 31까지 추진실적
- 평가대상
  - 조직평가 : 전 부서(5국 1소 2담당관 1추진단 34과) ※의회사무국, 동주민센터 제외
  - 개인평가 : 4, 5급
- 평가방법 : 분기별 실적평가 3회(성과관리시스템 모니터링) 및 연말 종합평가 1회
- 평가체계 : 지표달성도(82%) + 기타(16%) + 정성평가(2%)

### □ 세부추진계획

- 평가절차 : 부서별 자체평가 → 종합평가 → 결과보고
- 평가항목 : 지표달성도(부서고유지표, 공통지표), 지표품질평가, 중요도 및 난이도, 노력도(인센티브, 표창 등 가점), 차상급자 평가
- 주요내용
  - 주요업무, 공약사업, 현안업무를 이행과제로 채택해 중점 관리
  - 외부기관 평가지표와 연계 추진함으로써 인센티브사업 달성률 제고
  - 성과관리평가시스템(BSC) 운영으로 이행과제별 성과지표 진행상황 집중 점검
- 추진일정
  - 2015. 11 : 「2016년 성과관리계획 수립 지침」 시달
  - 2015. 12 : 부서별 계획 제출
  - 2015. 12 ~ 2016. 1 : 1차 검토 및 조정
  - 2016. 2 : 성과관리계획 확정 및 시스템 입력
  - 2016. 1 ~ 12 : 성과관리사업 실적 모니터링 및 분기별 평가
  - 2016. 5 : 지표품질평가(내·외부)
  - 2016. 12 : 2016년 성과관리 종합평가

### □ 소요예산 : 10,854천원(구비)

## 2. 마포미래성장자문단 운영

미래성장자문단 운영의 내실을 기함으로써 지역원로 및 전문가의 경험과 식견을 효율적으로 수렴하여 구민의 삶의 질 향상과 미래지향적 정책실현을 뒷받침하고자 함

### □ 사업개요

- 운영근거 : 서울특별시 마포구 마포미래성장자문단 구성 및 운영에 관한 조례
- 위촉현황

(단위: 명)

계	前 국회의원, 장관	前 시·구의원	문화·예술	교수· 변호사	언론사	기타 (사업가 등)
22	3	6	4	3	1	5

- 주요기능
  - 마포의 미래성장을 위한 정책 자문
  - 주민생활과 관련된 구정 현안에 대한 여론청취 및 발전방향 제시
  - 구정의 장단기 발전 계획에 관한 건의
  - 기타 구청장이 자문을 필요로 하는 사항에 대한 제언 등

### □ 세부추진계획

- 정기회의 : 연 2회
  - 구정 현안업무 보고 및 현장방문, 구정자문 등
- 구정사업에 대한 의견청취 반영
  - 면담, 서면, 구두, 이메일 등으로 정책제안에 대한 의견을 정기 또는 수시로 청취하여 구정에 반영

□ 소요예산 : 8,280천원(구비)

### 3. 서울시 인센티브사업 성과 극대화

구민의 삶의 질과 긴밀하게 관련된 사업을 평가하는 인센티브 사업에 구정 역량을 집중하여 우수한 성과를 거두고, 인센티브 예산확보로 구 재정확충에 기여하고자 함

#### □ 사업개요

- 추진기간 : 2016. 3. ~ 2016. 12.
- 평가분야 : 5개 분야
  - (5개 분야) 사회복지, 환경·교통, 문화·산업경제, 도시관리, 일반행정
- 사업규모 : 14개 사업, 8,000백만원
- 평가내역

구분	사업수	인센티브	시상기준	추진부서
상대평가	5개	2,600백만원	순위에 의거	5개부서
절대평가	9개	5,400백만원	목표점수 달성여부	8개부서

※ 2015년 평가실적 : 10개 사업, 411백만원

#### □ 세부추진계획

- 인센티브사업 평가대비 사전준비
  - 월 1회 이상 국별 추진실적 자체 점검으로 실적 관리
  - 분기별 인센티브사업 평가보고회 개최
- 중점추진사항
  - 평가지표에 대한 철저한 분석을 통한 사업 추진
  - 협조가 필요한 사업은 부서간 유기적인 협조체계 구축
  - 타 자치구 우수사례에 대한 적극적인 벤치마킹 실시

#### □ 소요예산 : 비예산

## 4. 구민과 함께하는 건전재정 운영

한정된 재원의 효율성 확보를 위하여 주요 사업에 대한 선택과 집중을 극대화하며, 구재정의 건전화 도모 및 재정운영의 투명성을 제고하고자 함.

### □ 사업개요

- 효율적인 예산편성 및 예산절감 운영
- 주민의 예산참여 활성화를 통한 열린 행정 구현
- 재정운영 분석 및 재정공시를 통한 재정의 투명성 제고

### □ 세부추진계획

- 재정의 효율적 운용을 위한 예산 편성
  - 예산편성 단계부터 모든 사업은 "영기준(Zero Base)"하에 재검토
  - 사업의 필요성, 시급성, 적정규모, 우선순위 등 신중한 검토후 선택과 집중의 원칙을 준수하여 예산편성
- 세원 확보를 위한 지속적 노력
  - 지방세 및 세외수입 징수 자구노력 강화
  - 세입원별 포착가능한 재원을 정밀분석하여 누락없이 예산편성
- 예산편성 및 운영에 따른 사전·사후관리 이행 철저
  - (사전) 주요사업의 검토 및 용역의 필요성·타당성 심사
  - (사후) 재정운영 분석 및 공개를 통한 재정의 투명성 제고 및 결과 환류
- 예산편성과정에 지역주민 참여확대
  - 주민참여예산제 운영을 통해 재정운영의 투명성을 높이고 주민들과 공감대 형성
- 자금과 연계한 예산 배정단계부터 계획통제
  - 예산의 효율적 운영을 위한 배정시기 조정등으로 연중 균형있는 자금운영

□ 소요예산 : 94,035천원(구비)

## 5. 창의구정 실현을 위한 제안제도 운영

제안제도를 통해 국민의 구정에 대한 관심과 구정 참여 기회를 장려하고, 국민과 공무원의 창의적 아이디어를 구정에 반영함으로써 행정서비스의 질적 향상과 구정발전을 도모

### □ 사업개요

- 사업기간 : 2016. 1. ~ 2016. 12.
- 사업대상 : 국민 및 공무원
- 사업규모 : 월별 제안심사 및 시상
- 주요내용
  - ① 제안접수 : 연중 상시 접수(인터넷, 우편, e-mail, 방문접수)
  - ② 제안심사 : 실무위원회(매월) 개최후 본심사(분기)에서 제안채택 결정
  - ③ 제안채택 : 우수제안자에 대한 인센티브(포상금, 인사특전)
  - ④ 제안실행 : 관련부서는 실행계획 수립 후 의무적 실행

### □ 세부추진계획

- 일반제안(국민제안, 공무원제안) : 연중 상시 접수
- 테마형 공모 운영 : 반기별 1회
  - 구정 및 사회현안 문제 등 적시성 있는 대안발굴을 위해 테마형 공모제안 모집
- 직무제안 공모 운영 : 반기별 1회
  - 공무원들이 자기 업무와 관련된 1인 1아이디어 제안운동
- 대학생 창의제안 공모 : 연 1회
  - 대학생들의 특특 튀는 아이디어를 구정에 반영하기 위해 제안 공모

### □ 소요예산 : 13,160천원(구비)

## 6. 창의적인 조직문화 조성을 통한 행정경쟁력 강화

창의와 실용에 기반한 조직문화를 조성함으로써 대내외적 업무 만족도를 높이고, 외부평가 결과를 통해 구 위상 및 행정신뢰도를 제고하고자 함

### □ 사업개요

- 사업기간 : 2016. 1. ~ 2016. 12.
- 사업대상 : 전 직원
- 주요내용
  - 전국의 모든 기초 자치단체가 동일한 지표에 의해 평가되는 「지방자치단체 생산성 대상」에 응모하여 구정업무의 창의성과 생산성 강화
  - 창의행정 관련 각종 외부평가 참여 등을 통한 행정 경쟁력 강화
  - 창의경진대회 및 창의마일리지 운영 등 창의활동 지속

### □ 세부추진계획

- 즐겁고 창의적인 조직문화 조성
  - 구민 및 공무원의 창의활동 참여 동기부여를 위한 창의마일리지 시상 : 반기별
  - 창의행정 우수사례 경진대회 개최 : 연 1회
- 외부평가 참여를 통한 구위상 제고
  - 지방자치단체 생산성대상 응모 추진 : 연 1회
  - 대한민국 지식대상 응모 추진 : 연 1회
  - 도시대상 응모 추진 : 연 1회
  - 서울창의상, 창의발표회 등 제도개선 우수사례 경진대회 참가 : 연중
- 실현가능성 있는 정책발굴을 위한 전략적 벤치마킹 추진 : 연중

### □ 소요예산 : 19,090천원(구비)

## 7. 법무행정의 효율적 운영 강화

자치법규의 신속한 제·개정 추진으로 법치행정의 토대를 확보하고, 해마다 증가하고 있는 각종 소송에 대한 직원들의 소송 대응능력 향상과 주요소송 심사분석을 통하여 승소율 제고 및 재정유출 방지에 만전을 기하고자 함

### □ 사업개요

- 자치법규의 신속한 제·개정 추진으로 법치행정의 토대 확보
- 민사·행정 소송 승소율 및 행정심판 기각률 제고
- 법제·송무 관련 직원역량 강화를 위한 지원

### □ 세부추진계획

- 자치법규 제·개정 추진
  - 자치법규 제·개정을 위한 연간 정비계획 추진
  - 자치입법지원 편집기(법제처) 활용도 제고
- 소송 승소율 제고
  - 유사 소송사례 확인, 서면검토 등 소송전략 수립·추진
  - 승소대책과 패소원인 분석을 통한 소송 승소율 향상
  - 소송 답변서, 준비서면 등 검토지원 및 실무부서와 소송 공동수행
- 직원 법무(법제·소송) 역량 강화
  - 전자법률도서관(로앤비) 서비스 : 판례, 법령, 문헌, 행정자료, 서식 등
  - 법무정보서비스 : 법제·소송 절차, 구정관련 질의·자문·판례 등 제공
  - 법제 및 소송 담당 직원 실무교육 : 2회

□ 소요예산 : 269,665천원(구비)

## 8. 구민생활에 불편을 주는 규제 개혁 추진

잔존하고 있는 불합리한 규제를 개선하여 구민 생활의 불편을 해소하고 경제활동을 저해하는 불편·부당한 규제를 적극 발굴하여 지역경제를 활성화하고자 함

### □ 사업개요

- 사업기간 : 2016. 1월 ~ 12월
- 대 상 : 제·개정되는 모든 자치법규 및 불합리한 규제
- 사업내용 : 불합리한 규제 개선, 등록규제 정비 상시화
- ※ 등록규제 현황(2015. 12. 31. 기준)

(단위 : 건)

계	조례	규칙	훈령
83	67	16	-

### □ 세부추진계획

- 불합리한 규제 개선
  - 자치법규 제·개정 시 사전조율로 불합리한 규제 발생 억제
  - 상위법령 제·개정 사항 미반영 및 위임범위 이탈 사항 개선
- 자치법규 규제심사
  - 자치법규 제·개정 시 사전심사 및 규제개혁위원회 심사
- 정부 및 서울시 규제정책과 연계 추진
  - 상위법령이 개정되어야 규제개선이 가능한 규제를 적극 발굴하여 건의
  - 상위법령 개정사항을 신속히 반영하여 자치법규 정비
- 등록규제 정비 상시화
  - 부서간 조율과 협조를 통해 규제관리시스템에 등록된 규제 감축

□ 소요예산 : 1,344천원(구비)

## 9. 마포구시설관리공단·마포문화재단 경영개선 추진

공단·재단의 위탁사업 및 신규사업 등에 대한 다양한 검토와 경영성과 분석을 통해 사업수지 향상 및 효율적인 경영개선을 실시하고, 구민의 문화욕구 충족 및 수준높은 서비스를 제공하는 공단·재단이 되도록 지속적인 경영혁신을 추진

### □ 사업개요

- 위탁사무에 대한 정기적인 경영분석 실시로 경영합리화 유도
- 매분기 위·수탁부서장 회의 개최를 통한 사업수지 향상 방안 마련
- 임원진 임기만료에 따라 공정하고 투명한 임명절차를 통한 임원진 구성
- ※ 임원 현황

구 분	마포구시설관리공단	마포문화재단
임 기	이사장, 상임이사, 비상임이사(전원 3년) ※ 1년단위 연임가능	이사장, 대표이사(3년), 선임직이사(2년) ※ 연임가능(기간 미명시)
만료인원	총 6명(이사장1, 상임이사1, 비상임이사4)	총 10명(이사장1, 대표이사1, 선임직이사8)
만료시기	전원(9월)	이사장(3월), 대표이사(11월), 선임이사(12월)

### □ 세부추진계획

- 2016. 1. : 2016년 공단·재단 경영개선계획 수립
- 2016. 7. : 공단 임원진 임원추천위원회 구성 및 선임
- 2016. 8. : 공단 이사장 이행실적 경영평가
- 2016. 9. : 재단 대표이사 임원추천위원회 구성 및 선임
- 2016. 10. : 2016년 공단·재단 예산편성 및 주요업무계획 조정

□ 소요예산 : 19,545천원(구비)

## 10. 합리적이고 과학적인 통계자료 구축

경제총조사 실시 및 통계연보 제작을 통해 정확하고 과학적인 통계자료를 구축함으로써 국민에게 양질의 행정서비스를 제공하고 행정 정책 수립 및 사업 추진 시 효율적인 기초자료 활용으로 구정 발전에 기여하고자 함

### □ 사업개요

- 경제총조사
  - 국가 전체 산업에 대하여 구조와 분포, 경영실태 등에 관한 사항을 종합적으로 파악하여 경제 및 산업별 정책 수립과 기업의 경영계획 수립·평가의 기초자료
- 통계연보 발간
  - 마포구의 연혁, 토지 및 인구 등 각 분야에 걸친 기본적인 통계자료를 편집·수록하여 국민과 기업체 등에 유용한 정보 제공

### □ 세부추진계획

- 경제총조사(매 5년 전수)
  - 사업기간 : 2016. 2월 ~ 2016. 8월(2015.12.31.기준)
  - 조사대상 : 마포구 관내 19개 산업의 모든 사업체
  - 조사항목 : 공통항목, 산업별 특성항목으로 구분(20개 내외)
  - 조사방법 : 임시조사원에 의한 방문 면접조사 (인터넷조사 병행)
  - 채용인원 : 총181명(총관리자1명, 업무보조원4명, 조사관리자30명, 조사원146명)
- 통계연보 발간(2015.12.31.기준)
  - 마포구의 연혁 및 인구 등 19개 분야 240여개 항목의 기본통계자료를 편집하여 E-book 구축 및 통계웹페이지 업데이트
  - 기 간 : 2016. 8월 ~ 12월

### □ 소요예산 : 308,250천원

- 경제총조사 : 300,000천원(국비·시비)
- 통계연보발간 : 8,250천원(구비)

## 11. 마포구사회조사 결과 정책자료 활용

구민의 주거, 경제, 교육, 문화 등 다양한 생활의 실태 및 주관적 의식의 변화에 대해 분석한 자료를 행정정책 수립 및 사업 추진 시 활용

### □ 사업개요

- 기 간 : 2016. 1월 ~ 12월
- 대 상 : 전 부서(구의회, 보건소 및 동주민센터 포함)
- 분석자료 : 주거·생활 및 공공·행정 등 10개 분야 79항목
- 추진방법
  - 사회조사 지표별 분석 결과를 토대로 전 부서에서 정책수립 및 사업추진에 활용하고 그 결과를 평가
  - 마포구 관련 각종 통계자료 및 서울시 정책지도 등 연계하여 마포구 통계 웹페이지 기능 강화 및 편의성 향상

### □ 세부추진계획

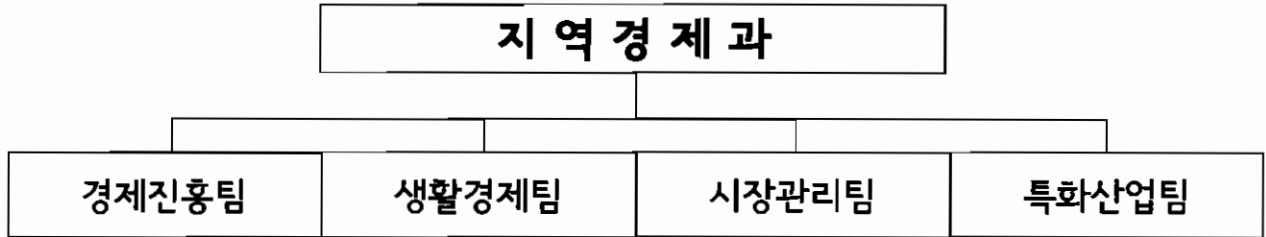
- 2015 마포구사회조사 분석결과 배포 : 2016. 1월
- 사회조사 분석 보고회(5급 이상 간부 대상) : 2016. 2월
  - 사회조사 자료처리 분석 용역업체 전문가를 초빙하여 분석결과 보고
  - 법정통계 등 통계조사의 중요성 인식 및 활용 방안 제고
- 부서별 활용방안 및 계획서 제출 : 2016. 3월
- 정책 반영 및 사업 추진 : 2016. 1월 ~ 11월
- 활용실적 수합 : 2016. 11월
- 결과 분석 및 환류 : 2016. 12월

### □ 소요예산

- 비예산(정책자료 활용)

# 일반현황 및 정책목표

## 【조 직】



## 【인력현황】

구 분	계	4 급	5 급	6 급	7 급	8급	9 급	별정 (전문)	임기제
정 원	18		1	6	6	4	1		
현 원	18		1	5	8	2	2		

※ 육아휴직(8급) 1명 제외

### □ 중소기업육성기금 조성 현황

(단위 : 백만원)

계	기금현액	대출금	비 고
12,113	5,600	6,513	상황 : 2년거치/3년균분상환 이율 : 2.5%

### □ 전통시장 · 대규모점포 현황

(단위 : 개소)

계	등록시장	인정시장	대규모 점포	상점가
22	8	3	7	4

### □ 대부업 · 통신판매업 현황

(단위 : 개소)

계	대부(중개)업	통신판매업	방문판매업	전화권유판매업
8,641	137	8,194	201	109

# 1. 공덕동 봉제지원센터 건립

공덕동 일대 영세 봉제업체들의 사업역량을 강화하고, 열악한 봉제 작업 환경 개선 등 효율적인 봉제 육성 사업을 추진

## □ 건립개요

- 위 치 : 마포구 공덕동 7-134 일대
- 면 적 : 대지면적 878㎡(266평), 연면적 4,081.08㎡ 중 1,113.34㎡(337평)
- 건축규모 : 지상 3, 4층 (공영주차장의 2개층 사용)  
 ※ 지하 1층, 지상 1~2층, 지상5층, 옥상층은 공영주차장
- 용도별 현황

구 분	면 적 (㎡)	용 도	비 고
계	1,113.34		
운영사무실	60	사무공간	
회의실	60	봉제인 상호 커뮤니티(소통) 공간	
교육실	250	봉제, 패션, 디자인 및 창업 교육 등	
봉제 인큐베이터	250	디자인 → 생산 → 판매 원스톱지원	
공용장비실	165	공용장비 무상임대, 장비교육	
샘플제작 및 전시실	176.34	창작작품 샘플 제작 및 출시 전 품평회	
복도 및 기타	152	복도, 창고, 탕비실 등	

## □ 추진계획

- 2016. 1. ~ 2016. 7. : 기본 및 실시설계 (봉제지원센터 + 공영주차장)
- 2016. 8. ~ 2017. 12. : 공사 발주 및 준공 (봉제지원센터 + 공영주차장)

## □ 소요예산 : 4,158,700천원(시비)

- 2016년도 : 597,000천원
- 2017년도 : 3,561,700천원

## 2. 중소기업 정책자금 안정적 추진

자금난을 겪고 있는 관내 중소기업 및 소상공인에게 저리의 자금을 지원하고 중소기업지원 관련기관 등의 다양한 정책자금 및 기업 지원관련 정보를 적극 제공함으로써 지역경제 활성화를 도모하고자 함

### □ 사업개요

- 사업기간 : 2016. 1. ~ 12.
- 사업규모 : 80개 업체 / 67억원
  - 중소기업육성기금 : 20개 업체 / 37억원
  - 특별신용보증 추천 : 60개 업체 / 30억원
- 사업내용
  - 중소기업육성기금 용자
    - 규 모 : 37억원
    - 신청한도 : 3천만원 ~ 2억원
    - 대 상 : 관내 공장등록을 필한자 또는 제조업, 제조업관련 지식서비스업자 등
  - 특별신용보증 추천
    - 규 모 : 30억원
    - 신청한도 : 5천만원 이내
    - 대 상 : 사치향락성 업종 등을 제외한 소상공인
  - 「중소기업지원 상담센터」 운영
    - 분야별 전문가의 맞춤형 상담을 통한 기업 활동 지원
    - ※ 관내 체납업체, 위기대상업체 발굴 : 애로사항 해결을 위한 체제구축
    - 참여기관 : 마포구, 마포구상공회
    - 운영내용 : 중소기업 정책자금 상담, 기업지원 관련 종합상담

### □ 추진계획

- 2016. 1. : 중소기업 자금지원 계획 수립
- 2016. 연중 : 2016년도 자금지원 계획 홍보
- 2016. 매월 : 중소기업육성기금 운용심의회 개최

□ 소요예산 : 17,963천원(구비)

### 3. 1인창조기업·시니어창업센터 운영

우수한 창업아이템을 보유하고 있음에도 자금·정보부족으로 어려움을 겪고 있는 1인 창업예정자 및 시니어 예비창업자들에게 사무공간 및 장비, 경영지원 등을 통하여 창업의 기회를 제공하고자 함

#### □ 사업개요

- 사업명 : 1인창조기업·시니어창업센터 운영
- 장 소 : 마포창업복지관(6층)
- 규 모 : 62석
- 사업내용 : 예비창업자 창업지원
  - 자격 : 청년층 및 조기퇴직자
  - 모집분야 : DMC관련 업종인 IT분야, 출판업, 디자인관련 업종
  - 지원내용 : 사무 및 공용공간, 공용장비, 재정 및 경영 지원 등

#### □ 세부추진계획

- 2016. 1. : 1인창조기업, 시니어창업센터 사업계획 수립
- 2016. 4. ~ 7. : 상반기 교육 및 자문프로그램 운영
- 2016. 8. ~ 12. : 하반기 교육 및 자문프로그램 운영
- 2016. 11. ~ 12. : 전시회참가

#### □ 소요예산

- 16,377천원(구비)

## 4. 구민 생활경제 안정적 관리

개인서비스 요금의 안정적 관리와 상거래질서 확립으로 서민가계 부담을 완화하고, 대부업체 및 통신판매업체 등의 지도·점검을 통한 서민 이용자 보호 강화

### □ 사업개요

- 사업기간 : 2016. 1. ~ 2016. 12.
- 사업내용
  - 착한가격 업소의 신규지정 확대 및 지속적 관리
  - 정기적인 물가 조사 공개와 가격표시제 대상업소 지도·점검 강화
  - 대부업체와 통신판매업체 등의 인허가 처리 및 지도·점검 실시

### □ 세부추진계획

- 착한가격 지정업소 운영관리 내실화
  - 기존 30개 착한가격 업소 청결상태 관리강화 및 신규지정 지속적 확대
  - 착한가격 지정업소 표찰 제작배부 등 지정업소에 대한 인센티브지원 확대
- 장바구니 물가 및 개인서비스 요금 조사공개
  - 조사공개 횟수 : 장바구니 물가 주 1회, 개인서비스 요금 월 1회
  - 공개방법 : 장바구니 물가 구 홈페이지, 개인서비스 요금 서울시 물가정보 사이트
- 가격표시제 대상업소 지도·점검 강화(연 2회 이상 서울시와 합동점검)
  - 대상업소 : 점포면적 17㎡이상 소매업체 (관내 약 4천여개소)
  - 중점 점검지역 : 홍대 걷고 싶은 거리, 외국인 방문이 많은 성산 1·2동, 연남동 등
- 위조상품 단속강화 : 연 2회 이상 서울시와 합동단속, 민원발생시 수시점검 실시
- 대부업체 지도·점검 : 연 4회 이상 서울시와 합동점검 실시(137개소)
- 통신판매업체 점검 : 연 2회 정기점검 및 필요시 수시점검 실시(8,194개소)
- 계량기 정기검사 : 전기식지시저울 등 상거래용 저울 (약 1,800개)

□ 소요예산 : 52,000천원(구비)

## 5. 과거와 현재가 공존하는 전통시장 활성화 추진

전통시장의 시설현대화 및 경영개선을 추진하여 급변하는 유통환경에서 침체되어 있는 전통시장의 활성화 및 경쟁력 강화를 도모하고자 함

### □ 사업개요

#### 《 전통시장 시설현대화 》

- 대 상 : 망원동월드컵, 망원시장
- 사업내용 : 아케이드 보수 및 소방도로 확보, 전광판 보수 등

#### 《 경영개선을 통한 경쟁력 강화 》

- 대 상 : 마포공덕, 망원, 망원동월드컵, 마포농수산물, 아현, 서교시장 등
- 사업내용 : 전통시장가는 날, 명절이벤트, 시장매니저 운영 등 경영현대화 사업 운영 및 지원
- 소요예산 : 사업신청 후 선정여부에 따라 결정

### □ 세부추진계획

#### 《 전통시장 시설현대화 》

- 2016. 3. ~ 11. : (망원동월드컵시장) 아케이드 보수 및 소방도로 확보  
(망원시장) 아케이드 보수, 전광판 보수
- 2016. 11. ~ 12. : 시설현대화사업 완료 및 사업비 정산

#### 《 경영개선을 통한 경쟁력 강화 》

- 2016. 1. : 전통시장 및 상점가 활성화 지원사업 신청(중기청)
- 2016. 1. ~ 12. : 전통시장 가는 날 운영(분기별/매월 두 번째, 네 번째 일요일)
- 2016. 2월, 9월 : 설·추석명절 전통시장 이벤트 실시
- 2016. 2. ~ 12. : 전통시장 시장매니저 운영·지원

### □ 소요예산 : 219,744천원

- 시설현대화 : 208,744천원(구비 25,049 시비 37,574 국비 125,247, 민자20,874)
- 경쟁력강화 : 11,000천원(구비)

## 6. 전통시장 특성화사업(문화관광형, 골목형) 추진

전통시장별 독특하고 개성있는 사업을 발굴, 지역의 고유한 문화관광자원을 활용하여 전통시장을 대표적인 지역상권으로 육성하고자 함

### □ 사업개요

- 사업대상 : 3개소(문화관광형 1, 골목형 2)
- 시장별 사업현황

구분	문화관광형시장	골목형시장	
	아현시장	도화동상점가	망원시장
사업기간	2016. 3. ~ 2016. 12.	2016. 1. ~ 2016. 6.	2016. 1. ~ 2016. 6.
주요사업	비가리개 설치, 상인교육, 시설경영 활성화사업 운영	대표먹거리 개발, BI개발, 상품진열대 제작 등	1인가구 레시피 개발, 복합문화공간 조성 등
소요예산	400,000천원 (국50% 시30% 구20%)	520,000천원 (국50% 시30% 구20%)	480,000천원 (국50% 시30% 구20%)
사업주관	중소기업청 (소상공인시장진흥공단)	중소기업청 (소상공인시장진흥공단)	중소기업청 (소상공인시장진흥공단)
비 고	3개년 사업 (2014 ~ 2016)	1개년 사업 (2015. 7. ~ 2016. 6)	1개년 사업 (2015. 7. ~ 2016. 6)

### □ 세부추진계획

- 문화관광형시장 육성사업
  - 2016. 3. ~ 4. : 시장 입구 간판 설치(5개소)
  - 2016. 7. ~ 11. : 디스플레이 개선사업(디스플레이 교육, 워크숍, 시범사업, 컨설팅 등)
  - 2016. 3. ~ 12. : 상인교육, ICT융합사업, 문화·예술 접목 이벤트사업 등
- 골목형시장 육성사업
  - 2016. 2. : 사업대행사 중간보고회 개최
  - 2016. 5. : 사업대행사 완료보고회 개최
  - 2016. 6. : 정산 및 성과평가(공단)

### □ 소요예산(2016년) : 1,400백만원(구비20% 시비30% 국비50%)

- 문화관광형시장 육성사업 : 400백만원(구비 80 시비120 국비200)
- 골목형시장 육성사업 : 1,000백만원(구비200 시비300 국비500)

## 7. 도화길 전선 및 통신선 지중화사업

도화동 상점가가 밀집한 도화길의 전선 및 통신선을 지중화하여 쾌적한 가로 환경을 조성하고 안전사고 예방 및 보행공간을 확보하여 지역경제 활성화를 제고하고자 함

### □ 사업개요

- 사업기간 : 2016. 1. ~ 12.
- 사업위치 : 도화길 구간 500m (가든호텔 뒤편)
- 사업내용
  - 신설분 : 특고압 케이블, 분전함 약 22대(변압기 14대, 개폐기 8대) 등
  - 철거분 : 전주 29본, 주상변압기 17개, 주상개폐기 7개, 케이블 등
- 시행주체 : 한국전력공사 및 통신사

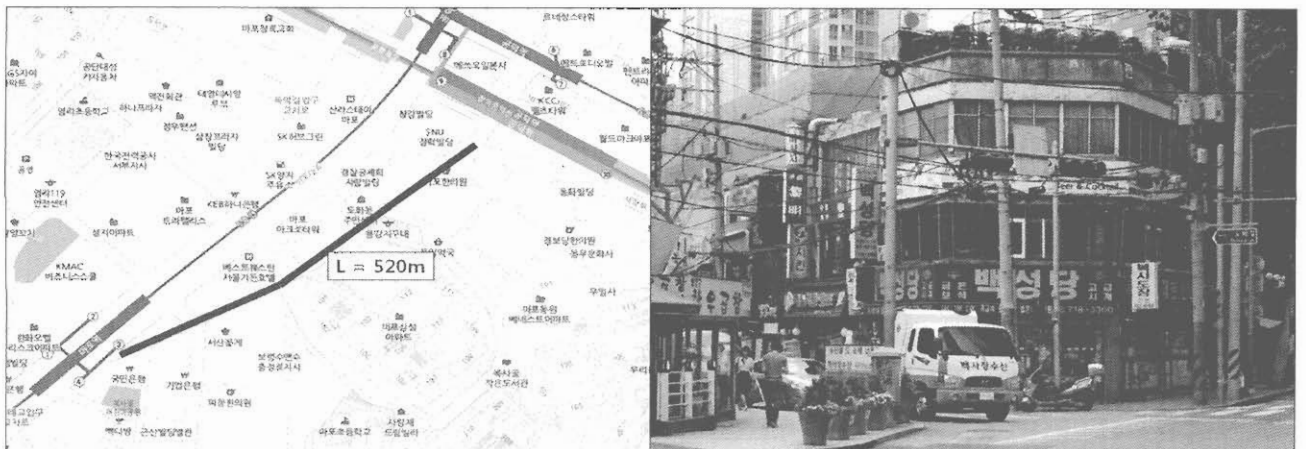
### □ 세부추진계획

- 2016. 1월 ~ 2월 : 관련부서 및 유관기관 협의, 지상기기 설치장소 확보
- 2016. 2월 ~ 3월 : 지중화 사업 협약 (마포구 ⇄ 한전·통신사)
- 2016. 3월 ~ 4월 : 주민설명회, 실시설계 및 공사일정 조율
- 2016. 5월 ~ 11월 : 공사시행 및 준공

### □ 소요예산

- 총사업비 : 3,292백만원
  - 관 부담액 (50%) : 1,646백만원 (국비 60%, 시비 24%, 구비 16%)
  - 민간부담액 (50%) : 1,646백만원 (한전, 통신사)

### □ 위치도 및 현황사진



## 8. 서울형 특화산업(마포 디자인·출판)지구 사업 추진

서울형 특화산업 지구로 지정된 홍대 앞 일대의 디자인·출판 산업을 중점 지원·관리하고, 민간 주도의 산업 활성화를 추진함으로써 신성장 동력산업으로 육성하고자 함

### □ 사업개요

- 위 치 : 홍대 앞 일원 (서교, 동교, 상수, 합정동 일부), 746,994m<sup>2</sup>
- 사업대상 : 주업종 디자인관련업 6종, 보조업종 출판관련업 6종
- 사업기간 : 2007 ~ 계속
- 사업내용 : 디자인·출판 종합지원센터 운영을 통하여 기업을 위한 정보공유, 전시 및 세미나 등을 위한 공간 제공, 지역 네트워킹을 통한 활발한 교류 활동 촉진으로 기업과 디자이너의 최신정보 습득과 향상된 비즈니스 활동 지원

### □ 세부추진계획

- 전시/컨벤션 사업 (상시)
  - 디자인·출판 업체의 기업 홍보 전시 및 디자인고교 졸업작품전 등 전시회 개최
  - 세미나, 워크숍, 출판기념회 등을 위한 공간 및 장비 지원
- 디자인·출판 전문 교육 프로그램 (상시)
  - 실무 디자이너 및 디자인 전공 학생들을 대상으로 홍대 앞의 인적 인프라를 활용한 창의적·전문적 강좌 제공
  - 1인 출판사 저자 강연 프로그램 운영
- 소식지 발간 및 1인 출판사 홍보물 제작 등 홍보강화 (상시)
- 디자인·출판 창업 보육 사업 (2016. 3. ~ 12.)
  - 디자인·출판 분야 우수콘텐츠 제품화 지원
- 디자인 페스티벌 개최 및 참가 지원(연중)
  - 회원사 콘텐츠 전시·홍보, 판로개척 지원 및 인력채용 기회 마련
  - 협업을 통한 디자인 페스티벌 참가로 회원사 간 네트워크 활성화

### □ 소요예산 : 341,472천원(시비)

- 종합지원센터 임대료, 운영비, 프로그램 운영비 등

# 일자리진흥과

□ 조직현황



□ 인력현황

구 분	계	4 급	5 급	6 급	7 급	8급	9 급	별정 (전문)	임기제
정 원	14		1	4	3	5	1		
현 원	13		1	4	4	2	2		

※ 일자리센터 운영 : 시간제 임기제 4명

□ 사회적경제기업 현황

(2015. 12. 31. 현재/단위: 개)

구 분	총계	사회적기업	마을기업	협동조합
기업 수	201	33	11	157

□ 시설현황

시 설 명	소 재 지	규 모	인 력	비 고
마포구 고용복지지원센터	마포구 매봉산로 18 마포창업복지관내	지상1·2층 (635㎡)	24명 (계약직 13명)	학교법인 이화학당
마포구 일자리센터	마포구 월드컵로 212 마포구청 2층	27.5㎡	4명 (시간제임기제)	직접운영

# 2016년도 주요업무 추진계획

## 1. 사회적경제기업 육성·지원 사업

사회적경제 기업의 자립 및 역량강화에 대한 지원을 통해 사회서비스를 확충하고 새로운 일자리를 창출함으로써 지역경제 활성화 및 주민의 삶의 질 향상에 기여하고자 함

### □ 사업개요

- 추진기간 : 2016. 1. ~ 12.
- 추진근거 : 사회적기업육성법, 마을기업육성사업 시행지침, 협동조합기본법
- 사업내용 : 사회적경제기업 재정·판로 지원 및 기반 조성

### □ 세부추진계획

구 분	사 업 내 용
재정지원	<ul style="list-style-type: none"> <li>○ 사회적기업 및 마을기업 재정지원 사업 추진</li> <li>- 사회적기업 : 일자리창출사업 외 4개 분야 사업선정에 따른 사업비 지원</li> <li>- 마을기업 : 사업비 및 공간임대보증금 지원</li> </ul>
판로지원	<ul style="list-style-type: none"> <li>○ 안내책자 및 리플릿 등 홍보물 제작</li> <li>○ 기업 제품 공공구매 확대</li> <li>○ 사회적경제기업 박람회 및 홍보전시회 개최</li> <li>○ 희망키움센터 7개소 상시 운영</li> </ul>
교 육	<ul style="list-style-type: none"> <li>○ 사회적경제기업 준비 설명회 및 실무교육, 사회적경제 체험 프로그램</li> </ul>
기 타	<ul style="list-style-type: none"> <li>○ 전국사회연대경제 지방정부협의회 활동</li> <li>○ 사회적경제 특화사업 모델개발</li> </ul>

□ 소요예산 : 1,062,625천원(구비 71,980천원 시비 412,790천원 국비 577,855천원)

## 2. 취약계층을 위한 공공일자리 제공

미취업 청년, 실업자 등 저소득 취약계층에게 임시적 일자리를 제공하여 생계를 보호하고, 직업능력을 배양하여 민간 일자리 진입을 지원하고자 함

### □ 사업개요

구 분	공공근로사업	지역공동체일자리사업
사업기간	2016. 2. ~ 11. (5개월 단위, 2회)	2016. 3. ~ 10. (4개월 단위, 2회)
목표인원	총 260명	총 60명
대상사업	정보화추진사업, 서비스지원사업 등 4개분야	자원재생사업, 마을가꾸기 및 지역유희공간 시설활용사업 등 10개 사업
신청자격	만18세 이상 실업자 또는 정기소득이 없는 일용근로자로서 재산 2억원 이하인 자	만18세 이상인 근로능력자로서 가구소득이 기준중위소득 60% 이하이면서 재산 2억원 이하인 자
추진근거	고용정책기본법 제34조 서울시 공공근로사업 종합지침	고용정책기본법 제6조 행정자치부 지역공동체일자리사업 종합지침

### □ 세부추진계획

#### ○ 공공근로사업

구 분	모집기간	선발일정	근무기간
상반기	2015. 12.	2016. 1.	2016. 2. ~ 6. (5개월)
하반기	2016. 5.	2016. 6.	2016. 7. ~ 11. (5개월)

#### ○ 지역공동체일자리사업

구 분	모집기간	선발일정	근무기간
상반기	2016. 1.	2016. 2.	2016. 3. ~ 6. (4개월)
하반기	2016. 5.	2016. 6.	2016. 7. ~ 10. (4개월)

### □ 소요예산

- 공공근로사업 : 1,457,462천원(구비 437,087천원, 시비 1,020,375천원)
- 지역공동체일자리사업 : 248,551천원(구비 62,551천원, 시비 62,000천원, 국비 124,000천원)

### 3. 일자리 창출 지원 서비스 제공

구직자 및 구인업체에 대한 취업 종합지원서비스를 제공하고 양질의 일자리 정보 발굴을 위한 홍보를 강화하고자 함

#### □ 사업개요

- 사업기간 : 2016. 1. ~ 12.
- 사업대상 : 구직희망자, 구인업체, 취업알선기관
- 주요사업
  - 구인·구직 희망자들에게 맞춤형 취업지원서비스 제공
  - 구인·구직자 간 매칭시스템(현장면접) 운영
  - 양질의 일자리 발굴을 위한 홍보 강화

#### □ 세부추진계획

- **일자리 상담사 및 전산시스템을 통한 일자리 서비스 지원**
  - 서울시 상담관리 시스템 및 워크넷을 통한 구인·구직자 종합 관리
  - 원스톱시스템(상담, 알선, 취업, 사후관리)에 의한 지속적 관리
  - 일자리센터 홈페이지 콘텐츠 보강, 구인구직 등 일자리관련 정보 제공
- **「구인·구직자」 맞춤형 일자리 매칭 행사 개최**
  - 취업박람회(연2회), 일자리구하는날(연14회) 등을 통한 일자리 매칭
  - 구인·구직자간 성별, 연령별, 직종별 미스매치 해소 및 취업을 증가
- **고용취약계층 일자리 지원사업 강화**
  - 청년일자리창출 종합지원계획 수립 및 사업 추진
  - 성산아파트 입주민 대상 취업 지원사업 제공
- **4대 성장거점 지역 다중 이용시설 찾아가는 일자리센터 운영 활성화**
- **양질의 일자리 발굴을 위한 홍보 강화**

□ **소요예산 : 171,961천원(구비 96,961천원, 시비 75,000천원)**

## 4. 최소한의 인간다운 삶을 추구하는 생활임금제 시행

최저임금제의 문제점을 보완하고 근로자의 주거비와 교육비, 문화비 등을 고려한 최소한의 인간다운 삶을 유지할 수 있는 생활임금제를 시행하고자 함

### □ 사업개요

- 시행시기 : 2016. 1. 1.
- 추진근거 : 서울특별시 마포구 생활임금 조례('15. 7. 23. 공포)
- 적용대상 : 구 및 출자출연기관(시설관리공단, 문화재단) 직접 채용 근로자 총 292명
  - 구 : 14개 부서 29개 사업 145명 / 공단·재단 : 6개 사업 147명
- 임금수준 : 시급 7,145원 / 월액 1,493,305원
  - '16년 생활임금 : 시급 7,145원['16년 최저임금(6,030원) 대비 118%]
  - ※ 「서울형 생활임금제 표준안」(서울형 3인가구 가계지출모델, 서울연구원)

### □ 세부추진계획

- 생활임금심의위원회 개최
  - 구 성 : 7명(위원장 : 기획경제국장)
  - 주요기능 : 생활임금 수준, 산정근거 및 적용대상 범위 등 결정
  - 시 기 : 2016. 9월 예정

### □ 소요예산 : 401,000천원(구비, 생활임금보전액)

- 구 : 183,300천원 / 공단·재단 : 217,700천원

## 5. 지역맞춤형 일자리창출 지원

지역 고용문제 해결을 위하여 비영리법인(단체) 등과 컨소시엄을 구성하여 지역주민의 일자리창출, 고용촉진, 직업능력개발 등을 통한 고용 활성화를 기하고자 함

### □ 사업개요

- 추진기간 : 2016. 1. ~ 2016. 12.
- 사업주체 : 마포구 · 비영리법인 또는 단체(컨소시엄 구성)
- 사업내용 : IT/미디어 등 지역을 대표하는 지역특화사업 맞춤형인력 양성 및 고용연계
- 고용목표 : 82명
- 추진근거 : 고용정책기본법 제6조, 제9조의 2

### □ 세부추진계획

- 세부사업별 현황

사업명	사업내용	취업목표	사업수행기관	비고
상암DMC 중소기업형 IT/미디어 맞춤형인력 양성사업	상암DMC 기업의 구인 수요를 반영한 IT/미디어 분야 맞춤형인재 양성, 취업연계	28명	서울산업진흥원	現3년차 진행
사회적경제 실무전문가 양성사업	경력단절여성, 청년미취업자 대상 사회적경제 실무능력 전문가 양성, 취업연계	22명	서울시중부여성발전센터	現3년차 진행
전자출판 전문가 양성사업	마포구 지역적 특성과 전자출판시장의 확장 및 급변하는 소비욕구를 반영한 전자출판 전문인력 양성, 취업연계	32명	서울시중부여성발전센터	現2년차 진행

※ 향후 신규사업 발굴 공모, 기존사업은 사업평가 결과에 따라 최대 3년까지 공모 가능

#### ○ 사업 추진일정

- 2016. 1. : 지역맞춤형 일자리창출 지원사업 공모(고용노동부)
- 2016. 1. ~ 2. : 컨소시엄 기관 지원약정 체결 및 교육생, 참여기업 모집
- 2016. 3. ~ 9. : 기초소양 및 분야별 직무교육 시행, 중간평가 실시
- 2016. 10. ~ 12. : 교육생 인턴·취업 연계 지원, 최종평가 실시

□ 소요예산 : 322,000천원(구비 32,000천원, 국비 290,000천원)

## 6. 마포구 고용복지지원센터 운영

고용취약계층 대상 상담, 교육훈련, 인턴십 프로그램 운영을 통해 자립 역량을 강화시키고 사회적일자리사업 등 대안적 일자리 창출을 도모하고자 함

### □ 사업개요

- 사업기간 : 2016. 1. ~ 12.
- 사업대상 : 고용취약계층 및 일반 지역주민, 지역사회와 사회적경제 조직
- 추진기관 : 학교법인 이화학당(민간위탁)
- 주요사업 : 총 6개 분야 39개사업
  - 취업기술훈련 및 자립기반강화사업 및 카페, 사업단 등 대안적일자리 창출사업
  - 사회적기업 육성 등 사회적경제 생태계조성 사업
  - 지역내 고용지원 네트워크 활성화 등 고용친화적 지역사회환경 향상사업
- 추진근거 : 서울특별시 마포구 고용복지지원센터 설치 및 운영조례(2007.9월)

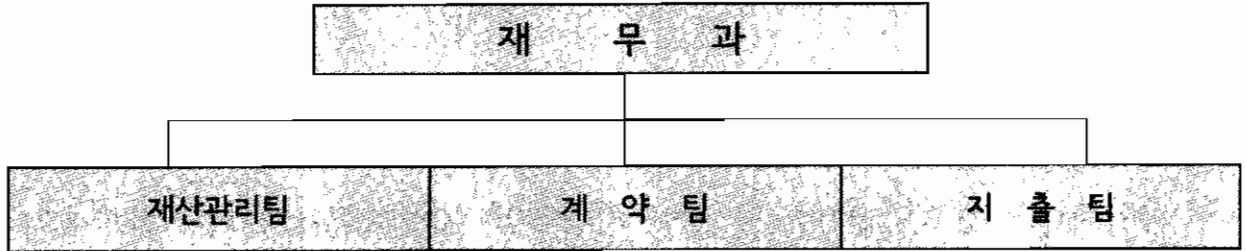
### □ 세부추진계획

- **취업기술훈련 및 자립기반강화 사업** : 21개 사업, 2,000여명 참여
  - 취업기초역량강화 및 취업실전교육, 취업상담실 운영(5개)
  - 취업성공패키지 사업 및 고용복지통합사례관리(2개)
  - 지역고용시장 연계 맞춤훈련 및 자격기술훈련과정(14개)
- **대안적 일자리창출사업** : 10개 사업, 500명 지원
  - 마포구 지역브랜드 북카페 산책 매장(4개) 및 수익창출사업단 운영(6개)
- **마포구 사회적경제 생태계조성 사업단 운영** : 8개 사업, 1,700명 지원
  - 사회적기업 육성 및 지원, 지역내 공동행사 추진
- **고용지원 네트워크 민-민, 민-관 고용사례 관리 및 종사자교육**

□ **소요예산** : 435,600천원(구비)

# 재 무 과

## □ 조직현황



## □ 인력현황

구분	계	4급	5급	6급	7급	8급	9급	별정 (전문)	임기제
정원	18		1	4	6	6	1		
현원	18		1	4	10	2	1		

※ 육아휴직(2명) 제외

## 【공유재산현황】

### ■ 토지

(2015. 12. 31일 기준)

구분	계		시유지		구유지	
	필지	면적(m <sup>2</sup> )	필지	면적(m <sup>2</sup> )	필지	면적(m <sup>2</sup> )
계	4,527	1,786,241	46	41,465	4,481	1,744,776
행정	4,129	1,753,223	10	38,394	4,119	1,714,829
일반	398	33,018	36	3,071	362	29,947

### ■ 건물

(2015. 12. 31일 기준)

구분	계		시유		구유	
	동	면적(m <sup>2</sup> )	동	면적(m <sup>2</sup> )	동	면적(m <sup>2</sup> )
계	171	201,382	8	1,691	163	199,691
행정	166	200,547	3	856	163	199,691
일반	5	835	5	835	-	-

# 2016년도 주요업무 추진계획

## 1. 공유재산의 효율적관리

공유재산에 대하여 무단점유, 목적 외 사용, 무단시설물 설치 여부 확인 등의 현장 실태를 조사하여, 변상금 부과 등의 행정조치를 취하고 변동사항을 정리함으로써 효율적이고 체계적인 공유재산 관리에 만전을 기하고자 함

### □ 사업개요

- 사업기간 : 2016. 1월 ~ 12월
- 사업대상 : 4,527필지 1,786,241㎡
  - 행정재산 : 4,129필지 1,753,223㎡, 166동 200,547㎡
  - 일반재산 : 398필지 33,018㎡ 5동 835㎡

계		시유지		구유지	
필지	면적(㎡)	필지	면적(㎡)	필지	면적(㎡)
398	33,018	36	3,071	362	29,947

### □ 세부추진계획

- 1단계 ⇒ 기초조사 : 현장조사대상 결정 및 공부 불일치 재산 확인
- 2단계 ⇒ 현장조사 : 무단점유 우려가 있는 미활용 재산 위주로 우선 조사
- 3단계 ⇒ 정밀 보완조사 : 점유 추정재산 현황측량 등 정밀 조사
- 4단계 ⇒ 후속조치 : 무단점유 재산 원상회복 및 변상금 부과 등 조치
  - 점유재산 중 점유회복이 불가능 하고 활용가치가 없는 재산은 점유자에게 매각안내 및 매각 추진
  - 비점유 재산 중 활용가치가 없는 소규모 자투리땅 등 매각 추진

### □ 소요예산

- 소요예산 : 11,564천원 (측량 및 감정평가비)

## 2. 공정하고 투명한 계약행정 구현

전자계약을 지속적으로 추진하여 고객의 편의 제공 및 투명성을 제고하고  
입찰 및 계약의 전 과정을 마포구청 홈페이지에 공개

### □ 사업개요

- 사업기간 : 2016. 1월 ~ 12월
- 사업내용
  - 모든 계약에 대하여 전자계약(수의계약 포함)을 지속적으로 추진 및 계약내용 공개
  - 하도급대금, 근로자 임금 체불방지

### □ 세부추진계획

- 연중 모든 계약에 대하여 나라장터를 통한 전자 계약체결 후 G2B「나라장터」와 e-호조시스템에 등록된 계약정보를 마포구청 홈페이지 실시간 공개 및 관리
  - ※ 발주계획, 입찰공고, 계약체결·변경, 준공, 대금지급 등
- 하도급대금, 근로자임금 체불 방지를 위해 실시간 지급 확인 가능한 서울시 「대금e바로시스템」 적극 활용
- 설, 추석, 휴가철, 연말연시에 하도급 대금, 노무비 체납 사례가 발생하지 않도록 발주부서 사전 현장 점검 실시

### □ 소요예산

- 15,780천원(전자계약관리시스템 및 계약내역공개시스템 유지보수비)

### 3. 효율적인 자금 운용으로 이자수입 극대화

연간 세입·세출 자금수급 계획에 의거 자금 수급현황을 정확히 예측하여 대기성 유희자금의 효율적 운용으로 공금예금 이자수입의 극대화

#### □ 사업개요

- 사업기간 : 2016. 1월 ~ 12월
- 사업대상 : 금고 공금예금
- 사업규모 : 108,551백만원 (2015.12.31. 현재 금고 잔액)
  - 일반회계 60,697백만원, 주차장 45,924백만원, 농수산물시장 1,930백만원
- 사업내용
  - 발생하는 잉여자금에 대한 정기예금을 장·단기(1·3·6·12개월)별로 적정 분산 예치
  - 금리 변동 추이를 파악하여 자금관리의 유연성 제고

#### □ 세부추진계획

- 공금예금 대비 정기예금 예치율을 93%이상으로 유지하여 이자수입 극대화
  - 이자수입 목표액 : 1,700백만원(일반회계 : 900백만원, 특별회계 : 800백만원)
- 금리 추이를 분석하여 정기예금 장·단기 분산 예치
- 자금관리의 유연성 확보
  - 지출일정 및 예치예금의 만기일자 등을 고려하여 분산 예치
  - 세출자금 부족 시 2015회계연도 잉여금을 2016회계연도로 가이월하여 지출
  - 일반회계 자금 부족 시 특별회계에서 전용하여 지출 후 회계연도 내에 변제

#### □ 소요예산 : 비예산 사업

# 세 무 1·2 과

□ 조직현황



□ 인력현황

부 서	구 분	계	4급	5급	6급	7급	8급	9급
계	정 원	76		2	16	25	27	6
	현 원	75		2	16	43	6	8
세무1과	정 원	35		1	8	12	13	1
	현 원	35		1	8	20	3	3
세무2과	정 원	41		1	8	13	14	5
	현 원	40		1	8	23	3	5

※ 세무1과 : 육아휴직 2명(7급 2) 미포함  
 세무2과 : 육아휴직 2명(7급 1, 8급 1) 미포함

□ 세원별 현황

- 재산세, 자동차세, 등록면허세(면허분) (2016. 1. 1. 현재, 단위: 건, 대)

재 산 세(건)				자 동 차 세	등 록 면 허 세
계	주 택	건 축 물	토 지		
226,408	129,469	40,179	56,760	136,898	47,640

- 법인, 주민세 (2016. 1. 1. 현재, 단위: 개, 건)

관 내 법 인			주 민 세		
계	영 리	비 영 리	균 등 분	재 산 분	종 업 원 분
5,389	5,243	146	192,969	2,434	347

# 2016년도 주요업무 추진계획

## 1. 2016년 세입목표 달성

과학적·효율적 과세자료 관리, 총력징수체제 확립 및 구민 감동을 위한 맞춤형 납세서비스 추진으로 구정 성과 창출지원을 위한 세입목표 달성

□ 2016년 세입목표 : 517,588백만 원(전년목표 대비 ↑ 58,198백만 원 )

(단위 : 백만 원, %)

세목별	구 분	2016년 목 표(A)	2015년 목 표(B)	전년대비 증감	
				증감액(A-B)	증감율(A:B)
<b>총 계</b>		<b>517,588</b>	<b>459,390</b>	<b>58,198</b>	<b>12.7</b>
	구 세 입 계	141,835	131,147	10,688	8.1
	구 세	91,524	82,429	9,095	11.0
	세 외 수 입	50,311	48,718	1,593	3.3
	시 세	375,753	328,243	47,510	14.5

## □ 세부추진계획

- 전방위 징수체계 구축을 위한 Task Force 구성 운영
  - 매 분기별 특별징수대책 회의 개최
  - 매월 세입 징수실적 분석 및 부진분야에 대한 특별대책 강구
- 효율적인 세원관리로 탈루·누락세원 발굴
  - 비과세·감면 물건 연2회 정기조사 및 법인 취득물건 종과대상 조사
  - 외부통보 과세자료 사후관리 철저히 누락세원 방지
- 전방위적인 체납징수 및 관리
  - 직원별 「징수목표 관리제」 로 책임징수체제 구축
  - 체납 중점 정리를 위한 정리기간 운영(현년도, 과년도 각 2회)
- 세외수입 징수역량 강화
  - 세외수입 징수목표 달성을 위한 총괄업무 추진
  - 세외수입 부서 지도점검 및 직무교육 실시

□ 소요예산 : 1,603백만원(구비 1,510백만 원, 국비 93백만 원)

## 2. 징수역량 강화로 자주재원 확충

정확한 과세, 구민 납세홍보 및 징수활동 전개로 구 세입을 증대하고, 세원 관리를 통한 자주재원 확충으로 구 재정의 건전성 기여

### □ 사업개요

- 사업기간 : 2016. 1. 1. ~ 12. 31.
- 세입목표 : 91,524백만 원(전년목표 대비 ↑ 9,095백만 원)

(단위 : 백만 원, %)

세 목	2016년 목 표(A)	2015년 목 표(B)	증(△)감	
			증감액(A-B)	증감율(A:B)
합 계	91,524	82,429	9,095	11.0
재 산 세	72,909	68,561	4,348	6.3
등 록 면 허 세	18,091	13,360	4,731	35.4
지 난 년 도 구 세	524	508	16	3.1

### □ 세부추진계획

- 정기분 과세자료 정비 및 부과징수
  - 2016. 1월 : 등록면허세(면허분) 정기분 과세
  - 2016. 4월 ~ 6월 : 정기분 재산세 과세자료 정비
  - 2016. 7월 : 재산세 정기분(1기분) 과세
  - 2016. 9월 : 재산세 정기분(2기분) 과세 및 1기분 독촉
  - 2016.11월 : 재산세 2기분 독촉
- 등록면허세(등록분) 등기관관련 과징실태 점검 등 사후관리
- 정기분 과세 시 납세편의시책 홍보로 납기내 징수율 제고
  - 1월 등록면허세(면허분), 재산세(7월, 9월 정기분)

□ 소요예산 : 262백만 원(구비)

### 3. 시세 세입목표 달성 및 세원관리 강화

비과세·감면물건 사후관리 및 세무조사로 숨은 세원을 발굴하고, 인터넷 납부방법 등 납세편의시책 홍보로 납기내 징수율 제고 및 시세 세입목표 달성

#### □ 사업개요

- 사업기간 : 2016. 1. 1. ~ 12. 31.
- 세입목표 : 375,753백만 원(전년목표 대비 ↑ 47,510백만 원)

(단위 : 백만 원, %)

세	목	2016년 목 표(A)	2015년 목 표(B)	증(△)감	
				증감액(A-B)	증감율(A:B)
합	계	<b>375,753</b>	328,243	47,510	14.5
취	득	<b>154,945</b>	136,030	18,915	13.9
지	방	<b>117,824</b>	103,130	14,694	14.2
주	민	<b>102,984</b>	89,083	13,901	15.6

#### □ 세부추진계획

- 지방세 은닉·탈루세원 발굴
  - 2016. 1월 ~ 3월 : 법인 종과여부 전수조사
  - 2016. 4월 ~ 6월 : 비과세·감면부동산 현장조사  
지방소득세 독립세 전환에 따른 국세 공제감면자료 조사
  - 2016. 7월 ~ 12월 : 취득물건 조사 및 법인 인터넷 서면신고 조사
- 자동차세 및 주민세(균등분) 과세자료 정비로 착오과세 방지 및 징수율 제고
- 징수율 제고를 위한 전자고지 납부제 등 납세편의시책 홍보활동 강화
- 시세입 종합평가 인센티브와 연계한 특별징수대책 추진

#### □ 소요예산 : 447백만 원(구비)

#### 4. 개별주택가격 조사 산정 및 결정·공시

지방세 및 국세의 과세표준이 되는 개별주택 가격의 공시가격을 객관적, 합리적으로 결정·공시하여 조세형평을 구현하고자 함

##### □ 사업개요

- 사업기간 : 2016. 1. 1. ~ 12. 31.
- 조사대상 : 단독, 다가구 및 주상복합 주택 등 14,900호
  - 단독 6,600호 / 다가구 3,500호 / 주상복합 4,800호
- 조사내용
  - 토지이용상황 등 토지특성 및 건물용도, 구조 등 주택특성 조사
- 결정·공시일
  - 2016. 1. 1. 기준 : 4. 29.  
(2015년 공시내역 : 14,201호 - 단독 5,931호/다가구 3,553호/주상복합 4,717호)
  - 2016. 6. 1. 기준 : 9. 30.  
(2015년 공시내역 : 223호 - 단독 57호 / 다가구 65호 / 주상복합 101호)

##### □ 세부추진 내용

추진내용	2016. 1. 1. 기준	2016. 6. 1. 기준
특성조사 및 가격산정·검증	2016. 1. 4 ~ 3. 10	2016. 5. 2 ~ 7. 29
가격열람 및 의견제출	2016. 3. 15 ~ 4. 4	2016. 8. 11 ~ 8. 31
주택가격 결정·공시	2016. 4. 29	2016. 9. 30
이의신청 접수 및 처리	2016. 4. 29 ~ 6. 27	2016. 9. 30 ~ 11. 18
주택가격 조정 공시	2016. 6. 30	2016. 11. 30

□ 소요예산 : 198백만원 (구비 105백만원, 국비 93백만원)

## 5. 지방세 체납액의 강력한 징수활동 전개

효율적인 징수체계 구축을 통한 체납정리활동으로 재정확충에 기여하고 강력한 체납 정리활동 전개로 조세정의 실현 및 세입목표를 달성하고자 함

### □ 사업개요

- 사업기간 : 2016. 1. 1. ~ 12. 31.
- 대상세목 : 지난년도 체납 지방세
- 징수목표 : 5,817백만 원(전년목표 대비 ↑ 129백만 원)

(단위 : 백만 원,%)

구 분	2016년 목표(A)	2015년 목표(B)	전년도 대비 증감		비 고
			증감액(A-B)	증감율(A:B)	
합 계	5,817	5,688	129	2.3	
시 세	5,293	5,180	113	2.2	
구 세	524	508	16	3.1	

### □ 세부추진계획

- 전 행정력을 동원한 효율적인 체납징수체계 구축
  - 체납 증점정리기간 설정·운영(상·하반기 각 1회) 및 직원별 책임징수제 시행
- 조기채권 확보 및 다양한 채권압류로 체납처분활동 강화
  - 부동산 및 차량 적기 압류, 전자예금, 매출채권 등 적극적 압류 및 추심
- 체납자에 대한 직·간접 행정제재 수단에 의한 체납액 징수
  - 공공기록정보제공, 관허사업제한, 고액체납자 명단공개 및 출국금지
- 부동산 공매의뢰 및 상습체납차량 번호판 영치, 강제견인 후 공매처분
- 담세력 없는 징수불능 체납에 대한 결손처분으로 체납징수 효율성 강화

### □ 소요예산 : 224백만 원(구비)

## 6. 세외수입 징수활동의 전문성 강화

효율적인 세외수입 징수기반 조성을 통한 징수목표 초과달성 및 인센티브 평가에 우수 실적을 거양하고, 강력한 세외수입 체납처분을 통한 구 세입 증대에 만전을 기하고자 함

### □ 사업개요

- 사업기간 : 2016. 1. 1. ~ 2016. 12. 31.
- 대 상 : 경상적·임시적 세외수입
- 징수목표 : 50,311백만 원(전년목표 대비 ↑ 1,593백만 원)

(단위 : 백만 원, %)

구 분	2016년 징수목표액	2015년 징수목표액	전년도 징수목표 대비 증(△)감	
			증감액	증감율
총 계	50,311	48,718	1,593	3.3
경상적 세외수입	35,316	32,391	2,925	9.0
임시적 세외수입	14,995	16,327	△1,332	△8.2

### □ 세부추진계획

- 세외수입 징수역량 강화를 위한 총괄업무 추진
  - 세입 확충을 위한 세외수입 징수보고회 개최 및 지도점검 실시
  - 직무교육 등 세외수입 업무담당자 직무역량 강화 추진
  - 세외수입 우수사례 전파 등 부서간 생산적이고 효율적인 협조체제 구축운영
- 인센티브 사업추진을 위한 체계적인 부과 및 징수관리
  - 평가 항목별 세부지표 면밀한 분석 후 최적의 사업추진 및 관련 부서와 업무협조
- 세외수입 체납 징수활동 강화
  - 지난년도 세외수입 체납액 징수업무 세무2과로 이관 : 2015.1.1. 시행
  - 도시경관과 특별회계(기금) 체납액 징수업무 세무2과로 이관 : 2016.1.1. 시행
  - 체계적이고 전문적인 체납액 징수활동 전개 및 현년도 체납정리 지원
- 다양한 징수기법 시행으로 효율적인 체납정리기반 조성
  - 전자예금압류 시스템을 통한 예금 압류 및 추심
  - 세외수입 체납자에 대한 직간접적 행정제재 강화 및 적기의 채권확보 실시

□ 소요예산 : 76백만 원(구비)