

함께 꿈꾸는 마포,  교육문화도시로 가자!

# 2018년도 주요업무 계획

제216회 마포구의회 제2차 정례회

2017. 11.



복지교육국

# 순 서

---

## I. 일 반 현 황 1

---

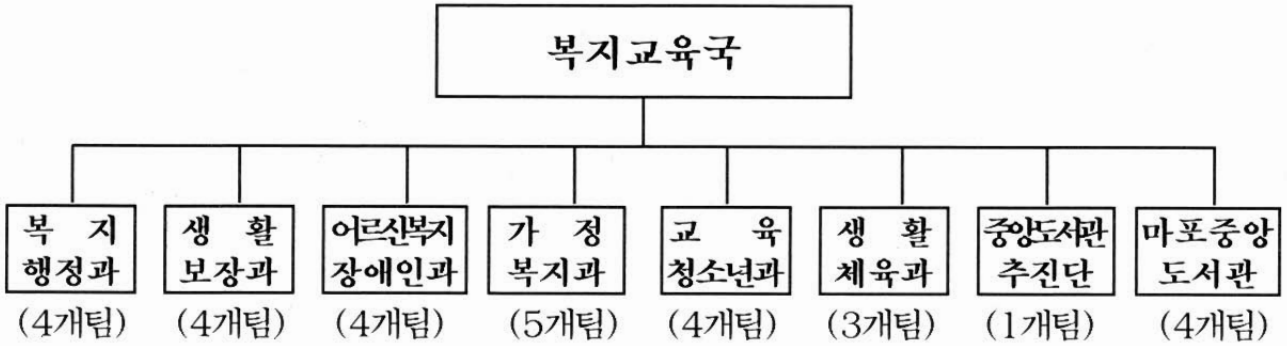
## II. 2018년도 주요업무 계획

---

1. 복지행정과 2
2. 생활보장과 9
3. 어르신복지장애인과 14
4. 가정복지과 22
5. 교육청소년과 34
6. 생활체육과 41
7. 마포중앙도서관 46

# 일 반 현 황

기 구 ----- 7개과 1추진단 29개팀

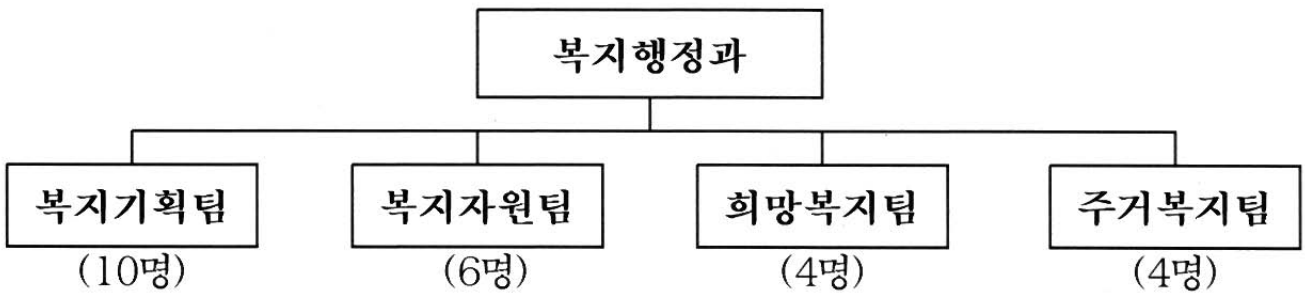


인 력 ----- (정원 : 174명, 현원 : 177명)

구 분	직 급	총계	4급	5급	6급	7급	8급	9급	임기제	비고
총 계	정 원	174	1	7	35	38	45	29	19	
	현 원	177	1	7	43	41	27	39	19	
복지행정과	정 원	24	1	1	5	6	4	7		
	현 원	24	1	1	5	6	6	5		
생활보장과	정 원	32		1	6	7	11	7		
	현 원	32		1	6	8	5	12		
어르신복지 장애인과	정 원	22		1	5	6	5	5		
	현 원	22		1	5	4	4	8		
가정복지과	정 원	28		1	8	5	9	5		
	현 원	28		1	7	8	5	7		
교육청소년과	정 원	17		1	5	5	3	1	2	
	현 원	17		1	7	5		2	2	
생활체육과	정 원	13		1	4	5	2	1		
	현 원	13		1	4	6	1	1		
중앙도서관 추진단	정 원	1		1						
	현 원	7		1	4	2				
마포중앙 도서관	정 원	37			2	4	11	3	17	
	현 원	34			5	2	6	4	17	

# 복지행정과

## 【조 직】



## 【인력현황】

구 분	계	4급	5급	6급	7급	8급	9급	임기제	비고
정 원	24	1	1	5	6	4	7		
현 원	24	1	1	5	6	6	5		

※ 시간선택제 1명(9급 1명) 포함, 육아휴직 3명(7급 2명, 9급 1명) 미포함

## 【법인·시설·단체현황】

사회복지협의회	종합사회복지관	푸드뱅크·마켓	보훈회관	보훈단체
1	2	2	1	9

## 【위원회 현황】

- 마포구 주민소득지원 및 생활안정기금 운용위원회
- 마포구 지역사회보장협의체

# 2018년도 주요업무 계획

## 1. 마포형 찾아가는 동주민센터 사업 추진

지역현실에 기반 한 찾아가는 복지실현, 통합서비스 제공, 복지생태계를 조성함으로써 주민 복지체감도 향상과 주민이 함께 돌보는 공동체 구현

### ■ 사업개요

○ 사업내용(실행과제)

① 주민을 찾아가는 복지건강	② 주민을 위한 통합서비스	③ 주민이 만드는 마을공동체	④ 주민중심의 행정혁신
<ul style="list-style-type: none"> <li>• 찾아가는 복지로 사각지대 발굴·지원</li> <li>• 보편복지·건강 생태계 구축</li> </ul>	<ul style="list-style-type: none"> <li>• 찾아오는 복지민원 원스톱 상담기능강화</li> <li>• 동 단위 사례관리 운영</li> </ul>	<ul style="list-style-type: none"> <li>• 주민중심 발굴·돌봄체계</li> <li>• 주민주도의 지역의제 발굴·해결</li> </ul>	<ul style="list-style-type: none"> <li>• 동장 등 공무원 역할혁신</li> <li>• 우리동네주무관의 주민밀착 행정</li> </ul>

### ■ 세부추진계획

○ ‘고독사’ 없는 마포 만들기 사업 추진

- 중·장년층 1인 가구 전수조사, 홀몸어르신 및 취약청년 1인가구 발굴 및 관리
- 상시모니터링 강화를 통한 안전망 확보

○ ‘아이에서 어르신’ 까지 찾아가는 복지행정 구현

- 대상자별 특성을 고려한 복지플래너 활동 : (목표) 평균 방문율 80%이상
- 동별 방문행정에 관한 모니터링·컨설팅 상시 실시

○ 다양한 욕구에 대응하는 맞춤형 통합서비스 제공

- 복지전문상담관을 통한 종합상담, 원스톱 서비스 실시 : 동별 1~2명 필수 배치
- 민·관 협력 기반을 통한 동 사례관리 실시(연350가구 이상) 및 서비스 연계 추진(전년도 대비 20%이상 확대)

○ 주민주도의 ‘개성 넘치는 복지공동체’ 조성

- 동 복지협의체를 중심으로 한 지역공동체 사업 추진 : 1동 1복지 의제 사업 추진
- 나눔가게, 나눔이웃 등 주민참여를 통한 나눔 공동체 조성

■ 소요예산 : 48,061천원(구비100%)

## 2. (가칭) 「염리종합사회복지관」 건립

염리3구역 사회복지시설부지에 종합사회복지관을 설치하여 날로 증가하는 지역 주민의 복지수요에 대응하고 지역적으로 불균형한 복지 인프라를 조성하여 주민의 복지수준 향상

### ■ 사업개요

- 사업기간 : 2016. 7. ~ 2020. 6.
- 사업위치 : 마포구 염리동 507번지 일대(염리3구역 사회복지시설용지)
- 대지면적 : 대지 2,325.2 $m^2$
- 건축규모 : 지하2층~지상3층 / 총면적 6,957 $m^2$
- 주요시설(안)

구 분	면 적	배 치 (안)	비 고
지상3층	465 $m^2$	강당, 옥상정원	문화 중심
지상2층	1,380 $m^2$	통합경로당, 데이케어센터, 장애인이용시설, 재활치료실, 여가활동실, 프로그램실	어르신·장애인 중심
지상1층	1,380 $m^2$	어린이집, 공립형 지역아동센터, 언어발달교실, 북 카페, 공동육아나눔터, 건강가정다문화가족지원센터, 프로그램실	유아·아동 중심
지하1층	1,866 $m^2$	상담실, 프로그램실, 심리검사실, 지역복지센터, 청소년상담센터, 정보자료실, 기계실, 식당	지원 중심
지하2층	1,866 $m^2$	주차장, 사무실, 문서보관실, 세탁실, 창고	

### ■ 세부추진계획

- 2017. 11. ~ 2018. 2. : 일반설계(공개) 공모 실시
- 2018. 3. ~ 2018. 11. : 기본 및 실시설계
- 2018. 12. ~ 2020. 6. : 공사발주 및 준공

### ■ 소요예산 : 2,651,305천원(구비100%)

※ 총사업비 : 19,611,백만원 (구비 10,934백만원, 기타 8,677백만원)

### 3. '따뜻한 보훈' 지역밀착형 보훈복지사업 추진

나라에 헌신하신 국가유공자를 위한 다양한 보훈복지사업 추진으로 국가유공자의 위상 제고 및 지역사회 내 보훈의식 함양

#### ■ 사업개요

- 사업대상 : 마포구에 거주하는 국가유공자 및 가족, 지역주민
- 보훈대상자 현황 : 9개 단체 4,087명

단체명	상이 군경회	미망인회	유족회	무공 수훈자회	6.25참전 유공자회	광복회	고엽제	월남참 전자회	특수임무 유공자회
회원수 (명)	622	316	364	407	836	65	234	1,224	19

- 사업내용 : 생활안정지원사업, 보훈행사지원, 열린보훈회관운영, 보훈단체 운영

#### ■ 세부추진계획

- 저소득 국가유공자 생활안정 지원 : 발굴 및 적기 지원

구 분	참전명예수당	생활보조수당	보훈예우수당	명절위문금 (설, 추석)	호국보훈의달 위문금	독립유공자 위문금
대상인원(명)	1,700	181	20	4,300	4,300	60
지원금액	월5만원	월10만원	월5만원	2회, 2만원	연1회, 2만원	연1회, 10만원

- 국가유공자가 자부심을 갖는 품격 있는 맞춤형 보훈행사 지원
  - 주요행사 : 현충일 참배지원, 6·25참전유공자, 독립유공자 위문행사 등
  - 구와 보훈단체, 외부지원 단체 간의 협력과 역할분담으로 의미 있는 행사 추진
- 지역주민과 함께하는 열린 보훈회관 운영(2018.3월 개관식 예정)
  - 보훈대상자와 주민이 함께 이용하는 열린 공간 운영 : 북카페, 교육실, 강당 등
  - 다양한 보훈복지프로그램과 지역주민을 대상으로 한 교양프로그램 운영
- 투명하고 내실 있는 보훈단체 운영
  - 보훈회관 운영협의회의 정례화(분기1회) 및 단체 운영 내실화를 위한 행정지원

#### ■ 소요예산 : 596,903천원(구비 100%)

## 4. 복지 주체들 간의 협력을 통한 지역사회보장협의체 활성화

지역사회보장협의체 중심의 복지 주체들간의 협력을 통해 지역복지 체계구축과 지역사회 공동체 기능강화를 도모하고자 함

### ■ 사업개요

- 사업기간 : 2018. 1. 1. ~ 12. 31.
- 사업대상 : 사회보장관련기관, 사회보장종사자, 지역주민 등
- 사업내용 : '마포구 지역사회보장협의체 운영, '통통통(通,通,通)'지역네트워크 사업
- 추진근거 : 사회보장급여의 이용·제공 및 수급권자 발굴에 관한 법률 제41조, 서울특별시 마포구 지역사회보장협의체 운영 조례

### ■ 세부추진계획

- 협의체별 기능강화를 위한 지역사회보장협의체 활성화
  - 대상 : 제 7기 대표협의체, 실무협의체, 9개 실무분과 및 동 지역사회보장협의체
  - 사업내용 : 동지역사회보장협의체 공동체사업 공모("온(溫) 동네를 부탁해"), 실무분과 공동사업 공모
- 민·관·주민 협력을 통한 '통통통(通,通,通)' 지역네트워크 사업
  - 마포형 복지정책 개발 : 릴레이 복지포럼(연3회), 사회복지지표연구(5차년도)
  - 민·관 사회복지기관 네트워크 강화 : 신년인사회, 사회복지종사자 워크숍
  - 사회복지종사자 역량강화 : 사회복지기관탐방 '기웃기웃' 사업, 지역보호 체계 구축을 위한 민·관협력 희망나눔벨트 운영
  - 민·관·주민협치 강화 : 사회복지대회 개최('18. 9월), '재민아 사랑해' 희망나눔 페스티벌 개최('18.9월)

■ 소요예산 : 46,934천원(구비 100%)

## 5. 위기가구 지원을 위한 긴급복지지원 강화

실직, 질병 등 위기상황에 처한 가구를 조기 발견하여 신속하게 지원함으로써 가정해체 등 위기상황을 극복하여 복지 사각지대를 해소하고자 함

### ■ 사업개요

○ 사업기간 : 2018. 1. 1 ~ 계속

#### ○ 사업대상

- 지원대상 : 주소득자의 사망·가출 등으로 생계가 어렵거나, 중한 질병 또는 부상을 당한 경우 등으로 위기상황에 처한 가구

- 선정기준 : 기준 중위소득 75% 이하, 재산 13,500만원 이하(대도시), 금융재산 500만원 이하(주거지원은 700만원 이하)

#### ○ 지원내용

##### - 생계비

(단위:원)

구성원 수	1인	2인	3인	4인	5인	6인
지원금액	432,900	737,200	953,900	1,170,400	1,386,900	1,603,400

##### - 주거비

(단위:원)

구성원 수	1인	2인	3인	4인	5인	6인
지원금액	387,200		643,200		848,600	

- 의료비 : 300만원 범위 내

- 교육비 : 초등 221,600원, 중등 352,700원, 고등 432,200원

○ 지원원칙 : 선지원 후조사, 단기 지원, 타법률 지원 우선, 가구단위 지원

○ 추진근거 : 긴급복지지원법, 마포구 긴급복지지원에 관한 조례

### ■ 세부추진계획

○ 위기가구 발견 및 발굴 강화 : 희망복지소식지 홍보, 찾·동 복지플래너 등

○ 긴급복지신청자에 대한 적극적 지원으로 긴급지원 실효성 확보

○ 긴급지원위원회(생활보장위원회)를 통한 적정성 심사 철저

○ 민간자원 연계를 통한 긴급지원 제외자에 대한 보호 강화

■ 소요예산 : 900,000천원(국비 50%, 시비 25%, 구비25%)

## 6. 주거복지의 시작! 주거 안정을 위한 맞춤형 주거급여 지원

저소득 주민의 주거비 부담을 완화하고 주거수준을 향상하며, 주택 노후도에 따른 맞춤형 주택 개보수로 쾌적한 주거환경을 제공하고자 함.

### ■ 사업개요

- 사업기간 : 2018. 1. 1. ~ 12. 31.
- 사업대상 : 기초주거급여 수급자 약 4,600가구
- 사업내용 : 임차료 및 집수리 지원
- 사업주체 : 마포구 및 한국토지주택공사(LH)
- 추진근거 : 주거급여법 및 국민기초생활보장법

### ■ 세부추진계획

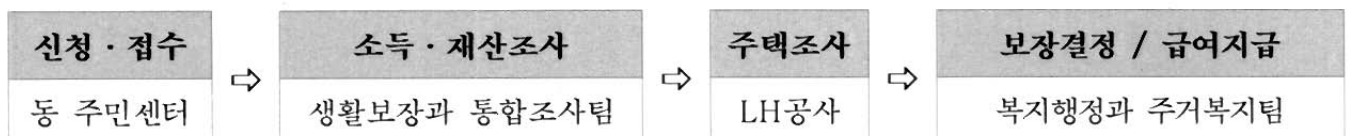
- 수급자의 가구원수, 거주형태, 부담수준 등을 감안하여 급여 지급
  - 임차수급자 : 임차급여 지급(기준임대료를 상한으로 실제 임차료 지원)

기준임대료 (단위/천원)	구 분	1인	2인	3인	4인	5인	6인
	1급지(서울)기준		200	231	273	315	325

- 자가수급자 : 수선유지급여 지급(주택 노후도에 따른 집수리 지원)

구 분	경보수	중보수	대보수
지원금액(주기)	350만원(3년)	650만원(5년)	950만원(7년)

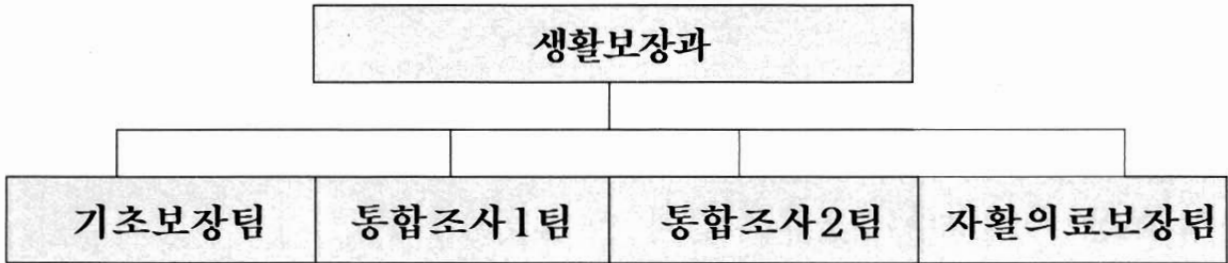
- 사업절차



■ 소요예산 : 8,056,950천원 (국비60%,시비28%,구비12%)

# 생활보장과

## 【조 직】



## 【인력현황】

구 분	계	4 급	5 급	6 급	7 급	8급	9 급	별정 (전문)	임기제
정 원	32		1	6	7	11	7		
현 원	32		1	6	8	5	12		

## 【시설현황】

- 마포지역자활센터(대표자: 창기정)
  - 소재지 : 마포구 상암동 1460번지
  - 면 적 : 788.31㎡

## 【복지급여 수급자 현황】

구분	계	국민기초생활보장				서울형 기 초	한부모 가족	기초 연금	장애 연금	차상위 보호	초·중·고 교·학·비 지원	기타
		생계	의료	주거	교육							
세대	41,714	4,022	4,429	4,391	843	138	569	20,567	1,652	2,236	2,131	736
가구원	55,802	5,729	6,598	6,604	1,188	175	1,111	25,346	1,684	2,982	2,954	1,431

※ 기타 : 타범의료급여 321세대/538명, 주택바우처 363세대/832명, 방과후법정 52세대/61명

# 2018년도 주요업무 계획

## 1. 수요자 중심의 맞춤형급여 지원

최저생활에 필요한 기본적인 급여를 제공하여 저소득주민의 기초생활을 지원하고 선정기준 다층화, 급여특성을 반영한 맞춤형 지원으로 수급자의 자립 유인

### ■ 사업개요

- 사업기간 : 2018. 1. 1. ~ 12. 31.
- 사업대상 및 선정 기준
  - 사업대상 : 국민기초생활보장수급자 13,685가구 20,119명

보장구분	선정기준	가구	인원(명)	비고(사업팀)
기초생계급여	중위소득 30% 이하	4,022	5,729	기초보장팀
기초의료급여	중위소득 40% 이하	4,429	6,598	자활의료보장팀
기초주거급여	중위소득 43% 이하	4,391	6,604	주거복지팀
기초교육급여	중위소득 50% 이하	843	1,188	서울서부교육청

### ■ 세부추진계획

- 맞춤형급여지원 기본계획 수립 : 2018. 1월
- 맞춤형급여 보장결정 : 연중
- 맞춤형급여(생계, 해산·장제급여) 지급 : 행복e음을 통한 적기 지급
  - ※ 금전지급 원칙, 사회복지통합관리망을 통해 직접 입금

### ■ 소요예산 : 21,063,020천원

- 생 계 급 여 : 20,831,020천원
- 해산장제급여 : 130,000천원
- 교 육 급 여 : 102,000천원

## 2. 사회안전망 구축을 위한 전문적 통합조사 및 관리

수요자 특성을 고려한 전문적·탄력적 통합조사 관리로 수급자 적정관리와 사각지대를 최소화하여 최저생활 보장과 적극적 보호로 저소득 주민의 사회안전망 확보

### ■ 사업개요

- 추진근거 : 국민기초생활보장법 제22조 및 사회복지통합업무안내
- 사업기간 : 2018. 1. 1. ~ 12. 31.
- 사업대상 : 국민기초수급자 외 20개 사업 복지대상자
- 사업규모 : 55,802명 (단위:명)

계	국민기초생활보장				서울형 기초	한부모 가족	기초 연금	장애 연금	차상위 보호	초중고 교육비 지원	기타
	생계	의료	주거	교육							
55,802	5,729	6,598	6,604	1,188	175	1,111	25,346	1,684	2,982	2,954	1,431

※ 기타 : 타법의료급여 538명, 주택바우처 832명, 방과후법정 61명

### ■ 세부추진계획

- 맞춤형 통합조사·관리를 위한 연간조사계획 수립 : 2018. 1월
- 보장별 신규신청 통합조사 및 확인조사, 인적정비, 자격변동 관리 : 연중
  - 사회보장정보시스템에 의한 공적자료 확인조사 : 소득, 재산, 부양의무자 등
  - 중점관리대상자(부정수급자 등) 및 근로능력이 있는 수급자 중점관리
- 신청보장 제외 시 타급여 보장 서비스 적극 연계 : 연중
- 사각지대 발굴 및 지원을 위한 민간연계보장체계 운영 : 연중
- 생활보장위원회를 통한 저소득층 권리구제 활성화 : 연중
- 담당직원 역량강화 : 통합조사 심층사례회의 및 학습동아리 운영

■ 소요예산 : 14,076천원

### 3. 저소득주민 생활안정 지원사업

생활이 어려우나 법적기준 미달로 보호 사각지대에 있는 저소득 주민 발굴·지원으로 생활안정 도모 및 최소한의 사회적 안전망 구축

#### ■ 사업개요

- 사업기간: 2018. 1. 1. ~ 12. 31.
- 추진사업
  - 서울형 기초보장제도 수급자 지원
    - 지원대상 : 생활수준은 어려우나 법적 기준에 맞지 않아 지원을 받지 못하는 자
    - 지원내용 : 생계급여(맞춤형 생계급여의 1/2~1/6수준), 해산·장제급여
  - 저소득주민 특별생계보호사업
    - 지원대상 : 질병·실직·사고 등 갑작스런 위기상황에 처한 저소득주민 및 수급자
    - 지원내용 : 가구원별 특별생계비 및 공공요금 체납분 지원
  - 저소득주민 건강보험료 지원사업
    - 지원대상 : 건강보험료 월 1만원 이하 지역보험가입자 중 노인·장애인·한부모 세대
    - 지원내용 : 노인·장애인·한부모세대에 1만원 이하의 국민건강보험료 지원

#### ■ 세부추진계획

- 저소득주민 지원계획 수립 : 2018. 1월
- 대상자 발굴 및 지원 : 연중

#### ■ 소요예산 : 588,025천원

- 서울형 기초보장사업 : 348,025천원(시비100%)
- 저소득주민 특별생계보호사업 : 200,000천원
- 저소득주민 건강보험료 지원사업 : 40,000천원

## 4. 사전예방·맞춤관리! 의료급여 지원사업

저소득 빈곤층의 맞춤형 의료급여 지원으로 생활안정 촉진 및 사례관리  
활성화로 의료인식 개선·적정 의료 제공

### ■ 사업개요

- 사업기간 : 2018. 1. 1. ~ 12. 31.
- 사업대상 : 의료급여 수급자 4,847세대 7,432명  
(1종 : 5,060명, 2종 : 2,372명)
- 근거 : 의료급여법
- 사업내용
  - 맞춤형 의료급여 : 장애인보장구, 요양비, 노인틀니 및 임플란트 지원
  - 본인부담 완화 : 건강생활유지비, 본인부담 보상, 희귀난치성질환 등록 등
  - 의료급여 사례관리 : 의료급여서비스 이용 교육 및 서비스 연계 등
  - 의료급여심의위원회 운영 : 연장승인, 선택병·의원 지정 관리 등

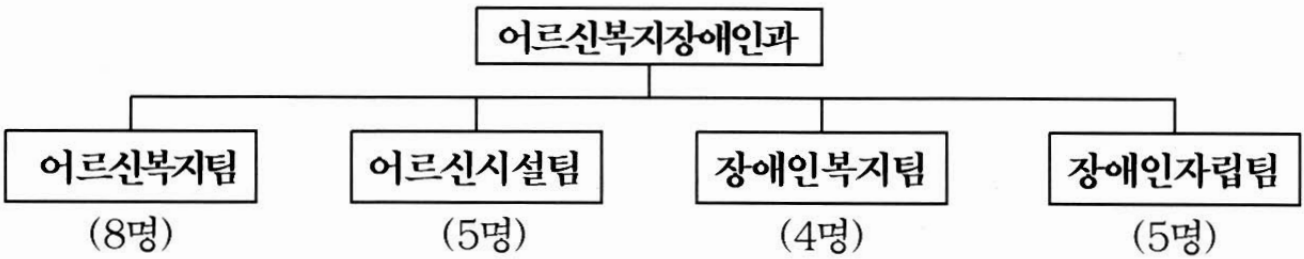
### ■ 세부추진계획

- 의료급여사업 운영계획 수립 : 2018.1월
- 의료급여서비스 이용교육 : 반기별
- 의료급여대상자 서비스 연계 : 연중
- 의료급여심의위원회 회의 개최 : 연중

■ 소요예산 : 394,520천원 (국비 50%, 시비 50%)

# 어르신복지장애인과

## 【조 직】



## 【인력현황】

구분	계	4급	5급	6급	7급	8급	9급	별정 (전문)	임기제
정원	22		1	5	6	5	5		
현원	22		1	5	4	4	8		

※ 시간선택제 2명(9급)

## 【노인복지시설현황】

계	여가복지시설				의료복지시설		재가복지 시설	재가노인 지원센터	노안차리 전담기관
	노인 복지관	소규모 복지관	경로당	노인교실	노인요 양시설	노인공동 생활가정			
192	2	2	152	14	3	2	13	3	1

## 【장애인복지시설현황】

계	장애인거주시설	지역사회재활시설	장애인의료재활시설	장애인직업재활시설	개인운영시설
21	5	7	1	4	4

## 【노인인구, 장애인 및 베이비부머 현황】

65세이상 노인			장애인			베이비부머(55년 ~ 63년생)		
계	남	여	계	남	여	계	남	여
47,169	19,805	27,364	13,281	7,562	5,719	44,172	21,145	23,027

\*전체인구 : 370,357명(2017. 10. 31.기준)

# 2018년도 주요업무 계획

## 1. 노후생활 안정화를 위한 기초연금 확대 지급

어르신에게 안정적인 소득기반을 제공함으로써 어르신의 생활안정을 지원하고 복지를 증진하고자 함

### ■ 사업개요

- 사업대상 : 만65세 이상 어르신 중 소득인정액이 선정기준액 이하인 자  
- 2017. 10. 기준 기초연금 수급자 25,278명
- 선정기준액(2017년 기준)

구 분	선정기준액	기본공제
단독가구	119만원	* 일반재산(주택) - 1억 3,500만원 * 금융재산 - 2,000만원
부부가구	190.4만원	* 근로소득 - 60만원 공제 후 30% 추가공제

- 지급금액(2018.4.부터 단독 수급 기준 최대 250,000원 지급 예정)  
- 단독 수급/부부1인 수급 : 20,000~206,050원  
- 부부2인 수급 : 1인 20,000~164,840원
- 지급방법 : 매월 1회(25일) 개인별 계좌이체
- 추진근거 : 기초연금법

### ■ 세부추진계획

- 2018. 1. : 운영계획 수립
- 2018. 1. ~ 12. : 대상자의 효율적 관리 및 기초연금 적정 지급  
- 기초연금제도 안내 및 지속적인 홍보  
- 부당수급자 중점관리 및 환수

### ■ 소요예산 : 67,282,057천원(구비15%, 시비15%, 국비70%)

- 구비 10,092,308천원, 시비 10,092,309천원, 국비 47,097,440천원  
- 2017년 대비 9,894,197천원 증가

## 2. 베이비부머 인생이모작 프로젝트 운영 강화

베이비부머에게 현장의 다양한 직업체험의 기회를 제공하여 자신들만의 적합한 직종 확인을 통해 적극적인 일자리참여 및 일자리 연계로 행복한 인생이모작 삶 지원

### ■ 사업개요

- 사업기간 : 2018. 3월 ~ 12월
- 사업대상 : 55세~65세 1,034명 (마포베이부머 44,172명(2017.10월말))
- 사업내용 : 50플러스 행복아카데미 운영 및 50플러스 행복일자리 추진

구분	사업명	내 용
계속	50플러스 행복아카데미	50+인생설계과정, 직업체험, 취·창업 연계, 자격증반, 지역주민 열린교실 구성 및 운영
신규	50플러스 행복일자리	• 경로당길라잡이 : 경로당 프로그램 운영 및 상담 등 진행
		• 다문화어울림강사 : 다문화 가정자에게 한국어, 문화 강좌 등 진행

### ○ 추진방법

- 추진기관 : (사)대한노인회 마포구지회 및 시니어클럽
- 신규사업 예산확보 방안
  - 경로당길라잡이 : 현재, 2018년 서울시 뉴딜일자리사업 제출 및 심사 중 (경로당길라잡이 사업의 경우 금년 특별교부금 배정으로 추진함)
  - 다문화 어울림강사 : 예산항목의 同편성목 사업비 조정으로 예산 편성

### ■ 세부추진계획

- 2018. 1월 : 사업계획 수립 및 협약체결
- 2018. 3월 ~ 12월 : 사업시행
- 2018. 6월, 11월 : 지도점검
- 2018. 12월 : 사업평가 및 종료

### ■ 소요예산 : 60,000천원

### 3. 노인일자리 및 사회활동지원사업 추진 강화

고령화 시대를 맞아 저소득 노인을 위한 일자리 창출로 보충적 소득 지원과 퇴직노인들의 경험을 활용하여 노인의 사회참여를 확대하고 활기찬 노후생활을 보장

#### ■ 사업개요

- 사업기간 : 2018. 1월 ~ 12월
- 사업대상 : 마포구 60세이상 어르신 3,830명
- 사업규모 : 16개 동주민센터 및 15개 민간수행기관 등 총 3,830명
- 사업내용

구 분	참여대상	일자리유형 및 일자리 수	수행기관	예산(백만원)
		62개 사업단 4,153명		9,144
노인일자리	65세 이상 기초연금수급자	청결활동 및 돌봄 사업 등 49개 사업단 3,723명	16개동, 복지관등 16개 기관	8,833 (국30:시35:구35)
마포시니어클럽 (노인일자리전담시설)	60세 이상	공동작업장 및 시니어인턴십 등 7개 사업 400명	우리마포 시니어클럽	291 (시60:구40)
어르신 나눔터	60세 이상	봉투접기, 전통식품 제조 등 공동작업형 6개 나눔터 30명	염리어르신 공동작업장 등 6개소	20 (구비)

- 시행주체 : 16개 동주민센터(구직영), 우리마포시니어클럽 등 15개 수행기관
- 추진근거 : 노인복지법 제23조(노인사회참여 자원), 저출산고령사회기본법 제13조(고용과 소득보장)

#### ■ 세부추진계획

- 2018년 노인일자리 통합모집 실시 ----- '18. 02.
- 통합발대식 및 소양교육 실시 ----- '18. 03.
- 노인일자리 지도점검 ----- '18. 09.
- 종합평가회 ----- '18. 12.

#### ■ 소요예산 : 9,144,288천원

- 노인일자리사업 운영 : 8,833,288천원(국30, 시35, 구35)
- 시니어클럽 운영 : 291,000천원(시60, 구40)
- 어르신 나눔터 운영 : 20,000천원(구100)

## 4. 어르신 여가복지 증진을 위한 경로당 운영 활성화

경로당 어르신들의 욕구를 반영한 여가프로그램 운영 및 건전하고 투명한 경로당 운영을 통해 지역 주민이 함께하는 개방형 경로당 조성

### ■ 사업개요

- 사업기간 : 2018. 1. ~ 12.
- 사업대상 : 등록 경로당 152개소(구립 46개소, 사립 106개소)
- 사업내용
  - 복지관 프로그램을 상시 운영 및 지역 내 세대 간 공감프로그램 운영
  - 경로당 어르신들에게 여가프로그램 제공
  - 경로당 이용인원 조사 및 운영보조금 정산 보고 강화

### ■ 세부추진계획

- 개방형 및 복지관 기능결합형 경로당 운영 : 경로당 23개소
  - 경로당에 복지관에서 진행하는 프로그램 개설
  - 탁구교실, 바둑교실, 영화관 등 지역주민들과 함께 참여하는 프로그램 운영
  - 북카페, 회의실 대여 등 주민들에게 경로당 공간을 나누어 활용
- 경로당 어르신 여가프로그램 운영 : 65개소
  - 노인복지관, 마포구생활체육회, 건강보험관리공단 등 기관들과 연계하여 체조교실, 요가교실, 노래교실 등 프로그램을 제공
- 경로당 이용인원 조사 및 운영보조금 정산 보고 강화
  - 경로당 등록인원, 이용인원, 신규회원 및 탈퇴 등 조사 : 연4회(분기별)
  - 경로당 운영보조금 정산 보고 : 매월
- '경로당길라잡이'를 파견하여 경로당 운영 지원
  - 경로당길라잡이를 통해 시설물 파손, 고장 등에 대해 신속한 파악 및 조치
  - 경로당 어르신들의 여가프로그램 등의 욕구를 파악하여 경로당 지원에 반영
  - 경로당의 회계장부, 비품대장 등 정리, 정산보고에 어려움을 겪는 경로당 지원

### ■ 소요예산 : 84,862천원

- 개방형 및 복지관 기능결합형 경로당 운영 : 23개소 27,600천원  
(시비 50%, 구비 50%)
- 경로당 어르신 여가프로그램 운영 : 3개소 57,262천원(구비 100%)

## 5. 마포장애인종합복지관 확장 이전

장애인복지 욕구 및 이용자 증가에 따라 다양한 복지 프로그램 제공을 위하여 협소한 現 장애인 복지관을 이전하여 복지수요에 부응한 서비스 제공으로 장애인 및 장애인 가족의 삶의 질 향상을 도모하고자 함

### ■ 사업개요

- 사업기간 : 2015. 9. ~ 2018. 3.
- 위 치 : 마포구 성산로 128(성산동) 舊 구청사 내 보건소 건물
- 사업내용 : 舊 보건소 건물 리모델링 공사를 통한 확장 이전
  - 보수·보강공사, 창호교체, 승강기, 외벽, 화장실, 편의시설 설치 등
- 규 모 : 지상4층, 2,111.88㎡(639평)
  - 기존 장애인복지관 연면적 1,384㎡ → 2,111㎡(727㎡ 증가)
- 도입시설 : 마포장애인종합복지관, 마포장애인주간보호센터

### ■ 세부추진계획

- 복지관 리모델링 외부공사 완료 : 2017. 11.
- 복지관 리모델링 내부 공사 실시 및 준공
  - 2017. 11. ~ 2018. 3. : 시설 개선 및 사용자 요청사항 반영 공사
  - 2018. 3. : 공사 준공
- 마포종합복지관 리모델링 준공식 및 시설 이전
  - 2018. 4. : 준공식 개최
  - 2018. 4. : 마포장애인종합복지관 및 주간보호센터 이전

### ■ 사업예산

- 복지관 확장 이전 : 1,143,500천원

(단위: 천원)

구 분	합 계	시 비	구 비	비 고
합 계	1,143,500	984,500	159,000	
리모델링	1,070,500	947,500	123,000	
장비구입	73,000	37,000	36,000	

- 복지관 인건비 및 운영비 : 1,397,683천원 (시비 1,257,914 / 구비 139,769)
  - 확장이전 및 인력 증원(4명)에 따라 218,749천원 (시비 196,874 / 구비 21,875) 증가

## 6. 지역사회 통합을 위한 장애인복지회관 설치운영

마포장애인종합복지관 확장 이전으로 현 시설공간에 이용자의 접근이 곤란하고 환경이 열악한 장애인시설 및 단체 사무실을 이전하여 사회 통합과 서비스 향상을 위한 장애인복지회관을 설치·운영하고자 함.

### ■ 사업개요

- 추진근거
  - 민선6기 구청장 매니페스토 협약사항 (마포구 장애인회관 건립)
  - 마포장애인종합복지관 확장 이전 기본계획 (2016.07.19.)
- 사업기간 : 2017. 9. ~ 2018. 6.
- 사업대상 : 현 마포장애인종합복지관
- 사업위치 : 마포구 월드컵로 213(성산동 595-1)
- 시설규모 : 지하1층, 지상6층 (대지면적 : 399.5m<sup>2</sup>, 연면적 : 1409.53m<sup>2</sup>)

### ■ 세부추진계획

- 층별 배치계획(안)

구 분	면 적	활용 배치(안)	비 고
계	1,384.155 m <sup>2</sup>		
6층	212.49 m <sup>2</sup>	통합관제센터	전산정보과
5층	212.49 m <sup>2</sup>		
4층	212.49 m <sup>2</sup>	지체장애인협회 및 장애인체육회 (장애인편의시설 지원센터)	지체장애인협회 장애인체육회
3층	212.49 m <sup>2</sup>	수화통역센터, 농아인쉼터	농아인협회
2층	212.49 m <sup>2</sup>	시각장애인 점자도서관	시각장애인연합회
1층	55.135 m <sup>2</sup>	주차장, 안내소, 화장실	전동휠체어 급속충전기 설치
지하1층	266.575 m <sup>2</sup>	장애인단체 사무실	기타 8개단체

- 추진일정
  - 장애인단체 사무실 이전 및 운영에 따른 관련 단체 협의 : 2017.11월
  - 현 마포장애인종합복지관 개보수 : 2018.4월~6월
  - 장애인단체 이전 및 입주 : 2018.5월~6월

### ■ 소요예산 : 374,000천원

## 7. 중증장애인 자립생활 지원 확대

중증장애인의 자립생활과 지역사회에서의 다양한 사회참여활동을 지원하고, 그 가족의 부담을 경감하여 장애인의 삶의 질을 증진하고자 함

### ■ 사업개요

- 사업기간 : 2018. 1.~ 12.
- 사업대상 : 마포구 1~2급 등록장애인(2017.10.31.기준 2,982명)
- 사업내용
  - 장애인 활동지원 구비 추가지원
  - 장애인자립생활센터 운영(사업비 및 임대료)지원

### ■ 세부추진계획

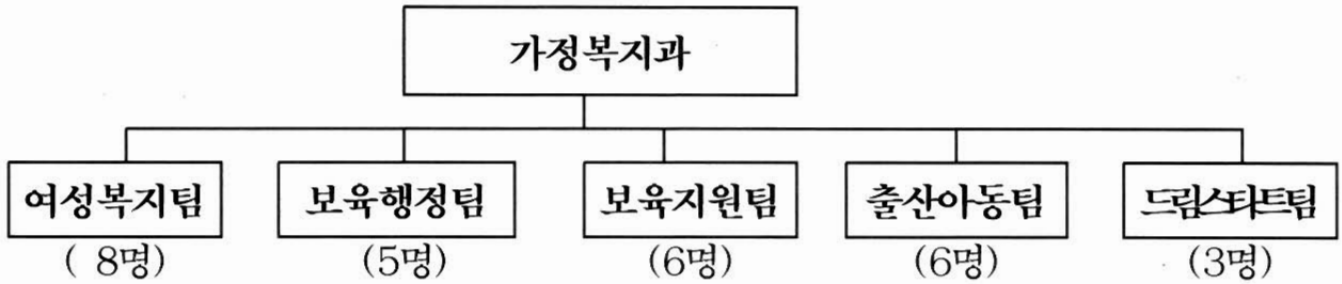
구분	지원대상	내용	급여액 및 지원인원
최중증 독거장애인	장애인 활동지원급여 및 시추가사업 수급자 중 인정 점수 420점 이상의 최중증 독거 장애인	최대 월 2,588,000원의 구비 추가 활동지원 급여 제공	최대 1인 월2,588,000원 (월2,588천원×12개월×2명 =62,112천원)
	장애인 활동지원급여 및 시추가사업 수급자 중 인정 점수 400점 이상의 최중증 독거 장애인	최대 월 30시간 구비추가 활동 지원 급여 제공	최대 1인 연 3,326,400원 (월30시간×12개월×15명 =49,896천원)
성인 발달장애인	활동지원 1~2등급인 만 18세 이상 성인 발달장애인	월 30시간 구비 추가 활동지원 급여 제공	최대 1인 연 3,326,400원 (월30시간×12개월×60명 =199,584천원)
장애인자립 생활센터 운영지원	관내 중증장애인자립생활센터 3개소	임대료 및 사업비	임대료 36,000천원 사업비 72,400천원

### ■ 소요예산 : 420,392천원

- 최중증대상자 구비추가지원(24시간 및 30시간) : 112,008천원
- 성인 발달장애인 구비추가지원 : 199,584천원
- 장애인자립생활센터 임대료 지원 : 36,400천원
- 장애인자립생활센터 사업비 지원 : 72,400천원

# 가정복지과

## 【조 직】



## 【인력현황】

구 분	계	4급	5급	6급	7급	8급	9급	임기제	비고
정 원	28		1	8	5	9	5		
현 원	28		1	7	8	5	7		

※ 육아휴직 3명(7급 1, 8급 2) 미포함

## 【어린이집 현황】

계	구립	법인외시설	민간시설	가정	직장	부모협동	방과후
211	62	3	50	78	11	4	3

## 【아동시설 현황】

(단위 : 명, 개소)

삼 동 소년촌	하늘품	홀트일시 보호소	지역아동센터 (개소)	영유아통합 지원센터 (개소)	마포구 유아종합지원센터 (개소)	장난감대여점 (개소)
정/현원	정/현원	정/현원				
70/70	7/1	15/0	12	1	1	2

## 【여성복지시설 현황】

(단위 : 명)

개소	구분	성매매피해자 보호 시설		미혼모 보호시설		성폭력피해자 보호시설		가정폭력피해자 보호시설		
		한국 여성의집	소년과 (그룹홈)	아름뜰	마 포 클로버	마 포 애란원	애 란 영스빌	열림터	사랑의집	
개소	정원	현원	정원/현원	정원/현원	정원/현원	정원/현원	정원/현원	정원/현원	정원/현원	
8	97	68	20/16	5/2	20/14	10/8	12/7	20/6	10/7	10/8

# 2018년도 주요업무 계획

## 1. 성평등정책 및 여성친화도시 조성 추진

성별영향분석평가, 성인지예산 및 통계, 성인지 교육 추진으로 정책의 성평등을 실현 하고 여성의 사회경제적 평등실현 및 안전하고 편리한 여성 친화도시 기반 강화

### ■ 사업개요

- 사업기간 : 2018. 1. 1 ~ 12. 31
- 사업내용
  - 성별영향분석평가 활성화 및 정책개선, 양성평등한 여성친화도시 마포 조성
- 추진근거 : 양성평등기본법 및 성별영향분석평가법
- 사업비 : 13,552천원

### ■ 세부 추진계획

- 성별영향분석평가 실시 및 정책개선을 통한 성평등 사업 추진
  - 2018. 4월 : 사업과제 검토 및 사업과제 선정을 위한 젠더거버넌스 운영
  - 2018. 5월 : 성별영향분석평가 위원회 개최, 사업과제 선정
  - 2018. 6~8월 : 젠더거버넌스를 통해 사업과제 모니터링 및 개선안 도출
  - 2018. 9월 : 성별영향분석평가 선정사업에 대한 성인지 예산연계
- 공무원 성인지 교육 및 성별영향분석평가 담당자 과제수행 교육
  - 위탁교육 180명, 구 자체교육 200명(자체계획 수립 후 시행)
- 여성친화도시 조성 추진
  - 여성친화도시 조성 연간계획 수립 : 2018. 1월
  - 추진체계 재정비 : 조성협의체 정비, 과제발굴·관리체계, 민관협력기반 구축 등
  - 여성네트워크 활성화 및 구민참여단 역량강화 : 교육 및 워크숍 추진
  - 여성친화도시 조성과제 발굴 및 추진, 발굴과제 지속적인 관리
    - 발굴방법 : 행정-내부직원을 중심으로 과제발굴 T/F 구성 추진
    - 민간-여성네트워크를 통하여 민간에서 추진하는 분야별 과제 발굴

### ■ 소요예산 : 13,552천원(전액 구비)

## 2. 보육의 공공성 강화를 위한 구립어린이집 확충

신축 공공청사 및 구립어린이집 수가 적은 행정동에 국공립어린이집을 설치하여 지역별 보육수요를 고려한 균형배치로 보육의 공공성 강화 및 보육서비스 수준 향상에 기여하고자 함

### ■ 사업개요

- 사업기간 : 2018. 1. 1. ~ 12. 31.
- 사업규모 : 구립어린이집 11개소
- 사업내용
  - 민간·가정어린이집에 대한 국공립어린이집 전환
    - 대상 : 관내 민간·가정 어린이집, 공동주택단지 내 어린이집
    - 방법 : 기존 어린이집 매입 및 무상임대 방식을 통한 전환
    - 절차 : 서울시 국공립어린이집 확충심의위원회 의결 및 마포구 보육정책위원회 위탁 심사, 어린이집 리모델링 공사 및 기자재 구매 후 개원
  - 국공립어린이집 신규확충을 위한 건물 및 부지매입
    - 방법 : 보육수요가 있는 행정동 위주로 건물 부지 매입 및 건물 신축 시 우선설치
- 추진근거 : 영유아보육법 제12조(국공립어린이집의 설치 등)
- 사업비 : 1,520백만원(시비 1,444백만원, 구비 76백만원)

### ■ 세부추진계획

- 구립어린이집 전환 및 매입 등 확정 : 2017. 11월 현재 5개소
  - 신규 2개소, 관리동어린이집 전환 3개소

연번	시설명	확충유형	소재지	면적 (㎡)	보육 정원	개원예정일
1	엘프어린이집	전환-무상임대 -리모델링	상암산로1길 52 상암월드컵파크5단지 관리동	123.55	17명	2018.3.1.
2	예랑어린이집	전환-무상임대 -리모델링	월드컵북로47길 42 상암월드컵 파크2단지 202동 1층	116.95	32명	2018.3.1.
3	우애들어린이집	전환-무상임대 -리모델링	독막로20나길 22 래미안밤 섬리베뉴1단지 관리동	307.5	19명	2018.3.1.
4	(가칭)현대어린이집	신규-무상임대 -리모델링	새창로8길 72 도화현대홈타운 커뮤니티센터 1층	198	35명 (예정)	2018.5.1.
5	아현주민편익시설 내 어린이집	신규-신축	아현동 770	475.26	60명 (예정)	2018.5.1.

- 공동주택단지 내 어린이집 구립 전환, 민간·가정어린이집 구립 전환 지속 추진
  - 구립전환 정책 홍보 및 수요조사 실시 : 2018. 1 ~ 2월
  - 서울시 확충심의위원회 심의 및 구 보육정책위원회 심사 통과 후 구립 전환

※ (서울시) 공동주택 내 어린이집 구립 전환 시 지원기준

- 마포구, 입주자 대표회의, 기존 운영자 간 합의하여 위탁체 선정, 운영권 보장: 5년
- 리모델링 및 기자재비 지원 : 정원에 따라 최대 200백만원까지 지원
- 공동이용시설 개선비 지원 : 10년 무상임대시 정원에 따라 최대 100백만원까지 지원

※ (서울시) 민간·가정 어린이집 전환 시 지원기준

- 무상임대 전환 : 운영권 보장 5년, 리모델링비·기자재비 지원
  - 10년 이상 무상임대시 가정 60백만원 / 민간 정원에 따라 최대 200백만원 리모델링비 및 기자재비 지원
- 매입 전환 : 지원기준 - 매입·리모델링비, 기자재비 포함 최대 25억원  
 지원조건 - 운영권 미보장, 위탁운영체 공개경쟁 선정

■ 소요예산

- 1,520,000천원 (시비1,444,000천원, 구비 76,000천원)

### 3. 어린이집 개보수 및 운영비 지원

노후된 구립어린이집 개보수비용 지원과 어린이집 운영 지원을 통해 믿고 맡길 수 있는 보육환경 조성 및 보육서비스의 질적 수준 향상

#### ■ 사업개요

- 사업기간 : 2018. 1. 1. ~ 12. 31.
- 사업대상 : 어린이집 211개소, 보육시설 종사자 1,981명
- 사업내용
  - 노후 구립어린이집 개보수 : 노후도 및 보수 의 심각성을 고려하여 선정
  - 어린이집 인건비·운영비 지원

사업유형	세부사업	재원비율(%)
국고보조사업	- 종사자인건비, 교재교구비, 보수교육비, 교사근무환경개선비	국비 30, 시비 49, 구비 21
	- 보조교사인건비	국비 20, 시비 40, 구비 40
시비보조사업	- 서울형어린이집 인건비 지원	시비 70, 구비 30
	- 어린이집운영지원 (반운영비, 처우개선비, 대체인력비 등)	시비 50, 구비 50
	- 장애아통합어린이집·방과후어린이집 지원 - 보조교사 보육도우미인건비	
구비지원사업	- 구청 직장어린이집 지원 - 영유아 간식비 지원 - 민간보육교사 처우개선비, 근속수당, 취사부 인건비 - 냉·난방비, 소독방제비, 클린서비스	구비 100

- 시간제 보육사업 운영 지원 : 도화장난감대여점 2개반, 육아종합지원센터 1개반
- 우수 어린이집 인센티브 제공 : 평가인증 신규 획득 시 1,500천원 지원

#### ■ 세부추진계획

##### ○ 어린이집 지원

- 매월 보조금 신청 접수 및 정산(매월 25일)
- 운영비, 인건비 등 지원을 통해 믿고 맡길 수 있는 보육 환경 조성

○ 시간제보육사업 보조금 지급 : 2개소 3개반

- 추진내용 : 보육료, 시설운영비, 교사인건비 지급 및 정산(매월 25일)

- 소요예산 : 148,188천원

※ 아현동주민편익복합시설 1층 어린이집 내 시간제보육실 2개반 확충  
(’18년 7월 개원 예정)

○ 평가인증 신규 획득 어린이집 지원금 지급

- 평가인증 신규 획득 : 20개소 예상, 1개소당 1,500천원 지원(전액 구비)

■ 소요예산 : 25,503,301천원

세 부 사 업	예산액(천원)
계	25,503,301
○ 구립어린이집 개보수	100,000
○ 종사자인건비, 교재교구비, 보수교육비, 교사근무환경개선비	12,995,629
○ 보조교사 인건비	759,130
○ 서울형어린이집 인건비	3,356,218
○ 어린이집 운영지원(영아반운영비, 처우개선비, 대체인력비 등) ○ 장애아통합어린이집·방과후어린이집 지원 ○ 보조교사 및 보육도우미 인건비 지원	5,919,864
○ 냉·난방비, 방제소독비, 소규모어린이집 취사부인건비 ○ 영유아 간식비 지원 ○ 민간·가정어린이집 보육교사 처우개선비, 근속수당 ○ 구청 직장어린이집 지원	2,224,272
○ 시간제보육사업	148,188

## 4. 영유아보육료 및 가정양육수당 지원

영유아 보육료를 지원하여 부모의 아동양육에 대한 경제적 부담을 완화하고 영유아 가정의 복지 증진

### ■ 사업개요

- 사업기간 : 2018. 1. 1. ~ 12. 31.
- 추진근거 : 영유아보육법 제34조, 동법 시행규칙 제35조
- 사업대상 : 총 15,586명(보육료 8,129명, 양육수당 7,457명)  
(17.10.31.기준)

합계	보육료						양육수당		
	소 계	만 0~2세		만 3~5세아	장애아	방과후	소계	일반아동	장애아동
		종일형	맞춤형						
15,586	8,129	3,588	893	3,511	103	34	7,457	7,437	20

### ○ 사업내용

- 보육료 지원 : 보육시설을 이용하는 만 0~12세 아동 보육료 지원  
※ 만0~2세아, 만3~5세아, 장애아, 방과후아동, 차액보육료

(단위:천원)

보육료 지원 단가							민간어린이집 차액보육료 지원					
구분	만0세	만1세	만2세	만 3~5세	장애아	방과후	구분	수납 한도액	차액보육료			부모 부담
									계	시지원	구지원	
맞춤형	344	302	250	220	438	100	3세	303	83	28	24	31
종일형	430	378	313									
기본 보육료	305	191	125				만4~5세	288	68	22	19	27

- 양육수당 지원 : 보육시설을 이용하지 않는 취학전 84개월 미만 아동 양육수당 지원

구분		0~11개월	12~23개월	24~35개월	36~84개월
지원액	일반아동	200천원	150천원	100천원	
	장애아동	200천원			100천원

■ 세부추진계획

- 보육료 및 양육수당 아동 자격 책정 : 수시
- 영유아보육료 사회보장정보원 예탁 및 보육료 지급 : 매월
- 양육수당 지급 : 매월

■ 소요예산 : 55,526,983천원

사업명	예산액	국비		시비		구비	
		예산액	비율	예산액	비율	예산액	비율
계	55,526,983	18,606,417		29,408,158		7,512,408	
만 0~2세 보육료	25,858,478	11,636,315	45	9,955,514	38.5	4,266,649	16.5
만 3~5세 보육료	12,996,605			12,996,605	100		
방과후보육료	139,580			110,268	79	29,312	21
법정아동 차액보육료	44,686			22,343	50	22,343	50
일반아동 차액보육료(시비)	360,119			360,119	100		
일반아동 차액보육료(구비)	638,400					638,400	100
양육수당	15,489,115	6,970,102	45	5,963,309	38.5	2,555,704	16.5

## 5. 어린이집 공기청정기 지원

면역력이 떨어지고 실내 활동이 많은 영유아를 위해 공기청정기 운영비를 지원하여 쾌적한 보육환경 조성

### ■ 사업개요

- 사업기간 : 2018. 1. 1. ~ 12. 31.
- 추진근거 : 영유아보육법 제36조, 동법 시행규칙 24조, 서울시 보육조례 제22조, 마포구 보육조례 제35조
- 사업대상 : 어린이집 201개소, 쉼 보육실(867실)

(17.10.31.기준)

구분	계	국공립	법인외	민간	가정	협동	직장	방과후
개소수	201	62	3	50	78	4	1	3
보육실	867	311	12	266	247	18	6	7

※ 직장어린이집 지원 제외(정부지원 직장어린이집은 지원)

### ○ 사업내용

- 어린이집 쉼 보육실에 공기청정기 렌탈비 전액(24,900원) 지원
- 구매로 공기청정기를 기설치한 어린이집에도 관리운영비 명목으로 지원

### ■ 세부추진계획

- 어린이집 공기청정기 설치 : 2017. 12월까지
- 공기청정기 설치 유무 확인 사전점검 : 2018. 1월 중
- 보조금 신청시 공기청정기 렌탈·운영비 신청 및 지원(매월 25일)

### ■ 소요예산

- 270,415천원(시비189,290천원,구비81,125천원)

## 6. 건강가정 및 다문화가족지원센터 통합 운영

유휴 공공시설(舊LIG아트홀) 활용을 통해 건강가정 및 다문화가족 지원센터를 통합·운영하여 맞춤형 가족지원서비스 제공

### ■ 사업개요

- 사업근거 : 건강가정기본법 제35조, 다문화가족지원법 제12조
- 사업기간 : 2018. 1. 1.~12. 31.
- 센터현황

구분	위 치	규모	시설현황	추진사항
건강가정 지원센터	신촌로26길 10, 우리마포복지관 2층	82.35㎡	교육장 등이 없어 외부 시설 대관운영	양화로 19, 지하2층 (舊 LIG아트홀에 통합 운영)
다문화가족 지원센터	양화로 19, 홀트아동복지회 3층	314.30㎡	수탁기관에서 장소제공	

### ○ 사업내용

- 건강가정 및 다문화가족 지원센터 시설확충 및 센터 통합
- 저소득·맞벌이·다문화·조손가정 등에 대한 가족지원 기능 강화

### ■ 세부추진계획

- 건강가정 및 다문화가족지원센터 시설 확충 : 2018. 1월~6월

대상 시설	면적	주요 설치 시설
舊 LIG아트홀 (양화로 19, 지하2층)	842.61㎡	사무실, 전화·면접·집단상담실(2개 이상), 교육장(2개 이상), 언어발달교실, 공동육아나눔터, 강당 등

- 건강가정지원센터 이전 및 통합(우리마포복지관-舊LIG아트홀) : 2018. 7월
- 통합지원센터 가족지원 기능강화 및 프로그램 활성화
  - 가족관계 지원 : 부모·아버지 역할교육, 다문화가족 관계향상 상담 등
  - 가족돌봄 지원 : 가족역량강화 교육, 아이돌봄, 다문화가족자녀 성장지원 프로그램 등
  - 가족생활 지원 : 맞벌이 가정 일가정양립 교육, 결혼이민자 통번역 서비스 등
  - 공동체 활성화 : 가족봉사단·아버지모임 운영, 공동육아나눔사업, 결혼이민자 정착단계별 교육 등

■ **소요예산:** 2,302,000천원(국비595,000천원, 사비905,000천원, 구비802,000천원)

## 7. 아동의 건강한 성장을 지원하는 아동수당 지급

2018년 시행 예정인 아동수당 제도의 원활한 추진으로 아동 권익 보호 및 아동과 가족에 대한 사회적 지원 강화로 아동보호 및 건전한 성장 지원

### ■ 사업개요

- 사업근거 : 「아동복지법」 제정 중
- 사업기간 : 2018. 7. 1. ~ 12. 31.(6개월)
- 지급대상 : 만 5세 이하 아동 17,465명

계	만0세	만1세	만2세	만3세	만4세	만5세
17,465	2,710	3,110	3,010	2,910	2,810	2,915

- 지급기준 : 매월 1인당 10만원

### ■ 추진계획

- 아동수당 사업예산 편성(6개월분, 구비 1,585백만원)
  - 아동수당급여 10,479백만원, 운영비 91백만원
- 세부 사업계획 수립·시행(보건복지부 아동수당 제도 시행지침 시달 이후)
- 주민홍보 및 업무담당 교육실시(2018. 2.~3.)
- 신청접수 및 지급요건 확인(2018.4~6.)
- 아동수당 급여 지급(2018. 7.부터)

### ■ 기대효과

- 아동양육 비용을 지원함으로써 양육자의 아동양육에 대한 경제적 부담 경감
- 국가가 소득수준에 관계없이 모든 아동에게 비용을 지급함으로써 아동이 사회구성원으로 건강하게 성장할 수 있는 사회환경 조성

### ■ 소요예산 : 10,570,740천원

(국비 5,285,370천원, 사비 3,699,759천원 구비 1,585,611천원)

## 8. 저소득 아동의 공평한 출발기회보장 『드림스타트 사업』

아동과 가족에 초점을 둔 통합사례관리를 통해 취약계층 아동에게 공평한 출발기회를 보장하고 사전예방적, 밀착형 통합서비스를 통해 아동의 건강한 성장과 발달을 도모함

### ■ 사업개요

- 사업기간 : 2018.1.1.~12.31.
- 사업대상 : 취약계층의 0세~만12세(초등학생 이하) 아동 및 가족
- 사업내용
  - 통합사례관리, 아동통합서비스 협력 및 조정, 자원개발 및 관리

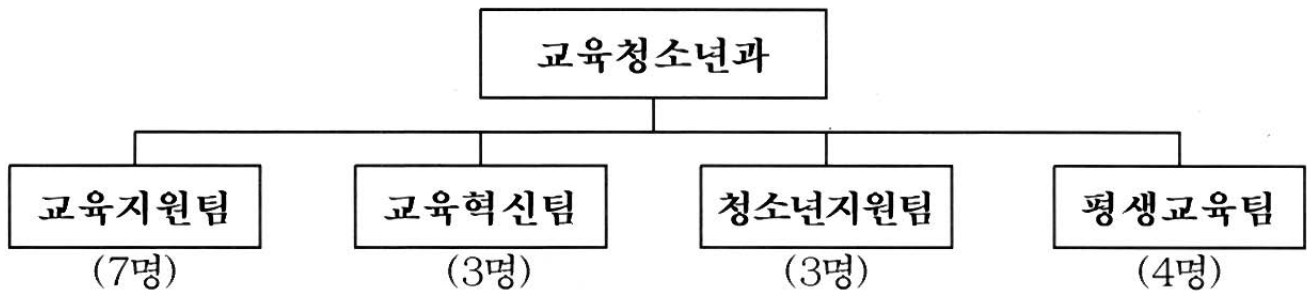
### ■ 세부추진계획

- 사례관리 아동 목표 : 250명
- 2018. 연중 : 사례회의(주1회, 연간50회 내외), 드림스타트 사업홍보 (유관기관 간담회 및 리플릿 배부, 보도자료 배포 등)
- 2018.분기별 : 아동복지기관협의체 운영, 전문가 슈퍼비전 실시, 자원목표표 작성 및 관리
- 2018.1~2월 : 드림스타트 종합계획수립, 마포드림스타트사업 평가, 겨울방학 프로그램 운영(체험활동, 독서 토론 프로그램 등)
- 2018.3~6월 : 신규 사례관리 아동 발굴, 상반기 프로그램 운영
- 2018.7~8월 : 여름방학프로그램(문화공연 관람, 체험활동 등)
- 2018.11월 : 드림스타트 운영위원회 개최
- 2018.9~12월 : 하반기 프로그램운영, 영유아통합지원사업 위탁 추진

■ 소요예산 : 300,000천원(국비 200,000천원, 시비 100,000천원)

# 교육청소년과

## 【조 직】



## 【인력현황】

구 분	계	4급	5급	6급	7급	8급	9급	임기제	비고
정원	17		1	5	5	3	1	2	
현원	17		1	7	5		2	2	

※ 육아휴직 2명(7급 1, 8급 1) 미포함, 장학재단 파견 1명(6급 1) 포함

## 【교육시설 현황】

계	유치원	초등학교	중학교	고등학교	특수학교	대학교	학력인정학교	외국인학교
81	27	22	14	9	2	2	3	2

## 【청소년시설 현황】

계	청소년수련관	청소년문화의집	진로직업체험지원센터	청소년상담복지센터	학교밖지원센터
7	1	3	1	1	1

# 2018년도 주요업무 계획

## 1. 행복한 미래교육을 위한 교육경비보조금 지원

관내 초·중·고 등 각 급 학교의 다양한 교육활동 및 노후한 시설 환경개선을 위하여 특성화된 교육경비보조금을 지원함으로써 양질의 교육 환경을 마련하고 미래 인재 양성을 위한 기반을 조성하고자 함

### ■ 사업개요

- 추진근거 : 서울특별시 마포구 교육경비 보조에 관한 조례
- 사업대상 : 각급 학교 75개교

구 분	합계	유치원	초등학교	중학교	고등학교	기타학교
학교(원)수	75	27	22	14	10	2
학 생 수	35,026	3,042	15,854	7,959	7,232	939
비 율	100%	8.7%	45.3%	22.7%	20.6%	2.7%

- 사업내용 : 교육 프로그램, 시설환경개선 등

### ■ 세부추진계획

- 2017. 11월 : 초·중·고 담당교사 사전 설명회 개최
- 2018. 1월 : 교육지원사업 사업공모 및 신청사업 현장조사
- 2018. 2월 : 교육경비보조금심의위원회 사업선정
- 2018. 3월 ~ 2019. 2월 : 교육경비보조금 교부 및 사업관리
- 교육지원사업 상·하반기 자체 점검 및 외부위원 평가(별도 계획 수립)

### ■ 소요예산 : 4,000,000천원

## 2. 지역 교육자원(대학)을 활용한 교육사업 운영

서강대·홍익대학교의 우수한 인적·물적 자원을 연계하여 다양한 캠프와 특강 등을 통해 인간관계 형성의 기회를 제공하고, 학생들의 기본 소양 증진에 기여

### ■ 사업개요

- 서강대학교 : 영어캠프, 청소년을 위한 SW캠프, 소프트웨어 특강 및 세미나, 청소년 및 학부모를 위한 행복/인문학 특강
- 홍익대학교 : 찾아가는 진로특강, 사범대 예비교사 지원, 자유학기제 지원 프로그램

### ■ 세부추진계획

#### ○ 서강대학교

구 분	어린이 영어캠프	청소년 SW캠프	SW특강/세미나	행복특강	인문학 특강
기 간	2018. 1월, 7월	2018. 8월	연중	연중	연중
대 상	초 3~6학년생	초, 중학생	중, 고등학생	고등학생	청소년, 학부모

#### ○ 홍익대학교

구 분	찾아가는 진로특강	사범대 예비교사 지원	자유학기제 프로그램
기 간	연중	2018. 1월, 7월(1인 30시간)	연중
대 상	중·고등학생	중·고등학생	중학생
내 용	진로 설계 지원	수업, 동아리 지원, 상담 등	캠퍼스 투어, 학과 체험 등

### ■ 소요예산 : 127,175천원

- 서강대 영어캠프 105,190천원, 진로특강 및 인문학 특강 1,700천원, 소프트웨어 특강 등 20,285천원

### 3. 서울형혁신교육지구 운영

우리 교육의 혁신을 위하여 다양한 교육주체의 발굴 및 네트워크 구축을 중심과제로 설정하고 실질적 협치를 통해 지역사회와 학교간 유기적인 교육 협력 관계망 형성

#### ■ 사업개요

- 사업근거 : 서울특별시 마포구 혁신교육지구 운영 및 지원에 관한 조례
- 사업기간 : 2018. 1월 ~ 12월
- 사업대상 : 초, 중, 고등학교(학생, 학부모, 교사), 지역주민
- 사업내용
  - 필수과제 : 마을-학교 연계, 청소년 자치 활동, 민관학 거버넌스 운영
  - 지역특화 : 학교-마을교육공동체 구축을 목적으로 지역 및 학교수요와 여건 등을 반영하여 사업 추진

#### ■ 세부추진계획

- 2018년 혁신교육지구 사업계획 수립 : 2017. 12월
- 학교 대상 사업설명회 및 사업별 희망학교 연계 : 2017. 12월
- 민관학 거버넌스 구성 및 운영 : 연중
- 세부사업별 과제 추진 및 네트워크 구성·운영 : 연중
- 혁신교육사업 성과발표회 : 2018. 11월
- 사업평가 및 2019년 계획 수립 : 2018. 11월 ~ 12월

#### ■ 소요예산 : 500,000천원

- 2018 혁신교육지구 운영 및 지원 계획(서울시, 시교육청)에 따라 시비 지원액 추후 결정

## 4. 청소년문화의집 운영 활성화

다양한 청소년 프로그램 개발 및 운영, 청소년 이용공간에 대한 기능개선을 통해 청소년들의 건전한 여가활동을 지원하고 청소년 참여를 활성화하고자 함

### ■ 사업개요

- 추진근거 : 청소년기본법 및 청소년활동진흥법
- 사업대상 : 마포구 청소년 및 지역주민
- 사업주체 : 구립 청소년문화의집 3개소(마포, 도화, 망원)
- 사업내용 : 청소년활동 및 문화공간 제공, 청소년 대상 프로그램 운영

### ■ 세부추진계획

- 청소년사업, 상담사업, 학교폭력예방사업, 평생교육사업 등 운영  
- 3개 시설: 265개 사업, 440,000여명
- 청소년들의 욕구를 반영한 청소년시설 운영  
- 시설이용 청소년 대상 만족도조사: 2018년 1월, 7월  
- 청소년운영위원회를 통한 시설 및 프로그램 모니터링(연중)
- 구청장 공약사업인 발명특허교실의 지속 추진  
- 기술문화탐방, 발명특허페스티벌, 바른 저작물 이용, 특허 관련 교육 등
- 청소년문화의집 시설 개보수(3개소)  
- 마포청소년문화의집 체육관·주차장 보수  
- 도화청소년문화의집 방수 및 정화조 배수조 개선  
- 망원청소년문화센터 경사로, 출입구 및 주차장 보수

### ■ 소요예산 : 1,760,500천원

- 운영보조금 : 1,650,000천원(일반회계)
- 시설 개보수 : 110,500천원(발전소특별회계 및 일반회계)

## 5. 학교 밖 청소년 지원

학교 밖 청소년을 적극 발굴하고 상담·교육·취업·자립·건강지원 등 맞춤형 프로그램을 체계적으로 운영함으로써 학교 밖 청소년들이 건강한 사회구성원으로 성장할 수 있도록 지원하고자 함

### ■ 사업개요

- 추진근거 : 학교 밖 청소년 지원에 관한 법률 및 조례
- 사업기간 : 2018. 1월 ~ 12월
- 사업대상 : 관내 학교 밖 청소년
- 사업주체 : 학교밖 청소년지원센터(꿈드림) 및 관내 대안교육기관
- 사업내용 : 상담·교육·취업·자립·건강지원·대안교육기관 활성화 등

### ■ 세부추진계획

- 상담·교육·취업·자립·건강지원 및 특성화 사업 운영
  - 대인관계, 학업, 진로 등 다양한 주제로 이루어진 1:1 상담지원
  - 검정고시 및 복교를 준비하는 청소년을 위한 교육지원
  - 직업체험 및 전문 직업인과의 만남을 통한 자립·취업지원
  - 건강상태가 취약한 학교 밖 청소년을 위한 건강검진 지원
  - 대학생 멘토와의 1:1 멘토링, 동아리 운영 등 특성화 사업 운영
- 학교 밖 청소년 발굴
  - 관내 유관기관 간 연합 아웃리치를 통한 프로그램 홍보 및 네트워크 구축
  - 거리 아웃리치 및 캠페인 활동을 통한 학교 밖 청소년 발굴
- 관내 대안교육기관 활성화를 위한 보조금 지원
  - 성미산학교 등 운영보조금 지원

### ■ 소요예산 : 140,042천원

## 6. 평생교육 프로그램 운영 및 지원

지역특성을 반영한 특성화된 평생교육 프로그램을 개발 운영하고, 관내 평생교육기관의 우수 평생학습프로그램 및 지역학습 모임을 지원함으로써 구민에게 다양한 평생학습 기회를 제공

### ■ 사업개요

- 추진기간 : 2018. 1월 ~ 12월
- 사업내용
  - 평생교육 프로그램 운영 및 홍보
  - 평생교육시설 및 단체(학력인정 시설 및 우수평생교육 프로그램 등) 지원
  - 사이버 평생학습관 운영

### ■ 세부추진계획

- 평생교육 프로그램 운영 및 홍보

분야	추진 내용
구 특성화 프로그램	마포열린인문학 강좌, 인문예술프로그램, 학교에서 만나는 독서의 즐거움, 마포 교양대학
교육소외계층 프로그램	성인문해 초등교육, 글로벌 마포 성인영어 기초교육
취업연계 프로그램	직업능력향상 및 전문자격증 과정
시민의식 향상 프로그램	시민참여교육, 평생교육관계자워크숍 등
평생교육 홍보	평생교육 프로그램 홍보물 제작, 서울 평생학습 축제 참여 소식지(마포 늘배움터) 발간

- 평생교육 시설(단체) 지원
  - 학력인정 평생교육시설 지원(3개교) : 양원초교, 일성여자중·고등학교
  - 우수평생교육 프로그램 발굴 및 지원 : 관내 평생학습기관 또는 단체
  - '지역학습모임' 강사료 지원 : 공모를 통한 선발
  - 성인문해교육기관(시설) 지원(국고지원사업) : 교육부에서 선정된 기관
- 사이버 평생학습관 운영
  - 초·중등 사이버스쿨 운영 : 전과목 진도서비스 및 부가서비스

### ■ 소요예산 : 340,200천원

# 생활체육과

## 【조 직】



## 【인력현황】

구분	계	4급	5급	6급	7급	8급	9급	임기제	비고
정원	13		1	4	5	2	1		
현원	13		1	4	6	1	1		

※ 육아휴직 2명(7급) 미포함

## 【체육시설 현황】

체육시설(운동장)											야외헬스 기 구
계	축구장	게이트볼장	배드민턴장	테니스장	농구장	족구장	인라인트랙	자전거트랙	조깅트랙	풋살장	
10종 47면	2개소 3면	4개소 7면	4개소 17면	1개소 5면	2개소 4면	1개소 5면	2개소 3면	1개소 1면	1개소 1면	1개소 1면	43개소 438점

체육관(구민체육센터, 성미산체육관, 엄리생활체육관)						
계	배드민턴	농구	배구	탁구	볼링장	헬스장
6종 (35면, 10대, 12레인)	3개소 27면	3개소 4면	3개소 4면	2개소 10대	1개소 12레인	1개소

## 【관내 체육시설업 현황】

계	수영장	체육도장	골프연습장	체력단련장	당구장	무도장	종합체육시설
7종 358개소	5	89	62	93	103	1	5

# 2018년도 주요업무 계획

## 1. 서울화력발전소 내 주민편익시설 건립

서울화력발전소 내에 주민편익시설을 건립하여 주민들의 생활편의 증진 및 다양한 문화·체육활동을 할 수 있는 여건 조성

### ■ 사업개요

- 사업기간 : 2014.11. ~ 2019. 12.
- 위    치 : 마포구 합정동 서울화력발전소 내
- 규    모 : 대지 3,330㎡, 연면적 4,570㎡ (지하2층, 지상3층)
- 시설배치(안)

층    별	면적(㎡)	층별 설치내역
계	4,570	
옥    상		태양광 발전설비
지상 3층	900	종합문화체육관(배드민턴, 농구, 배구, 공연장 등)
지상 2층	900	다목적실, 헬스장, 샤워실, 탈의실 등
지상 1층	800	문화강좌실, 유아체육관, 북카페 등
지하 1층	985	주차장, 기관실, 샤워실, 사우나실, 부대시설 등
지하 2층	985	수영장, 유아풀장 등

- 총사업비 : 22,328백만원
  - 국비 9,208백만원, 발전소지원금 6,000백만원, 구비 7,120백만원
  - ※ 2018년 예산 : 3,018,037천원(국비 2,915,000천원 발전소지원금 103,037천원)

### ■ 세부추진계획

- 2017. 11.~12.    : 공유재산 관리계획 안전심의(서울시의회)
- 2017. 12.        : 시유지 매매계약 체결(서울시↔마포구)
- 2018. 1.         : 기본 및 실시설계용역 발주
- 2018. 6.         : 착공

### ■ 소요예산 : 3,018,037천원

- 시설비 및 부대비 : 3,018,037천원
  - 시설비 2,941,037천원 /시설부대비 77,000천원

## 2. 한·중·일 국제 스포츠 교류 활성화

우리구 국제 자매결연 도시와의 활발한 스포츠 교류를 통한 상호 우호 협력 증진 및 미래 세대인 어린이들에게 견문을 넓혀 국제적 감각을 겸비한 인재 양성

### ■ 사업개요

- 사업기간 : 2018. 2. ~ 11.
- 교류도시 : 북경시 석경산구, 도쿄도 가츠시카구
- 교류종목 : 어린이축구(석경산구), 청소년 풋살(가츠시카구)
- 참가인원 : 40명 (석경산구 23명, 가츠시카구 17명)
- 사업내용 : 방문 2회, 초청 2회

### ■ 세부추진계획

- 교류일시
  - 도쿄도 가츠시카구 : 방문 4월, 초청 10월
  - 북경시 석경산구 : 초청 7월, 방문 9월
- 선수 선발방법
  - 가츠시카구(풋살) : 공개 선발전 개최(2월)
  - 석경산구(어린이축구) : 구청장배 어린이축구대회 우승팀(5월)
- 교류내용
  - 우리구 국제 자매결연 도시와 축구 및 풋살 친선교류전 실시
  - 가츠시카구 및 석경산구 구정현황 파악, 학교 및 주요시설 견학
- 시행주체 : 마포구, 마포구체육회
- 추진근거 : 국민체육진흥법 제3조, 생활체육진흥법 제6조

### ■ 소요예산 : 55,000천원

- 북경시 석경산구 : 29,000천원
- 도쿄도 가츠시카구 : 26,000천원

### 3. 마포구민체육센터 운영 활성화

다양한 수요자 중심의 맞춤형 체육프로그램 운영을 통한 주민 건강 증진 기여 및 개방형 체육관 이용의 편의증대 도모

#### ■ 사업개요

- 사업기간 : 2018. 1. ~ 12.
- 주요시설 : 종합체육관, 체력단련실, 볼링장, 탁구장, 다목적실 등
- 주요내용
  - 체육프로그램 25개 강좌 113개반 운영
  - 운영인력 : 총58명(강사 40, 행정직5, 지도직2, 현업직 6, 시설5)
  - 종목별 체육행사 및 지역주민 대상 공개대관 실시
- 수탁기관
  - 센터운영 : 마포구체육회
  - 시설관리 : 마포구시설관리공단

#### ■ 세부추진계획

- 정기적인 시설물 안전점검(5회) 및 방역소독 등 환경정비(12회)
- 우수하고 전문성 있는 강사 확보 및 체육 전문프로그램의 내실화
  - 현재 등록강사 40명 외 인력POOL제 운영
- 저렴한 이용료와 체육관 공개대관을 통한 주민의 생활체육 접근성 향상
- 체계적인 회원 만족도조사 및 직원 친절교육 실시로 이용객 만족도 향상
- 마포체력인증센터 운영 : 목표인원 연6,000명

#### ■ 소요예산 : 2,007,621천원

- 마포구체육회 : 1,615,267천원
- 마포구시설관리공단 : 392,354천원

## 4. 마포구 장애인체육회 설립 및 운영

장애인체육회 설립으로 체육활동 소외계층인 장애인에게 다양한 체육활동 기회를 제공하고 체계적으로 장애인 체육을 육성·지원하고자 함

### ■ 사업개요

- 사업기간 : 2018. 1. ~ 12.
- 조직구성 : 임원 10 ~ 20명
  - 회장 구청장, 부회장 3명(수석부회장 포함), 사무국장 1명, 감사 2명(회계 및 사업) 등
- 사무국 운영 : 마포장애인종합복지관 내 사무실(예정)
- 주요사업
  - 장애인 체육 프로그램 운영 및 대회 개최 지원
  - 장애인 선수 육성 및 유형별·종목별 단체 관리 지원
- 추진근거 : 국민체육진흥법 제34조 4항, 장애인복지법 제28조
- 총사업비 : 7,000천원

### ■ 세부추진계획

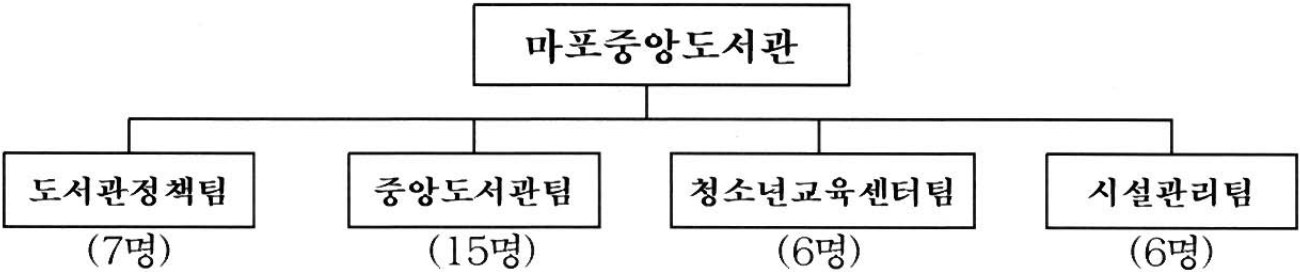
- 2017. 11월 : 장애인체육회 창립총회 개최(임원선임 및 규약 등 심의의결)
- 2017. 11월~12월 : 제216회 제2차 정례회 조례안 상정(의원발의)
- 2017. 12월 : 구 지부 인준신청 및 서울특별시 장애인체육회 승인
- 2018. 1월 : 마포구 장애인 체육회 운영

### ■ 소요예산 : 7,000천원

- 서울특별시 장애인 생활체육대회 지원(5,000천원)
- 장애 우수선수 육성 지원(2,000천원)

# 마포중앙도서관

## 【조 직】



## 【인력현황】

구분	계	4급	5급	6급	7급	8급	9급	임기제	비고
정원	37			2	4	11	3	17	
현원	34			5	2	6	4	17	

※ 육아휴직 2명(7급 1, 8급 1) 미포함

## 【중앙도서관 시설 현황】

(단위 : m<sup>2</sup>, %)

구분	합계	도서관	청소년교육센터	근린생활시설	공영주차장	주차면수
면적	20,229.36	6,724.99	4,509.08	4,099.88	4,895.41	부설 102면
비율	100	33	23	20	24	공영 107면

## 【중앙도서관 장서 현황】

(단위 : 권, 종)

합계	자료열람실 I	자료열람실 II	디지털미디어실	어린이·유아자료실
97,701	33,357	30,155	6,884	27,305

## 【도서관 현황】

(단위 : 개소)

구분	공공도서관	작은도서관	영어도서관
14	3	9	2

# 2018년도 주요업무 계획

## 1. 마포중앙도서관 운영 활성화

다가오는 4차 산업혁명 시대의 변화를 선도하고 청소년의 역량과 잠재력을 키워 미래사회의 주역으로 성장시키는 리터러시 문화공간이 되도록 운영하고자 함

### ■ 사업개요

- 사업기간 : 2018. 1월 ~ 12월
- 사업대상 : 마포중앙도서관 이용 주민
- 사업내용
  - 장서구입 : 도서 6,700권, 비도서 720점, 정기간행물 235종
  - 북큐레이션 : 매월 신착도서 및 트렌드에 맞는 도서 큐레이션
  - 상호대차 서비스 : 주2회 대출·반납, 14개 도서관 순회 운영
  - 마중도 리딩튜터, 생애주기별 프로그램, 역량향상 프로그램, 구민소통 프로그램 등 독서문화 프로그램 운영
  - 관내 14개 도서관의 소장 공간 부족 문제 해결을 위한 보존서고 운영
  - 갤러리, IT체험실, 세미나실 및 마중홀 등 시설물 운영 관리

### ■ 세부추진계획

- 2018. 1. : 마포중앙도서관 분야별 기본운영계획 수립, 상호대차 용역업체 선정, 자료선정위원회 구성, 장서 구매계약 체결
- 2018. 2. : 장서구입, 북큐레이션, 서평제공, 보존서고 운영규정 제정
- 2018. 3. : 보존서고 운영
- 2018. 12. : 독서문화 프로그램 결과물 전시
- 2018. 1.~12. : 책이음서비스, 무인대출기 운영, 자원봉사 (영심이, 서포터즈), 시설물 운영 관리 등

### ■ 소요예산 : 1,555,515천원

- 도서관서비스 : 420,028천원, 시설운영·관리 : 1,135,487천원

## 2. 청소년교육센터 특기적성 및 청소년 프로그램 운영

다양하고 내실있는 특기적성 및 청소년활동 프로그램 개발을 통해 4차 산업혁명을 선도하는 창의·융합 교육 프로그램을 제공하고자 함

### ■ 사업개요

- 사업기간 : 2018. 1월 ~ 12월
- 사업대상 : 마포중앙도서관 이용 청소년 및 주민 등
- 사업내용
  - 특기적성 프로그램 운영
    - 60개 과정 205개 프로그램
    - 음악, 공예·미술, 무용·연기, 만화·애니, 문학창작, 소프트웨어 등 6개 영역
  - 학교연계 특기적성 프로그램 운영
    - 관내 초·중·고등학교 48개교 약 32,000명
    - 교과과정 연계 프로그램(창의적 체험활동, 협력예술활동)
  - 꿈 반죽 베이커리 마중도우(友)
    - 관내 취약 청소년(600명/연)
    - 취약 청소년의 재능개발 및 진로탐색 기회 제공(제과·제빵)

### ■ 세부추진계획

- 2018. 1. : 특기적성 및 학교연계 프로그램 운영계획 수립
- 2018. 3.~12. : 학교연계 특기적성 프로그램 실시
- 2018. 5.~11. : 마중도우(友) 빵 나눔 자원봉사 실시
- 2018. 5.· 11. : 특기적성 프로그램 정기 발표(전시)회 개최
- 2018. 12. : 사업 총괄평가 및 2019년 사업계획 수립 등
- 프로그램 운영, 강좌소개 홍보물 배포, 홈페이지 및 SNS 홍보

### ■ 소요예산 : 923,995천원

### 3. 구립도서관 운영 활성화

마포중앙도서관을 구심점으로 14개 구립도서관의 내실 있는 독서문화 서비스 활성화를 통해 책 읽는 분위기를 확산하여 교육문화 도시를 조성하고자 함

#### ■ 사업개요

- 사업기간 : 2018. 1월 ~ 12월
- 사업대상 : 마포구민
- 사업내용
  - 공공도서관 발전방향 연구용역 : 도서관 중·장기 발전계획 수립
  - 독서문화서비스 : 책이음서비스, 북스타트, 제8회 마포동네책축제, 상호대차 서비스 및 중앙도서관과 연계한 프로그램 확대 실시
  - 인적 인프라 확충 : 순회사서 운영(작은도서관 2관당 순회사서 1명 배치, 총4명)
    - 1관 1인 관장 체제에 따른 업무과다로 인한 단점을 보완하여 상호대차 및 프로그램 운영의 내실화
  - 작은도서관 신규확충 및 도서관 개보수 공사
    - 아현동 주민편익 복합시설 내 작은도서관 신규 조성
    - 북사골도서관 청사 외벽 누수 보수공사
    - 서강도서관 자료실 환경정비 시설공사
    - 작은도서관 시설 노후화에 따른 개보수공사

#### ■ 세부추진계획

- 2018. 2. : 공공도서관 발전방향 연구용역 계획 수립
- 2018. 5. : 북스타트 운동 추진
- 2018. 10. : 제8회 마포동네책축제 개최
- 2018. 1.~12. : 독서문화 프로그램 운영, 독서동아리 활동, 한 도서관 한 책 읽기 사업, 작은도서관 순회사서 운영, 도서관 학교 운영

#### ■ 소요예산 : 1,807,672천원

## 4. 염리2구역 주민편익시설(도서관·어린이집) 건립

염리2구역 도서관 및 어린이집을 건립하여 구민의 독서문화 및 교육 인프라 확충에 기여하고자 함

### ■ 사업개요

- 사업기간 : 2016. 4월 ~ 2019. 12월
- 사업위치 : 염리동 61-4 일원
- 부지면적 : 1,115 $m^2$
- 연 면 적 : 3,215 $m^2$ (도서관 2,484 $m^2$  어린이집 731 $m^2$ )
- 사업규모 : 지하2층/지상3층

구 분	면 적	용 도	비 고
3층	555 $m^2$	도서관	
2층	555 $m^2$	도서관	
1층	555 $m^2$	어린이집	
지하1층	775 $m^2$	도서관	
지하2층	775 $m^2$	부설주차장	

- 총사업비 : 13,127,000천원(도서관 10,422,000천원, 어린이집 2,705,000천원)  
 ※ 국비 2,735,000천원 시비 1,388,000천원 구비 9,004,000천원

### ■ 세부추진계획

- 2018. 1.~9. : 기본 및 실시설계
- 2018. 10. : 공사 계약 및 착공
- 2019. 12. : 준공 예정

### ■ 소요예산 : 2,820,000천원

